

МИНИСТЕРСТВО ПРОСВЕЩЕНИЯ РОССИЙСКОЙ ФЕДЕРАЦИИ

Министерство образования Оренбургской области

Управление образования администрации г. Оренбурга

МОБУ "СОШ №1"

РАССМОТРЕНО

Руководитель ШМО

_____ Цветкова Н.С.

Протокол № 1 от 29.08.2024 г.

УТВЕРЖДЕНО

Директор МОАУ "СОШ №1"

_____ Хамидулина Т.Н.

Приказ № 01-09/239 от 30.08.2024 г.

РАБОЧАЯ ПРОГРАММА

(ID 465278)

учебного предмета «Алгебра и начала математического анализа.

Углубленный уровень»

для обучающихся 10 – 11 классов

город Оренбург 2023

ПОЯСНИТЕЛЬНАЯ ЗАПИСКА

Учебный курс «Алгебра и начала математического анализа» является одним из наиболее значимых в программе среднего общего образования, поскольку, с одной стороны, он обеспечивает инструментальную базу для изучения всех естественно-научных курсов, а с другой стороны, формирует логическое и абстрактное мышление обучающихся на уровне, необходимом для освоения информатики, обществознания, истории, словесности и других дисциплин. В рамках данного учебного курса обучающиеся овладевают универсальным языком современной науки, которая формулирует свои достижения в математической форме.

Учебный курс алгебры и начал математического анализа закладывает основу для успешного овладения законами физики, химии, биологии, понимания основных тенденций развития экономики и общественной жизни, позволяет ориентироваться в современных цифровых и компьютерных технологиях, уверенно использовать их для дальнейшего образования и в повседневной жизни. В то же время овладение абстрактными и логически строгими конструкциями алгебры и математического анализа развивает умение находить закономерности, обосновывать истинность, доказывать утверждения с помощью индукции и рассуждать дедуктивно, использовать обобщение и конкретизацию, абстрагирование и аналогию, формирует креативное и критическое мышление.

В ходе изучения учебного курса «Алгебра и начала математического анализа» обучающиеся получают новый опыт решения прикладных задач, самостоятельного построения математических моделей реальных ситуаций, интерпретации полученных решений, знакомятся с примерами математических закономерностей в природе, науке и искусстве, с выдающимися математическими открытиями и их авторами.

Учебный курс обладает значительным воспитательным потенциалом, который реализуется как через учебный материал, способствующий формированию научного мировоззрения, так и через специфику учебной деятельности, требующей продолжительной концентрации внимания, самостоятельности, аккуратности и ответственности за полученный результат.

В основе методики обучения алгебре и началам математического анализа лежит деятельностный принцип обучения.

В структуре учебного курса «Алгебра и начала математического анализа» выделены следующие содержательно-методические линии: «Числа и вычисления», «Функции и графики», «Уравнения и неравенства», «Начала математического анализа», «Множества и логика». Все основные

содержательно-методические линии изучаются на протяжении двух лет обучения на уровне среднего общего образования, естественно дополняя друг друга и постепенно насыщаясь новыми темами и разделами. Данный учебный курс является интегративным, поскольку объединяет в себе содержание нескольких математических дисциплин, таких как алгебра, тригонометрия, математический анализ, теория множеств, математическая логика и другие. По мере того как обучающиеся овладевают всё более широким математическим аппаратом, у них последовательно формируется и совершенствуется умение строить математическую модель реальной ситуации, применять знания, полученные при изучении учебного курса, для решения самостоятельно сформулированной математической задачи, а затем интерпретировать свой ответ.

Содержательно-методическая линия «Числа и вычисления» завершает формирование навыков использования действительных чисел, которое было начато на уровне основного общего образования. На уровне среднего общего образования особое внимание уделяется формированию навыков рациональных вычислений, включающих в себя использование различных форм записи числа, умение делать прикидку, выполнять приближённые вычисления, оценивать числовые выражения, работать с математическими константами. Знакомые обучающимся множества натуральных, целых, рациональных и действительных чисел дополняются множеством комплексных чисел. В каждом из этих множеств рассматриваются свойственные ему специфические задачи и операции: деление нацело, оперирование остатками на множестве целых чисел, особые свойства рациональных и иррациональных чисел, арифметические операции, а также извлечение корня натуральной степени на множестве комплексных чисел. Благодаря последовательному расширению круга используемых чисел и знакомству с возможностями их применения для решения различных задач формируется представление о единстве математики как науки и её роли в построении моделей реального мира, широко используются обобщение и конкретизация.

Линия «Уравнения и неравенства» реализуется на протяжении всего обучения на уровне среднего общего образования, поскольку в каждом разделе Программы предусмотрено решение соответствующих задач. В результате обучающиеся овладевают различными методами решения рациональных, иррациональных, показательных, логарифмических и тригонометрических уравнений, неравенств и систем, а также задач, содержащих параметры. Полученные умения широко используются при исследовании функций с помощью производной, при решении прикладных

задач и задач на нахождение наибольших и наименьших значений функции. Данная содержательная линия включает в себя также формирование умений выполнять расчёты по формулам, преобразования рациональных, иррациональных и тригонометрических выражений, а также выражений, содержащих степени и логарифмы. Благодаря изучению алгебраического материала происходит дальнейшее развитие алгоритмического и абстрактного мышления обучающихся, формируются навыки дедуктивных рассуждений, работы с символьными формами, представления закономерностей и зависимостей в виде равенств и неравенств. Алгебра предлагает эффективные инструменты для решения практических и естественно-научных задач, наглядно демонстрирует свои возможности как языка науки.

Содержательно-методическая линия «Функции и графики» тесно переплетается с другими линиями учебного курса, поскольку в каком-то смысле задаёт последовательность изучения материала. Изучение степенной, показательной, логарифмической и тригонометрических функций, их свойств и графиков, использование функций для решения задач из других учебных предметов и реальной жизни тесно связано как с математическим анализом, так и с решением уравнений и неравенств. При этом большое внимание уделяется формированию умения выражать формулами зависимости между различными величинами, исследовать полученные функции, строить их графики. Материал этой содержательной линии нацелен на развитие умений и навыков, позволяющих выражать зависимости между величинами в различной форме: аналитической, графической и словесной. Его изучение способствует развитию алгоритмического мышления, способности к обобщению и конкретизации, использованию аналогий.

Содержательная линия «Начала математического анализа» позволяет существенно расширить круг как математических, так и прикладных задач, доступных обучающимся, так как у них появляется возможность строить графики сложных функций, определять их наибольшие и наименьшие значения, вычислять площади фигур и объёмы тел, находить скорости и ускорения процессов. Данная содержательная линия открывает новые возможности построения математических моделей реальных ситуаций, позволяет находить наилучшее решение в прикладных, в том числе социально-экономических, задачах. Знакомство с основами математического анализа способствует развитию абстрактного, формально-логического и креативного мышления, формированию умений распознавать проявления законов математики в науке, технике и искусстве. Обучающиеся узнают о

выдающихся результатах, полученных в ходе развития математики как науки, и об их авторах.

Содержательно-методическая линия «Множества и логика» включает в себя элементы теории множеств и математической логики. Теоретико-множественные представления пронизывают весь курс школьной математики и предлагают наиболее универсальный язык, объединяющий все разделы математики и её приложений, они связывают разные математические дисциплины и их приложения в единое целое. Поэтому важно дать возможность обучающемуся понимать теоретико-множественный язык современной математики и использовать его для выражения своих мыслей. Другим важным признаком математики как науки следует признать свойственную ей строгость обоснований и следование определённым правилам построения доказательств. Знакомство с элементами математической логики способствует развитию логического мышления обучающихся, позволяет им строить свои рассуждения на основе логических правил, формирует навыки критического мышления.

В учебном курсе «Алгебра и начала математического анализа» присутствуют основы математического моделирования, которые призваны способствовать формированию навыков построения моделей реальных ситуаций, исследования этих моделей с помощью аппарата алгебры и математического анализа, интерпретации полученных результатов. Такие задания вплетены в каждый из разделов программы, поскольку весь материал учебного курса широко используется для решения прикладных задач. При решении реальных практических задач обучающиеся развивают наблюдательность, умение находить закономерности, абстрагироваться, использовать аналогию, обобщать и конкретизировать проблему. Деятельность по формированию навыков решения прикладных задач организуется в процессе изучения всех тем учебного курса «Алгебра и начала математического анализа».

На изучение учебного курса «Алгебра и начала математического анализа» отводится 272 часа: в 10 классе – 136 часов (4 часа в неделю), в 11 классе – 136 часов (4 часа в неделю).

СОДЕРЖАНИЕ ОБУЧЕНИЯ

10 КЛАСС

Числа и вычисления

Рациональные числа. Обыкновенные и десятичные дроби, проценты, бесконечные периодические дроби. Применение дробей и процентов для решения прикладных задач из различных отраслей знаний и реальной жизни.

Действительные числа. Рациональные и иррациональные числа. Арифметические операции с действительными числами. Модуль действительного числа и его свойства. Приближённые вычисления, правила округления, прикидка и оценка результата вычислений.

Степень с целым показателем. Бином Ньютона. Использование подходящей формы записи действительных чисел для решения практических задач и представления данных.

Арифметический корень натуральной степени и его свойства.

Степень с рациональным показателем и её свойства, степень с действительным показателем.

Логарифм числа. Свойства логарифма. Десятичные и натуральные логарифмы.

Синус, косинус, тангенс, котангенс числового аргумента. Арксинус, арккосинус и арктангенс числового аргумента.

Уравнения и неравенства

Тождества и тождественные преобразования. Уравнение, корень уравнения. Равносильные уравнения и уравнения-следствия. Неравенство, решение неравенства.

Основные методы решения целых и дробно-рациональных уравнений и неравенств. Многочлены от одной переменной. Деление многочлена на многочлен с остатком. Теорема Безу. Многочлены с целыми коэффициентами. Теорема Виета.

Преобразования числовых выражений, содержащих степени и корни.

Иррациональные уравнения. Основные методы решения иррациональных уравнений.

Показательные уравнения. Основные методы решения показательных уравнений.

Преобразование выражений, содержащих логарифмы.

Логарифмические уравнения. Основные методы решения логарифмических уравнений.

Основные тригонометрические формулы. Преобразование тригонометрических выражений. Решение тригонометрических уравнений.

Решение систем линейных уравнений. Матрица системы линейных уравнений. Определитель матрицы 2×2 , его геометрический смысл и свойства, вычисление его значения, применение определителя для решения системы линейных уравнений. Решение прикладных задач с помощью системы линейных уравнений. Исследование построенной модели с помощью матриц и определителей.

Построение математических моделей реальной ситуации с помощью уравнений и неравенств. Применение уравнений и неравенств к решению математических задач и задач из различных областей науки и реальной жизни.

Функции и графики

Функция, способы задания функции. Взаимно обратные функции. Композиция функций. График функции. Элементарные преобразования графиков функций.

Область определения и множество значений функции. Нули функции. Промежутки знакопостоянства. Чётные и нечётные функции. Периодические функции. Промежутки монотонности функции. Максимумы и минимумы функции. Наибольшее и наименьшее значения функции на промежутке.

Линейная, квадратичная и дробно-линейная функции. Элементарное исследование и построение их графиков.

Степенная функция с натуральным и целым показателем. Её свойства и график. Свойства и график корня n -ой степени как функции обратной степени с натуральным показателем.

Показательная и логарифмическая функции, их свойства и графики. Использование графиков функций для решения уравнений.

Тригонометрическая окружность, определение тригонометрических функций числового аргумента.

Функциональные зависимости в реальных процессах и явлениях. Графики реальных зависимостей.

Начала математического анализа

Последовательности, способы задания последовательностей. Метод математической индукции. Монотонные и ограниченные последовательности. История возникновения математического анализа как анализа бесконечно малых.

Арифметическая и геометрическая прогрессии. Бесконечно убывающая геометрическая прогрессия. Сумма бесконечно убывающей геометрической прогрессии. Линейный и экспоненциальный рост. Число e . Формула сложных процентов. Использование прогрессии для решения реальных задач прикладного характера.

Непрерывные функции и их свойства. Точки разрыва. Асимптоты графиков функций. Свойства функций непрерывных на отрезке. Метод интервалов для решения неравенств. Применение свойств непрерывных функций для решения задач.

Первая и вторая производные функции. Определение, геометрический и физический смысл производной. Уравнение касательной к графику функции.

Производные элементарных функций. Производная суммы, произведения, частного и композиции функций.

Множества и логика

Множество, операции над множествами и их свойства. Диаграммы Эйлера–Венна. Применение теоретико-множественного аппарата для описания реальных процессов и явлений, при решении задач из других учебных предметов.

Определение, теорема, свойство математического объекта, следствие, доказательство, равносильные уравнения.

11 КЛАСС

Числа и вычисления

Натуральные и целые числа. Применение признаков делимости целых чисел, наибольший общий делитель (далее – НОД) и наименьшее общее кратное (далее – НОК), остатков по модулю, алгоритма Евклида для решения задач в целых числах.

Комплексные числа. Алгебраическая и тригонометрическая формы записи комплексного числа. Арифметические операции с комплексными числами. Изображение комплексных чисел на координатной плоскости. Формула Муавра. Корни n -ой степени из комплексного числа. Применение комплексных чисел для решения физических и геометрических задач.

Уравнения и неравенства

Система и совокупность уравнений и неравенств. Равносильные системы и системы-следствия. Равносильные неравенства.

Отбор корней тригонометрических уравнений с помощью тригонометрической окружности. Решение тригонометрических неравенств.

Основные методы решения показательных и логарифмических неравенств.

Основные методы решения иррациональных неравенств.

Основные методы решения систем и совокупностей рациональных, иррациональных, показательных и логарифмических уравнений.

Уравнения, неравенства и системы с параметрами.

Применение уравнений, систем и неравенств к решению математических задач и задач из различных областей науки и реальной жизни, интерпретация полученных результатов.

Функции и графики

График композиции функций. Геометрические образы уравнений и неравенств на координатной плоскости.

Тригонометрические функции, их свойства и графики.

Графические методы решения уравнений и неравенств. Графические методы решения задач с параметрами.

Использование графиков функций для исследования процессов и зависимостей, которые возникают при решении задач из других учебных предметов и реальной жизни.

Начала математического анализа

Применение производной к исследованию функций на монотонность и экстремумы. Нахождение наибольшего и наименьшего значений непрерывной функции на отрезке.

Применение производной для нахождения наилучшего решения в прикладных задачах, для определения скорости и ускорения процесса, заданного формулой или графиком.

Первообразная, основное свойство первообразных. Первообразные элементарных функций. Правила нахождения первообразных.

Интеграл. Геометрический смысл интеграла. Вычисление определённого интеграла по формуле Ньютона-Лейбница.

Применение интеграла для нахождения площадей плоских фигур и объёмов геометрических тел.

Примеры решений дифференциальных уравнений. Математическое моделирование реальных процессов с помощью дифференциальных уравнений.

ПЛАНИРУЕМЫЕ РЕЗУЛЬТАТЫ ОСВОЕНИЯ УЧЕБНОГО КУРСА «АЛГЕБРА И НАЧАЛА МАТЕМАТИЧЕСКОГО АНАЛИЗА» (УГЛУБЛЕННЫЙ УРОВЕНЬ) НА УРОВНЕ СРЕДНЕГО ОБЩЕГО ОБРАЗОВАНИЯ

ЛИЧНОСТНЫЕ РЕЗУЛЬТАТЫ

1) гражданского воспитания:

сформированность гражданской позиции обучающегося как активного и ответственного члена российского общества, представление о математических основах функционирования различных структур, явлений, процедур гражданского общества (выборы, опросы и другое), умение взаимодействовать с социальными институтами в соответствии с их функциями и назначением;

2) патриотического воспитания:

сформированность российской гражданской идентичности, уважения к прошлому и настоящему российской математики, ценностное отношение к достижениям российских математиков и российской математической школы, использование этих достижений в других науках, технологиях, сферах экономики;

3) духовно-нравственного воспитания:

осознание духовных ценностей российского народа, сформированность нравственного сознания, этического поведения, связанного с практическим применением достижений науки и деятельностью учёного, осознание личного вклада в построение устойчивого будущего;

4) эстетического воспитания:

эстетическое отношение к миру, включая эстетику математических закономерностей, объектов, задач, решений, рассуждений, восприимчивость к математическим аспектам различных видов искусства;

5) физического воспитания:

сформированность умения применять математические знания в интересах здорового и безопасного образа жизни, ответственное отношение к своему здоровью (здоровое питание, сбалансированный режим занятий и отдыха, регулярная физическая активность), физическое совершенствование при занятиях спортивно-оздоровительной деятельностью;

6) трудового воспитания:

готовность к труду, осознание ценности трудолюбия, интерес к различным сферам профессиональной деятельности, связанным с математикой и её приложениями, умение совершать осознанный выбор будущей профессии и реализовывать собственные жизненные планы,

готовность и способность к математическому образованию и самообразованию на протяжении всей жизни, готовность к активному участию в решении практических задач математической направленности;

7) экологического воспитания:

сформированность экологической культуры, понимание влияния социально-экономических процессов на состояние природной и социальной среды, осознание глобального характера экологических проблем, ориентация на применение математических знаний для решения задач в области окружающей среды, планирование поступков и оценки их возможных последствий для окружающей среды;

8) ценности научного познания:

сформированность мировоззрения, соответствующего современному уровню развития науки и общественной практики, понимание математической науки как сферы человеческой деятельности, этапов её развития и значимости для развития цивилизации, овладение языком математики и математической культурой как средством познания мира, готовность осуществлять проектную и исследовательскую деятельность индивидуально и в группе.

МЕТАПРЕДМЕТНЫЕ РЕЗУЛЬТАТЫ

Познавательные универсальные учебные действия

Базовые логические действия:

выявлять и характеризовать существенные признаки математических объектов, понятий, отношений между понятиями, формулировать определения понятий, устанавливать существенный признак классификации, основания для обобщения и сравнения, критерии проводимого анализа;

воспринимать, формулировать и преобразовывать суждения: утвердительные и отрицательные, единичные, частные и общие, условные;

выявлять математические закономерности, взаимосвязи и противоречия в фактах, данных, наблюдениях и утверждениях, предлагать критерии для выявления закономерностей и противоречий;

делать выводы с использованием законов логики, дедуктивных и индуктивных умозаключений, умозаключений по аналогии;

проводить самостоятельно доказательства математических утверждений (прямые и от противного), выстраивать аргументацию, приводить примеры и контрпримеры, обосновывать собственные суждения и выводы;

выбирать способ решения учебной задачи (сравнивать несколько вариантов решения, выбирать наиболее подходящий с учётом самостоятельно выделенных критериев).

Базовые исследовательские действия:

использовать вопросы как исследовательский инструмент познания, формулировать вопросы, фиксирующие противоречие, проблему, устанавливать искомое и данное, формировать гипотезу, аргументировать свою позицию, мнение;

проводить самостоятельно спланированный эксперимент, исследование по установлению особенностей математического объекта, явления, процесса, выявлению зависимостей между объектами, явлениями, процессами;

самостоятельно формулировать обобщения и выводы по результатам проведённого наблюдения, исследования, оценивать достоверность полученных результатов, выводов и обобщений;

прогнозировать возможное развитие процесса, а также выдвигать предположения о его развитии в новых условиях.

Работа с информацией:

выявлять дефициты информации, данных, необходимых для ответа на вопрос и для решения задачи;

выбирать информацию из источников различных типов, анализировать, систематизировать и интерпретировать информацию различных видов и форм представления;

структурировать информацию, представлять её в различных формах, иллюстрировать графически;

оценивать надёжность информации по самостоятельно сформулированным критериям.

Коммуникативные универсальные учебные действия

Общение:

воспринимать и формулировать суждения в соответствии с условиями и целями общения, ясно, точно, грамотно выражать свою точку зрения в устных и письменных текстах, давать пояснения по ходу решения задачи, комментировать полученный результат;

в ходе обсуждения задавать вопросы по существу обсуждаемой темы, проблемы, решаемой задачи, высказывать идеи, нацеленные на поиск решения, сопоставлять свои суждения с суждениями других участников диалога, обнаруживать различие и сходство позиций, в корректной форме формулировать разногласия, свои возражения;

представлять результаты решения задачи, эксперимента, исследования, проекта, самостоятельно выбирать формат выступления с учётом задач презентации и особенностей аудитории.

Регулятивные универсальные учебные действия

Самоорганизация:

составлять план, алгоритм решения задачи, выбирать способ решения с учётом имеющихся ресурсов и собственных возможностей, аргументировать и корректировать варианты решений с учётом новой информации.

Самоконтроль, эмоциональный интеллект:

владеть навыками познавательной рефлексии как осознания совершаемых действий и мыслительных процессов, их результатов, владеть способами самопроверки, самоконтроля процесса и результата решения математической задачи;

предвидеть трудности, которые могут возникнуть при решении задачи, вносить коррективы в деятельность на основе новых обстоятельств, данных, найденных ошибок, выявленных трудностей;

оценивать соответствие результата цели и условиям, объяснять причины достижения или недостижения результатов деятельности, находить ошибку, давать оценку приобретённому опыту.

Совместная деятельность:

понимать и использовать преимущества командной и индивидуальной работы при решении учебных задач, принимать цель совместной деятельности, планировать организацию совместной работы, распределять виды работ, договариваться, обсуждать процесс и результат работы, обобщать мнения нескольких людей;

участвовать в групповых формах работы (обсуждения, обмен мнениями, «мозговые штурмы» и иные), выполнять свою часть работы и координировать свои действия с другими членами команды, оценивать качество своего вклада в общий продукт по критериям, сформулированным участниками взаимодействия.

ПРЕДМЕТНЫЕ РЕЗУЛЬТАТЫ

К концу обучения в **10 классе** обучающийся получит следующие предметные результаты по отдельным темам рабочей программы учебного курса «Алгебра и начала математического анализа»:

Числа и вычисления:

свободно оперировать понятиями: рациональное число, бесконечная периодическая дробь, проценты, иррациональное число, множества рациональных и действительных чисел, модуль действительного числа;

применять дроби и проценты для решения прикладных задач из различных отраслей знаний и реальной жизни;

применять приближённые вычисления, правила округления, прикидку и оценку результата вычислений;

свободно оперировать понятием: степень с целым показателем, использовать подходящую форму записи действительных чисел для решения практических задач и представления данных;

свободно оперировать понятием: арифметический корень натуральной степени;

свободно оперировать понятием: степень с рациональным показателем;

свободно оперировать понятиями: логарифм числа, десятичные и натуральные логарифмы;

свободно оперировать понятиями: синус, косинус, тангенс, котангенс числового аргумента;

оперировать понятиями: арксинус, арккосинус и арктангенс числового аргумента.

Уравнения и неравенства:

свободно оперировать понятиями: тождество, уравнение, неравенство, равносильные уравнения и уравнения-следствия, равносильные неравенства;

применять различные методы решения рациональных и дробно-рациональных уравнений, применять метод интервалов для решения неравенств;

свободно оперировать понятиями: многочлен от одной переменной, многочлен с целыми коэффициентами, корни многочлена, применять деление многочлена на многочлен с остатком, теорему Безу и теорему Виета для решения задач;

свободно оперировать понятиями: система линейных уравнений, матрица, определитель матрицы 2×2 и его геометрический смысл, использовать свойства определителя 2×2 для вычисления его значения, применять определители для решения системы линейных уравнений, моделировать реальные ситуации с помощью системы линейных уравнений, исследовать построенные модели с помощью матриц и определителей, интерпретировать полученный результат;

использовать свойства действий с корнями для преобразования выражений;

выполнять преобразования числовых выражений, содержащих степени с рациональным показателем;

использовать свойства логарифмов для преобразования логарифмических выражений;

свободно оперировать понятиями: иррациональные, показательные и логарифмические уравнения, находить их решения с помощью равносильных переходов или осуществляя проверку корней;

применять основные тригонометрические формулы для преобразования тригонометрических выражений;

свободно оперировать понятием: тригонометрическое уравнение, применять необходимые формулы для решения основных типов тригонометрических уравнений;

моделировать реальные ситуации на языке алгебры, составлять выражения, уравнения, неравенства по условию задачи, исследовать построенные модели с использованием аппарата алгебры.

Функции и графики:

свободно оперировать понятиями: функция, способы задания функции, взаимно обратные функции, композиция функций, график функции, выполнять элементарные преобразования графиков функций;

свободно оперировать понятиями: область определения и множество значений функции, нули функции, промежутки знакопостоянства;

свободно оперировать понятиями: чётные и нечётные функции, периодические функции, промежутки монотонности функции, максимумы и минимумы функции, наибольшее и наименьшее значение функции на промежутке;

свободно оперировать понятиями: степенная функция с натуральным и целым показателем, график степенной функции с натуральным и целым показателем, график корня n -ой степени как функции обратной степени с натуральным показателем;

оперировать понятиями: линейная, квадратичная и дробно-линейная функции, выполнять элементарное исследование и построение их графиков;

свободно оперировать понятиями: показательная и логарифмическая функции, их свойства и графики, использовать их графики для решения уравнений;

свободно оперировать понятиями: тригонометрическая окружность, определение тригонометрических функций числового аргумента;

использовать графики функций для исследования процессов и зависимостей при решении задач из других учебных предметов и реальной жизни, выражать формулами зависимости между величинами;

Начала математического анализа:

свободно оперировать понятиями: арифметическая и геометрическая прогрессия, бесконечно убывающая геометрическая прогрессия, линейный и экспоненциальный рост, формула сложных процентов, иметь представление о константе;

использовать прогрессии для решения реальных задач прикладного характера;

свободно оперировать понятиями: последовательность, способы задания последовательностей, монотонные и ограниченные последовательности, понимать основы зарождения математического анализа как анализа бесконечно малых;

свободно оперировать понятиями: непрерывные функции, точки разрыва графика функции, асимптоты графика функции;

свободно оперировать понятием: функция, непрерывная на отрезке, применять свойства непрерывных функций для решения задач;

свободно оперировать понятиями: первая и вторая производные функции, касательная к графику функции;

вычислять производные суммы, произведения, частного и композиции двух функций, знать производные элементарных функций;

использовать геометрический и физический смысл производной для решения задач.

Множества и логика:

свободно оперировать понятиями: множество, операции над множествами;

использовать теоретико-множественный аппарат для описания реальных процессов и явлений, при решении задач из других учебных предметов;

свободно оперировать понятиями: определение, теорема, уравнение-следствие, свойство математического объекта, доказательство, равносильные уравнения и неравенства.

К концу обучения в **11 классе** обучающийся получит следующие предметные результаты по отдельным темам рабочей программы учебного курса «Алгебра и начала математического анализа»:

Числа и вычисления:

свободно оперировать понятиями: натуральное и целое число, множества натуральных и целых чисел, использовать признаки делимости целых чисел, НОД и НОК натуральных чисел для решения задач, применять алгоритм Евклида;

свободно оперировать понятием остатка по модулю, записывать натуральные числа в различных позиционных системах счисления;

свободно оперировать понятиями: комплексное число и множество комплексных чисел, представлять комплексные числа в алгебраической и тригонометрической форме, выполнять арифметические операции с ними и изображать на координатной плоскости.

Уравнения и неравенства:

свободно оперировать понятиями: иррациональные, показательные и логарифмические неравенства, находить их решения с помощью равносильных переходов;

осуществлять отбор корней при решении тригонометрического уравнения;

свободно оперировать понятием тригонометрическое неравенство, применять необходимые формулы для решения основных типов тригонометрических неравенств;

свободно оперировать понятиями: система и совокупность уравнений и неравенств, равносильные системы и системы-следствия, находить решения системы и совокупностей рациональных, иррациональных, показательных и логарифмических уравнений и неравенств;

решать рациональные, иррациональные, показательные, логарифмические и тригонометрические уравнения и неравенства, содержащие модули и параметры;

применять графические методы для решения уравнений и неравенств, а также задач с параметрами;

моделировать реальные ситуации на языке алгебры, составлять выражения, уравнения, неравенства и их системы по условию задачи, исследовать построенные модели с использованием аппарата алгебры, интерпретировать полученный результат.

Функции и графики:

строить графики композиции функций с помощью элементарного исследования и свойств композиции двух функций;

строить геометрические образы уравнений и неравенств на координатной плоскости;

свободно оперировать понятиями: графики тригонометрических функций;

применять функции для моделирования и исследования реальных процессов.

Начала математического анализа:

использовать производную для исследования функции на монотонность и экстремумы;

находить наибольшее и наименьшее значения функции непрерывной на отрезке;

использовать производную для нахождения наилучшего решения в прикладных, в том числе социально-экономических, задачах, для определения скорости и ускорения процесса, заданного формулой или графиком;

свободно оперировать понятиями: первообразная, определённый интеграл, находить первообразные элементарных функций и вычислять интеграл по формуле Ньютона-Лейбница;

находить площади плоских фигур и объёмы тел с помощью интеграла;

иметь представление о математическом моделировании на примере составления дифференциальных уравнений;

решать прикладные задачи, в том числе социально-экономического и физического характера, средствами математического анализа.

ТЕМАТИЧЕСКОЕ ПЛАНИРОВАНИЕ 10 КЛАСС

№ п/п	Наименование разделов и тем программы	Количество часов			Электронные (цифровые) образовательные ресурсы
		Всего	Контрольные работы	Практические работы	
1	Множество действительных чисел. Многочлены. Рациональные уравнения и неравенства. Системы линейных уравнений	24	1		https://resh.edu.ru/subject/51/10/
2	Функции и графики. Степенная функция с целым показателем	12	1		https://resh.edu.ru/subject/51/10/
3	Показательная функция. Показательные уравнения	10	1		https://resh.edu.ru/subject/51/10/
4	Логарифмическая функция. Логарифмические уравнения	18	1		https://resh.edu.ru/subject/51/10/
5	Арифметический корень n-ой степени. Иррациональные уравнения	15	1		https://resh.edu.ru/subject/51/10/
6	Тригонометрические выражения и уравнения	22	1		https://resh.edu.ru/subject/51/10/
7	Последовательности и прогрессии	10	1		https://resh.edu.ru/subject/51/10/
8	Непрерывные функции. Производная	20	1		https://resh.edu.ru/subject/51/10/
9	Повторение, обобщение, систематизация знаний	5	2		https://resh.edu.ru/subject/51/10/

ОБЩЕЕ КОЛИЧЕСТВО ЧАСОВ ПО ПРОГРАММЕ	136	10	0	
-------------------------------------	-----	----	---	--

11 КЛАСС

№ п/п	Наименование разделов и тем программы	Количество часов			Электронные (цифровые) образовательные ресурсы
		Всего	Контрольные работы	Практические работы	
1	Исследование функций с помощью производной	22	1		https://resh.edu.ru/subject/51/11/
2	Первообразная и интеграл	12	1		https://resh.edu.ru/subject/51/11/
3	Графики тригонометрических функций. Тригонометрические неравенства	14	1		https://resh.edu.ru/subject/51/11/
4	Иррациональные, показательные и логарифмические неравенства	24	1		https://resh.edu.ru/subject/51/11/
5	Комплексные числа	10	1		https://resh.edu.ru/subject/51/11/
6	Натуральные и целые числа	10	1		https://resh.edu.ru/subject/51/11/
7	Системы рациональных, иррациональных показательных и логарифмических уравнений	12	1		https://resh.edu.ru/subject/51/11/
8	Задачи с параметрами	16	1		https://resh.edu.ru/subject/51/11/
9	Повторение, обобщение, систематизация знаний	16	2		https://resh.edu.ru/subject/51/11/
ОБЩЕЕ КОЛИЧЕСТВО ЧАСОВ ПО ПРОГРАММЕ		136	10	0	

ПОУРОЧНОЕ ПЛАНИРОВАНИЕ

10 КЛАСС

№ п / п	Темаурока	Количествочасов			Датаизу чения	Электронныцифровыеобразова тельныересурсы
		Вс его	Контрольные работы	Практически еработы		
1	Множество, операции над множествами и их свойства	1				https://resh.edu.ru/subject/51/10/
2	ДиаграммыЭйлера-Венна	1				https://resh.edu.ru/subject/51/10/
3	Применение теоретико-множественного аппарата для решения задач	1				https://resh.edu.ru/subject/51/10/
4	Рациональные числа. Обыкновенные и десятичные дроби, проценты, бесконечные периодические дроби	1				https://resh.edu.ru/subject/51/10/
5	Рациональные числа. Обыкновенные и десятичные дроби, проценты, бесконечные периодические дроби	1				https://resh.edu.ru/subject/51/10/
6	Стартовая контрольная работа	1	1			
7	Применение дробей и процентов для решения прикладных задач	1				https://resh.edu.ru/subject/51/10/
8	Действительные числа. Рациональные и иррациональные числа	1				https://resh.edu.ru/subject/51/10/

9	Арифметические операции с действительными числами	1				https://resh.edu.ru/subject/51/10/
10	Модуль действительного числа и его свойства	1				https://resh.edu.ru/subject/51/10/
11	Приближённые вычисления, правила округления, прикидка и оценка результата вычислений	1				https://resh.edu.ru/subject/51/10/
12	Основные методы решения целых и дробно-рациональных уравнений и неравенств	1				https://resh.edu.ru/subject/51/10/
13	Основные методы решения целых и дробно-рациональных уравнений и неравенств	1				https://resh.edu.ru/subject/51/10/
14	Основные методы решения целых и дробно-рациональных уравнений и неравенств	1				https://resh.edu.ru/subject/51/10/
15	Многочлены от одной переменной. Деление многочлена на многочлен с остатком. Теорема Безу	1				https://resh.edu.ru/subject/51/10/
16	Многочлены с целыми коэффициентами. Теорема Виета	1				https://resh.edu.ru/subject/51/10/
17	Решение систем линейных уравнений	1				https://resh.edu.ru/subject/51/10/
18	Решение систем линейных уравнений	1				https://resh.edu.ru/subject/51/10/
19	Матрица системы линейных уравнений. Определитель	1				https://resh.edu.ru/subject/51/10/

	матрицы 2×2 , его геометрический смысл и свойства; вычисление его значения					
20	Определитель матрицы 2×2 , его геометрический смысл и свойства; вычисление его значения	1				https://resh.edu.ru/subject/51/10/
21	Применение определителя для решения системы линейных уравнений	1				https://resh.edu.ru/subject/51/10/
22	Решение прикладных задач с помощью системы линейных уравнений	1				https://resh.edu.ru/subject/51/10/
23	Решение прикладных задач с помощью системы линейных уравнений	1				https://resh.edu.ru/subject/51/10/
24	Контрольная работа: "Рациональные уравнения и неравенства. Системы линейных уравнений"	1	1			
25	Функция, способы задания функции. Взаимно обратные функции. Композиция функций	1				https://resh.edu.ru/subject/51/10/
26	График функции. Элементарные преобразования графиков функций	1				https://resh.edu.ru/subject/51/10/
27	Область определения и	1				https://resh.edu.ru/subject/51/10/

	множество значений функции. Нули функции. Промежутки знак постоянства					
28	Чётные и нечётные функции. Периодические функции. Промежутки монотонности функций	1				https://resh.edu.ru/subject/51/10/
29	Максимумы и минимумы функции. Наибольшее и наименьшее значение функции на промежутке	1				https://resh.edu.ru/subject/51/10/
30	Линейная, квадратичная и дробно-линейная функции	1				https://resh.edu.ru/subject/51/10/
31	Элементарное исследование и построение графиков этих функций	1				https://resh.edu.ru/subject/51/10/
32	Элементарное исследование и построение графиков этих функций	1				https://resh.edu.ru/subject/51/10/
33	Степень с целым показателем. Бином Ньютона	1				https://resh.edu.ru/subject/51/10/
34	Степень с целым показателем. Бином Ньютона	1				https://resh.edu.ru/subject/51/10/
35	Степенная функция с натуральным и целым показателем. Её свойства и график	1				https://resh.edu.ru/subject/51/10/
36	Контрольная работа: "Степенная	1	1			

	функция. Её свойства и график"					
37	Арифметический корень натуральной степени и его свойства	1				https://resh.edu.ru/subject/51/10/
38	Арифметический корень натуральной степени и его свойства	1				https://resh.edu.ru/subject/51/10/
39	Преобразования числовых выражений, содержащих степени и корни	1				https://resh.edu.ru/subject/51/10/
40	Преобразования числовых выражений, содержащих степени и корни	1				https://resh.edu.ru/subject/51/10/
41	Преобразования числовых выражений, содержащих степени и корни	1				https://resh.edu.ru/subject/51/10/
42	Иррациональные уравнения. Основные методы решения иррациональных уравнений	1				https://resh.edu.ru/subject/51/10/
43	Иррациональные уравнения. Основные методы решения иррациональных уравнений	1				https://resh.edu.ru/subject/51/10/
44	Иррациональные уравнения. Основные методы решения иррациональных уравнений	1				https://resh.edu.ru/subject/51/10/
45	Равносильные переходы в решении иррациональных уравнений	1				https://resh.edu.ru/subject/51/10/

46	Равносильные переходы в решении иррациональных уравнений	1				https://resh.edu.ru/subject/51/10/
47	Равносильные переходы в решении иррациональных уравнений	1				https://resh.edu.ru/subject/51/10/
48	Равносильные переходы в решении иррациональных уравнений	1				https://resh.edu.ru/subject/51/10/
49	Свойства и график корня n-ой степени как функции обратной степени с натуральным показателем	1				https://resh.edu.ru/subject/51/10/
50	Свойства и график корня n-ой степени как функции обратной степени с натуральным показателем	1				https://resh.edu.ru/subject/51/10/
51	Контрольная работа: "Свойства и график корня n-ой степени. Иррациональные уравнения"	1	1			
52	Степень с рациональным показателем и её свойства	1				https://resh.edu.ru/subject/51/10/
53	Степень с рациональным показателем и её свойства	1				https://resh.edu.ru/subject/51/10/
54	Мониторинговая работа за 1 полугодие	1	1			
55	Показательная функция, её свойства и график	1				https://resh.edu.ru/subject/51/10/

56	Использование графика функции для решения уравнений	1				https://resh.edu.ru/subject/51/10/
57	Использование графика функции для решения уравнений	1				https://resh.edu.ru/subject/51/10/
58	Показательные уравнения. Основные методы решения показательных уравнений	1				https://resh.edu.ru/subject/51/10/
59	Показательные уравнения. Основные методы решения показательных уравнений	1				https://resh.edu.ru/subject/51/10/
60	Показательные уравнения. Основные методы решения показательных уравнений	1				https://resh.edu.ru/subject/51/10/
61	Контрольная работа: "Показательная функция. Показательные уравнения"	1	1			
62	Логарифм числа. Свойства логарифма	1				https://resh.edu.ru/subject/51/10/
63	Логарифм числа. Свойства логарифма	1				https://resh.edu.ru/subject/51/10/
64	Логарифм числа. Свойства логарифма	1				https://resh.edu.ru/subject/51/10/
65	Десятичные и натуральные логарифмы	1				https://resh.edu.ru/subject/51/10/
66	Десятичные и натуральные логарифмы	1				https://resh.edu.ru/subject/51/10/
67	Преобразование выражений, содержащих логарифмы	1				https://resh.edu.ru/subject/51/10/

68	Преобразованиевыражений, содержащихлогарифмы	1				https://resh.edu.ru/subject/51/10/
69	Преобразованиевыражений, содержащихлогарифмы	1				https://resh.edu.ru/subject/51/10/
70	Логарифмическая функция, её свойства и график	1				https://resh.edu.ru/subject/51/10/
71	Логарифмическая функция, её свойства и график	1				https://resh.edu.ru/subject/51/10/
72	Использование графика функции для решения уравнений	1				https://resh.edu.ru/subject/51/10/
73	Использование графика функции для решения уравнений	1				https://resh.edu.ru/subject/51/10/
74	Логарифмические уравнения. Основные методы решения логарифмических уравнений	1				https://resh.edu.ru/subject/51/10/
75	Логарифмические уравнения. Основные методы решения логарифмических уравнений	1				https://resh.edu.ru/subject/51/10/
76	Логарифмические уравнения. Основные методы решения логарифмических уравнений	1				https://resh.edu.ru/subject/51/10/
77	Равносильные переходы в решении логарифмических уравнений	1				https://resh.edu.ru/subject/51/10/
78	Равносильные переходы в решении логарифмических уравнений	1				https://resh.edu.ru/subject/51/10/
79	Контрольная работа:	1	1			

	"Логарифмическая функция. Логарифмические уравнения"					
80	Синус, косинус, тангенс и котангенс числового аргумента	1				https://resh.edu.ru/subject/51/10/
81	Синус, косинус, тангенс и котангенс числового аргумента	1				https://resh.edu.ru/subject/51/10/
82	Арксинус, арккосинус и арктангенс числового аргумента	1				https://resh.edu.ru/subject/51/10/
83	Арксинус, арккосинус и арктангенс числового аргумента	1				https://resh.edu.ru/subject/51/10/
84	Тригонометрическая окружность, определение тригонометрических функций числового аргумента	1				https://resh.edu.ru/subject/51/10/
85	Тригонометрическая окружность, определение тригонометрических функций числового аргумента	1				https://resh.edu.ru/subject/51/10/
86	Основные тригонометрические формулы	1				https://resh.edu.ru/subject/51/10/
87	Основные тригонометрические формулы	1				https://resh.edu.ru/subject/51/10/
88	Основные тригонометрические формулы	1				https://resh.edu.ru/subject/51/10/
89	Основные тригонометрические формулы	1				https://resh.edu.ru/subject/51/10/
90	Преобразование тригонометрических выражений	1				https://resh.edu.ru/subject/51/10/

91	Преобразование тригонометрических выражений	1				https://resh.edu.ru/subject/51/10/
92	Преобразование тригонометрических выражений	1				https://resh.edu.ru/subject/51/10/
93	Преобразование тригонометрических выражений	1				https://resh.edu.ru/subject/51/10/
94	Решение тригонометрических уравнений	1				https://resh.edu.ru/subject/51/10/
95	Решение тригонометрических уравнений	1				https://resh.edu.ru/subject/51/10/
96	Решение тригонометрических уравнений	1				https://resh.edu.ru/subject/51/10/
97	Решение тригонометрических уравнений	1				https://resh.edu.ru/subject/51/10/
98	Решение тригонометрических уравнений	1				https://resh.edu.ru/subject/51/10/
99	Решение тригонометрических уравнений	1				https://resh.edu.ru/subject/51/10/
100	Решение тригонометрических уравнений	1				https://resh.edu.ru/subject/51/10/
101	Контрольная работа: "Тригонометрические выражения и тригонометрические уравнения"	1	1			
102	Последовательности, способы задания последовательностей. Метод математической индукции	1				https://resh.edu.ru/subject/51/10/

10 3	Монотонные и ограниченные последовательности. История анализа бесконечно малых	1				https://resh.edu.ru/subject/51/10/
10 4	Арифметическая прогрессия	1				https://resh.edu.ru/subject/51/10/
10 5	Геометрическая прогрессия	1				https://resh.edu.ru/subject/51/10/
10 6	Бесконечно убывающая геометрическая прогрессия	1				https://resh.edu.ru/subject/51/10/
10 7	Сумма бесконечно убывающей геометрической прогрессии	1				https://resh.edu.ru/subject/51/10/
10 8	Линейный и экспоненциальный рост. Число e . Формула сложных процентов	1				https://resh.edu.ru/subject/51/10/
10 9	Линейный и экспоненциальный рост. Число e . Формула сложных процентов	1				https://resh.edu.ru/subject/51/10/
11 0	Использование прогрессии для решения реальных задач прикладного характера	1				https://resh.edu.ru/subject/51/10/
11 1	Контрольная работа: "Последовательности и прогрессии"	1	1			
11 2	Непрерывные функции и их свойства	1				https://resh.edu.ru/subject/51/10/
11 3	Точка разрыва. Асимптоты графиков функций	1				https://resh.edu.ru/subject/51/10/

11 4	Свойства функций непрерывных на отрезке	1				https://resh.edu.ru/subject/51/10/
11 5	Свойства функций непрерывных на отрезке	1				https://resh.edu.ru/subject/51/10/
11 6	Метод интервалов для решения неравенств	1				https://resh.edu.ru/subject/51/10/
11 7	Метод интервалов для решения неравенств	1				https://resh.edu.ru/subject/51/10/
11 8	Годовая контрольная работа	1	1			
11 9	Применение свойств непрерывных функций для решения задач	1				https://resh.edu.ru/subject/51/10/
12 0	Применение свойств непрерывных функций для решения задач	1				https://resh.edu.ru/subject/51/10/
12 1	Первая и вторая производные функции	1				https://resh.edu.ru/subject/51/10/
12 2	Определение, геометрический смысл производной	1				https://resh.edu.ru/subject/51/10/
12 3	Определение, физический смысл производной	1				https://resh.edu.ru/subject/51/10/
12 4	Уравнение касательной к графику функции	1				https://resh.edu.ru/subject/51/10/
12 5	Уравнение касательной к графику функции	1				https://resh.edu.ru/subject/51/10/

12 6	Производные элементарных функций	1				https://resh.edu.ru/subject/51/10/
12 7	Производные элементарных функций	1				https://resh.edu.ru/subject/51/10/
12 8	Производная суммы, произведения, частного и композиции функций	1				https://resh.edu.ru/subject/51/10/
12 9	Производная суммы, произведения, частного и композиции функций	1				https://resh.edu.ru/subject/51/10/
13 0	Производная суммы, произведения, частного и композиции функций	1				https://resh.edu.ru/subject/51/10/
13 1	Промежуточная аттестация. Контрольная работа	1	1			
13 2	Повторение, обобщение, систематизация знаний: "Уравнения"	1				https://resh.edu.ru/subject/51/10/
13 3	Повторение, обобщение, систематизация знаний: "Уравнения"	1				https://resh.edu.ru/subject/51/10/
13 4	Повторение, обобщение, систематизация знаний: "Функции"	1				https://resh.edu.ru/subject/51/10/
13 5	Повторение, обобщение, систематизация знаний: "Производная"	1				https://resh.edu.ru/subject/51/10/

13 6	Повторение, обобщение, систематизация знаний	1				https://resh.edu.ru/subject/51/10/
ОБЩЕЕ КОЛИЧЕСТВО ЧАСОВ ПО ПРОГРАММЕ		136	11	0		

11 КЛАСС

№ п / п	Темаурока	Количествочасов			Датаизу чения	Электронныецифровыеобразова тельныересурсы
		Вс его	Контрольные работы	Практические работы		
1	Применение производной к исследованию функций на монотонность и экстремумы	1				
2	Применение производной к исследованию функций на монотонность и экстремумы	1				
3	Применение производной к исследованию функций на монотонность и экстремумы	1				
4	Применение производной к исследованию функций на монотонность и экстремумы	1				
5	Применение производной к исследованию функций на монотонность и экстремумы	1				
6	Применение производной к исследованию функций на монотонность и экстремумы	1				
7	Нахождение наибольшего и наименьшего значения непрерывной функции на	1				

	отрезке					
8	Нахождение наибольшего и наименьшего значения непрерывной функции на отрезке	1				
9	Нахождение наибольшего и наименьшего значения непрерывной функции на отрезке	1				
10	Нахождение наибольшего и наименьшего значения непрерывной функции на отрезке	1				
11	Нахождение наибольшего и наименьшего значения непрерывной функции на отрезке	1				
12	Нахождение наибольшего и наименьшего значения непрерывной функции на отрезке	1				
13	Применение производной для нахождения наилучшего решения в прикладных задачах	1				
14	Применение производной для нахождения наилучшего решения в прикладных задачах	1				
15	Применение производной для	1				

	определения скорости и ускорения процесса, заданного формулой или графиком					
16	Применение производной для определения скорости и ускорения процесса, заданного формулой или графиком	1				
17	Композиция функций	1				
18	Композиция функций	1				
19	Композиция функций	1				
20	Геометрические образы уравнений на координатной плоскости	1				
21	Геометрические образы уравнений на координатной плоскости	1				
22	Контрольная работа: "Исследование функций с помощью производной"	1	1			
23	Первообразная, основное свойство первообразных	1				
24	Первообразные элементарных функций. Правила нахождения первообразных	1				
25	Первообразные элементарных функций. Правила нахождения первообразных	1				

26	Интеграл. Геометрический смысл интеграла	1				
27	Вычисление определённого интеграла по формуле Ньютона-Лейбница	1				
28	Вычисление определённого интеграла по формуле Ньютона-Лейбница	1				
29	Применение интеграла для нахождения площадей плоских фигур	1				
30	Применение интеграла для нахождения объёмов геометрических тел	1				
31	Примеры решений дифференциальных уравнений	1				
32	Примеры решений дифференциальных уравнений	1				
33	Математическое моделирование реальных процессов с помощью дифференциальных уравнений	1				
34	Контрольная работа: "Первообразная и интеграл"	1	1			
35	Тригонометрические функции, их свойства и графики	1				
36	Тригонометрические функции, их свойства и графики	1				
37	Тригонометрические функции,	1				

	их свойства и графики					
38	Тригонометрические функции, их свойства и графики	1				
39	Тригонометрические функции, их свойства и графики	1				
40	Отбор корней тригонометрических уравнений с помощью тригонометрической окружности	1				
41	Отбор корней тригонометрических уравнений с помощью тригонометрической окружности	1				
42	Отбор корней тригонометрических уравнений с помощью тригонометрической окружности	1				
43	Отбор корней тригонометрических уравнений с помощью тригонометрической окружности	1				
44	Решение тригонометрических уравнений	1				
45	Решение тригонометрических уравнений	1				
46	Решение тригонометрических уравнений	1				
47	Решение тригонометрических уравнений	1				

	равенств					
48	Контрольная работа: "Графики тригонометрических функций. Тригонометрические неравенства"	1	1			
49	Основные методы решения показательных неравенств	1				
50	Основные методы решения показательных неравенств	1				
51	Основные методы решения показательных неравенств	1				
52	Основные методы решения показательных неравенств	1				
53	Основные методы решения логарифмических неравенств	1				
54	Основные методы решения логарифмических неравенств	1				
55	Основные методы решения логарифмических неравенств	1				
56	Основные методы решения логарифмических неравенств	1				
57	Основные методы решения иррациональных неравенств	1				
58	Основные методы решения иррациональных неравенств	1				
59	Основные методы решения иррациональных неравенств	1				

60	Основные методы решения иррациональных неравенств	1				
61	Графические методы решения иррациональных уравнений	1				
62	Графические методы решения иррациональных уравнений	1				
63	Графические методы решения показательных уравнений	1				
64	Графические методы решения показательных неравенств	1				
65	Графические методы решения логарифмических уравнений	1				
66	Графические методы решения логарифмических неравенств	1				
67	Графические методы решения логарифмических неравенств	1				
68	Графические методы решения показательных и логарифмических уравнений	1				
69	Графические методы решения показательных и логарифмических уравнений	1				
70	Графические методы решения показательных и логарифмических неравенств	1				
71	Графические методы решения показательных и логарифмических неравенств	1				

72	Контрольная работа: "Иррациональные, показательные и логарифмические неравенства"	1	1			
73	Комплексные числа. Алгебраическая и тригонометрическая формы записи комплексного числа	1				
74	Комплексные числа. Алгебраическая и тригонометрическая формы записи комплексного числа	1				
75	Арифметические операции с комплексными числами	1				
76	Арифметические операции с комплексными числами	1				
77	Изображение комплексных чисел на координатной плоскости	1				
78	Изображение комплексных чисел на координатной плоскости	1				
79	Формула Муавра. Корни n-ой степени из комплексного числа	1				
80	Формула Муавра. Корни n-ой степени из комплексного числа	1				
81	Применение комплексных чисел для решения физических	1				

	и геометрических задач					
82	Контрольная работа: "Комплексные числа"	1	1			
83	Натуральные и целые числа	1				
84	Натуральные и целые числа	1				
85	Применение признаков делимости целых чисел	1				
86	Применение признаков делимости целых чисел	1				
87	Применение признаков делимости целых чисел: НОД и НОК	1				
88	Применение признаков делимости целых чисел: НОД и НОК	1				
89	Применение признаков делимости целых чисел: остатки по модулю	1				
90	Применение признаков делимости целых чисел: остатки по модулю	1				
91	Применение признаков делимости целых чисел: алгоритм Евклида для решения задач в целых числах	1				
92	Контрольная работа: "Теория целых чисел"	1	1			
93	Система и совокупность	1				

	уравнений. Равносильные системы и системы-следствия					
94	Система и совокупность уравнений. Равносильные системы и системы-следствия	1				
95	Основные методы решения систем и совокупностей рациональных уравнений	1				
96	Основные методы решения систем и совокупностей иррациональных уравнений	1				
97	Основные методы решения систем и совокупностей показательных уравнений	1				
98	Основные методы решения систем и совокупностей показательных уравнений	1				
99	Основные методы решения систем и совокупностей логарифмических уравнений	1				
100	Основные методы решения систем и совокупностей логарифмических уравнений	1				
101	Применение систем к решению математических задач и задач из различных областей науки и реальной жизни, интерпретация полученных результатов	1				

10 2	Применение систем к решению математических задач и задач из различных областей науки и реальной жизни, интерпретация полученных результатов	1				
10 3	Применение неравенств к решению математических задач и задач из различных областей науки и реальной жизни, интерпретация полученных результатов	1				
10 4	Контрольная работа: "Системы рациональных, иррациональных показательных и логарифмических уравнений"	1	1			
10 5	Рациональные уравнения с параметрами	1				
10 6	Рациональные неравенства с параметрами	1				
10 7	Рациональные системы с параметрами	1				
10 8	Иррациональные уравнения, неравенства с параметрами	1				
10 9	Иррациональные системы с параметрами	1				
11 0	Показательные уравнения, неравенства с параметрами	1				
11	Показательные системы с	1				

1	параметрами					
11 2	Логарифмические уравнения, неравенства с параметрами	1				
11 3	Логарифмические системы с параметрами	1				
11 4	Тригонометрические уравнения с параметрами	1				
11 5	Тригонометрические неравенств а с параметрами	1				
11 6	Тригонометрические системы с параметрами	1				
11 7	Построение и исследование математических моделей реальных ситуаций с помощью уравнений с параметрами	1				
11 8	Построение и исследование математических моделей реальных ситуаций с помощью систем уравнений с параметрами	1				
11 9	Построение и исследование математических моделей реальных ситуаций с помощью систем уравнений с параметрами	1				
12 0	Контрольная работа: "Задачи с параметрами"	1	1			
12	Повторение, обобщение,	1				

1	систематизация знаний: "Уравнения"					
12 2	Повторение, обобщение, систематизация знаний: "Уравнения"	1				
12 3	Повторение, обобщение, систематизация знаний: "Уравнения. Системы уравнений"	1				
12 4	Повторение, обобщение, систематизация знаний: "Неравенства"	1				
12 5	Повторение, обобщение, систематизация знаний: "Неравенства"	1				
12 6	Повторение, обобщение, систематизация знаний: "Неравенства"	1				
12 7	Повторение, обобщение, систематизация знаний: "Производная и её применение"	1				
12 8	Повторение, обобщение, систематизация знаний: "Производная и её применение"	1				
12 9	Повторение, обобщение, систематизация знаний: "Производная и её применение"	1				
13	Повторение, обобщение,	1				

0	систематизация знаний: "Интеграл и его применение"					
13 1	Повторение, обобщение, систематизация знаний: "Функции"	1				
13 2	Повторение, обобщение, систематизация знаний: "Функции"	1				
13 3	Повторение, обобщение, систематизация знаний: "Функции"	1				
13 4	Итоговая контрольная работа	1	1			
13 5	Итоговая контрольная работа	1	1			
13 6	Повторение, обобщение, систематизация знаний	1				
ОБЩЕЕ КОЛИЧЕСТВО ЧАСОВ ПО ПРОГРАММЕ		136	10	0		

**УЧЕБНО-МЕТОДИЧЕСКОЕ ОБЕСПЕЧЕНИЕ
ОБРАЗОВАТЕЛЬНОГО ПРОЦЕССА
ОБЯЗАТЕЛЬНЫЕ УЧЕБНЫЕ МАТЕРИАЛЫ ДЛЯ УЧЕНИКА**

Математика: алгебра и начала математического анализа, геометрия.
Алгебра и начала математического анализа, 10 класс/ Муравин Г.К.,
Муравина О.В., Общество с ограниченной ответственностью «ДРОФА»;
Акционерное общество «Издательство «Просвещение»

МЕТОДИЧЕСКИЕ МАТЕРИАЛЫ ДЛЯ УЧИТЕЛЯ

Методическое пособие к учебникам Г. К. Муравина, О. В. Муравиной
«Математика: алгебра и начала математического анализа, геометрия.
Алгебра и начала математического анализа. Углубленный уровень». 10–11
классы. О. В. Муравина
Учебная литература. Вертикаль (Дрофа)

**ЦИФРОВЫЕ ОБРАЗОВАТЕЛЬНЫЕ РЕСУРСЫ И РЕСУРСЫ СЕТИ
ИНТЕРНЕТ**

<https://resh.edu.ru/subject/51/10/>
<https://resh.edu.ru/subject/51/11/>

Стартовая контрольная работа 10 класс

вариант I

Часть 1.

№1 Найдите значение выражения $14 \cdot \left(\frac{1}{2}\right)^2 - 50 \cdot \left(\frac{-1}{5}\right)^2$.

№2 О числах a и c известно, что $a < c$. Какое из следующих неравенств неверно?

Варианты ответа:

1. $a - 31 < c - 31$

2. $a + 34 < c + 34$

3. $\frac{-a}{10} < \frac{c}{10}$

4. $\frac{a}{19} < \frac{c}{19}$

№3 Расположите в порядке возрастания числа: $7, 5\sqrt{2}, 4\sqrt{3}$.

Варианты ответа:

1. $7, 5\sqrt{2}, 4\sqrt{3}$

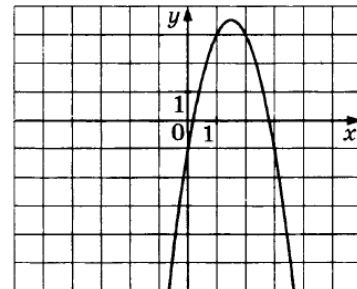
2. $5\sqrt{2}, 4\sqrt{3}, 7$

3. $5\sqrt{2}, 7, 4\sqrt{3}$

4. $4\sqrt{3}, 7, 5\sqrt{2}$

№4 Решите уравнение $2x^2 + 5x - 3 = 0$.

№5 Найдите значение c по графику функции $y = ax^2 + bx + c$, изображенному на рисунке



№6 Решите неравенство $x - 2 \leq -3x$.

№7 Стоимость полного билета в музей – 600 рублей, школьникам предоставляется скидка 40%, студентам – 20%.

Сколько рублей должна заплатить группа, состоящая из двух школьников, одного студента и двух человек, не имеющих льгот?

№8 На старый новый год сделали 80 вареников, из них 12 с начинкой, предвещающей хорошие события, и 10 - с начинкой, предвещающей плохие события. Хозяйка первой выбирает один вареник. Какова вероятность того, что она вытащит «хороший» вареник?

Часть 2.

№9 Сократите дробь $\frac{12^{n+1}}{2^{2n-1} \cdot 3^{n+3}}$.

№10 Рыболов в 5 часов утра на моторной лодке отправился от пристани против течения реки, через некоторое время бросил якорь, 2 часа ловил рыбу и вернулся обратно в 10 часов утра того же дня. На какое расстояние от пристани он отплыл, если скорость реки равна 2 км/ч, а собственная скорость лодки 6 км/ч?

Вариант II

Часть 1.

№1 Найдите значение выражения $5^3 \cdot \left(\frac{1}{5}\right)^2 - 6 \cdot \frac{1}{3}$.

№2 О числах a и b известно, что $a > b$. Какое из следующих неравенств верно?

Варианты ответа:

1. $a + 56 < b + 56$

2. $a - 304 < b - 304$

3. $\frac{a}{5} < \frac{b}{5}$

4. $\frac{-a}{25} < \frac{b}{25}$

№3 Расположите в порядке возрастания числа: $8, 6\sqrt{2}, 5\sqrt{3}$.

Варианты ответа:

1. $8, 6\sqrt{2}, 5\sqrt{3}$

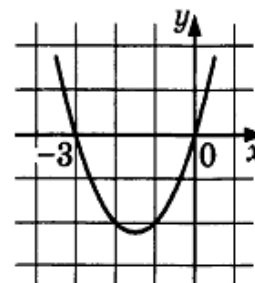
2. $6\sqrt{2}, 5\sqrt{3}, 8$

3. $6\sqrt{2}, 8, 5\sqrt{3}$

4. $5\sqrt{3}, 8, 6\sqrt{2}$

№4 Решите уравнение $5 - 2x = 11 - 7(x + 2)$.

№5 Найдите значение c по графику функции $y = ax^2 + bx + c$, изображенному на рисунке



№6 Решите неравенство $6x - 3 \leq 4x$.

№7 Билет в театр стоит 1800 рублей (места в партере) и 1400 рублей (места в амфитеатре), школьникам предоставляется скидка 30%. Сколько рублей составит стоимость билетов для группы из 6 школьников, если 2 из них приобретут билеты на места в партере, а остальные на места в амфитеатре?

№8 Из 25 учащихся девятого класса четверо пришли на урок в красных футболках, пятеро – в синих, трое – в жёлтых. Остальные пришли на урок в костюмах. Какова вероятность того, что случайно выбранный ученик пришёл на урок в футболке?

Часть 2.

№9 Сократите дробь $\frac{5^2 \cdot 100^n}{2^{2n} \cdot 5^{2n}}$.

№10 Из пункта А в пункт В, расстояние между которыми 80 км, выехал автобус. В середине пути он был задержан на 10 минут, но, увеличив скорость на 20 км/ч, прибыл в пункт В вовремя. С какой скоростью автобус проехал первую половину пути?

Контрольная работа №1 по теме «Действительные числа»

Вариант I

1. Вычислить:

1) $\frac{\sqrt[3]{9} \cdot 3^5}{15^0 \cdot 27^2 \cdot 3^{-\frac{1}{3}}}$; 2) $(\sqrt[3]{2\sqrt{16}})^2$.

2. Известно, что $12^x = 3$. Найти 12^{2x-1} .

3. Выполнить действия ($a > 0, b > 0$):

1) $a^{4+\sqrt{5}} \cdot \left(\frac{1}{a^{\sqrt{5}-1}}\right)^{\sqrt{5}+1}$; 2) $\frac{\sqrt[3]{a} + \sqrt[3]{ab}}{\sqrt[3]{a}} - \sqrt[3]{b}$.

4. Сравнить числа:

1) $\left(\frac{2}{7}\right)^{\frac{3}{7}}$ и $\left(\frac{2}{7}\right)^{\frac{5}{7}}$; 2) $(4,2)^{\sqrt{7}}$ и $\left(4\frac{2}{5}\right)^{\sqrt{7}}$.

5. Записать бесконечную периодическую десятичную дробь 0,2(7) в виде обыкновенной.

6. Упростить $\left(\frac{a^{\frac{1}{2}} + 2}{a + 2a^{\frac{1}{2}} + 1} - \frac{a^{\frac{1}{2}} - 2}{a - 1}\right) \cdot \frac{a^{\frac{1}{2}} + 1}{a^{\frac{1}{2}}}$ при $a > 0, a \neq 1$.

Вариант II

1. Вычислить:

1) $\frac{2^9 \cdot \sqrt[5]{16} \cdot 8^0}{4^4 \cdot 2^{\frac{1}{5}}}$; 2) $(\sqrt[3]{3\sqrt{81}})^2$.

2. Известно, что $8^x = 5$. Найти 8^{-x+2} .

3. Выполнить действия ($a > 0, b > 0$):

1) $(a^{\sqrt{3}+1})^{\sqrt{3}} \cdot \frac{1}{a^{\sqrt{3}}}$; 2) $\frac{\sqrt[5]{ab} - \sqrt[5]{b}}{\sqrt[5]{b}} - \sqrt[5]{a}$.

4. Сравнить числа:

1) $(0,7)^{-\frac{3}{8}}$ и $(0,7)^{-\frac{5}{8}}$; 2) $(\pi)^{\sqrt{3}}$ и $(3,14)^{\sqrt{3}}$.

5. Записать бесконечную периодическую десятичную дробь 0,3(1) в виде обыкновенной.

6. Упростить $\left(\frac{x-y}{x^{\frac{3}{4}} + x^{\frac{1}{2}}y^{\frac{1}{4}}} - \frac{x^{\frac{1}{2}} - y^{\frac{1}{2}}}{x^{\frac{1}{4}} + y^{\frac{1}{4}}}\right) \left(\frac{y}{x}\right)^{-\frac{1}{2}}$ при $x > 0, y > 0$.

Контрольная работа №2 по теме «Степенная функция»

Вариант I

1. Найти область определения функции

$$y = \sqrt[4]{4 - x^2}.$$

2. Изобразить эскиз графика функции $y = x^{-5}$.

- 1) Выяснить, на каких промежутках функция убывает.
2) Сравнить числа:

$$\left(\frac{1}{7}\right)^{-5} \text{ и } 1; \quad (3,2)^{-5} \text{ и } (3\sqrt{2})^{-5}.$$

3. Решить уравнение:

$$1) \sqrt{1-x} = 3; \quad 2) \sqrt{x+2} = \sqrt{3-x}; \quad 3) \sqrt{1-x} = x+1;$$

$$4) \sqrt{2x+5} - \sqrt{x+6} = 1.$$

4. Найти функцию, обратную к функции

$$y = (x - 8)^{-1},$$

указать её область определения и множество значений.

5. Решить неравенство $\sqrt{x+8} > x+2$.

Вариант II

1. Найти область определения функции

$$y = (x^2 - 9)^{\frac{1}{3}}.$$

2. Изобразить эскиз графика функции $y = x^{-6}$.

- 1) Выяснить, на каких промежутках функция возрастает.
2) Сравнить числа:

$$(4,2)^{-6} \text{ и } 1; \quad \left(\frac{1}{3}\right)^{-6} \text{ и } \left(\frac{1}{\sqrt{2}}\right)^{-6}.$$

3. Решить уравнение:

$$1) \sqrt{x-2} = 4; \quad 2) \sqrt{5-x} = \sqrt{x-2}; \quad 3) \sqrt{x+1} = 1-x;$$

$$4) \sqrt{3x+1} - \sqrt{x+8} = 1.$$

4. Найти функцию, обратную к функции

$$y = 2(x + 6)^{-1},$$

указать её область определения и множество значений.

5. Решить неравенство $\sqrt{x-3} < x-5$.

Контрольная работа №3 по теме «Степенная функция»

Вариант I

1 Найдите область определения функции:

$$\text{а) } y = \sqrt{2x - x^2}, \quad \text{б) } y = \frac{9}{x}$$

2 Постройте график функции $y = \dots$. Найдите её область определения и область значений.

3 Найдите функцию, обратную к данной, её область определения и область значений:

$$y = \sqrt[4]{x - 3}.$$

4 Решите уравнения:

$$\text{а) } \sqrt{5 - 4x} = 3,2; \quad \text{б) } \sqrt{4x^2 - 3x - 1} = x + 1.$$

$$5 \text{ Решите неравенство: } \sqrt{x + 8} > x + 2.$$

Вариант II

1 Найдите область определения функции:

$$\text{а) } y = \sqrt{5x - 2x^2}, \quad \text{б) } y = -\frac{4}{x}$$

2 Постройте график функции $y = \dots$. Найдите её область определения и область значений.

3 Найдите функцию, обратную к данной, её область определения и область значений:

$$y = \sqrt[4]{x + 2}.$$

4 Решите уравнения:

а) $\sqrt{2x-3} = 1,6$; б) $\sqrt{3x^2+5x+8} = 3+x$.

5 Решите неравенство: $\sqrt{x-3} < x-5$.

Контрольная работа №4 по теме «Показательная функция»

Вариант I

1. Решить уравнение:

1) $\left(\frac{1}{5}\right)^{2-3x} = 25$; 2) $4^x + 2^x - 20 = 0$.

2. Решить неравенство $\left(\frac{3}{4}\right)^x > 1\frac{1}{3}$.

3. Решить систему уравнений $\begin{cases} x-y=4, \\ 5^{x+y}=25. \end{cases}$

4. Решить неравенство:

1) $(\sqrt{5})^{x-6} < \frac{1}{5}$; 2) $\left(\frac{2}{13}\right)^{x^2-1} \geq 1$.

5. Решить уравнение $7^{x+1} + 3 \cdot 7^x = 2^{x+5} + 3 \cdot 2^x$.

Вариант II

1. Решить уравнение:

1) $0,1^{2x-3} = 10$; 2) $9^x - 7 \cdot 3^x - 18 = 0$.

2. Решить неравенство $\left(1\frac{1}{5}\right)^x < \frac{5}{6}$.

3. Решить систему уравнений $\begin{cases} x+y=-2, \\ 6^{x+5y}=36. \end{cases}$

4. Решить неравенство:

1) $(\sqrt[3]{3})^{x+6} > \frac{1}{9}$; 2) $\left(1\frac{2}{7}\right)^{x^2-4} \leq 1$.

5. Решить уравнение $3^{x+3} + 3^x = 5 \cdot 2^{x+4} - 17 \cdot 2^x$.

Полугодовая контрольная работа

Вариант I

1. Вычислите $\sqrt[4]{144 \cdot 9}$

2. Решите уравнение: а) $\sqrt{x+3} = 1$ б) $\sqrt{x-1} = x-3$ в) $6^{3x-2} = 1$

3. Решите неравенство

а) $\sqrt{3x-5} < 5$ б) $0,6^{x^2-x} \geq \left(\frac{3}{5}\right)^6$

4. Укажите промежуток, которому принадлежит корень уравнения

$$3^{2x+1} + 72 \cdot 3^{2x} = 75$$

1) $[-6; -4]$; 2) $[-3; -1]$; 3) $[4; 7]$; 4) $[-3; 3]$.

5. Найдите значение выражения $x_0 + y_0$, если $(x_0; y_0)$ – решение системы уравнений

$$\begin{cases} 3^x + 2^{\frac{y}{2}} = 29 \\ 3^x - 2^{\frac{y}{2}} = 25 \end{cases}$$

6. Найдите целые решения неравенства $9^x - 3^x - 6 > 0$ на отрезке $[-3; 3]$.

Вариант II

1. Вычислите $\sqrt[3]{54 \cdot 4}$

2. Решите уравнение: а) $\sqrt{x-2} = 5$ б) $\sqrt{2x+9} = x+3$ в) $4^{2x-3} = 1$

3. Решите неравенство

а) $\sqrt{4x-3} > 5$ б) $0,8^{x^2-x} \geq \left(\frac{4}{5}\right)^6$

4. Решите и в ответе укажите промежуток, которому принадлежит корень уравнения $4 - 34^x = 5$:

- 1) $[-8; -3]$; 2) $[-2; 0]$; 3) $[0; 2]$; 4) $[3; 8]$.

5. Найдите значение выражения $x_0 + y_0$, если $(x_0; y_0)$ – решение системы уравнений

$$\begin{cases} 23 - 4^x = 1 \\ 3 + 4^y = 1 \end{cases}$$

6. Найдите целые решения неравенства $4^x - 2^x - 12 < 0$ на отрезке $[-3; 3]$.

Контрольная работа №6 по теме «Логарифмическая функция»

Вариант I

1. Вычислить:

1) $\log_{\frac{1}{2}} 16$; 2) $5^{1 + \log_5 3}$; 3) $\log_3 135 - \log_3 20 + 2 \log_3 6$.

2. В одной системе координат схематически построить графики

функций $y = \log_{\frac{1}{4}} x$ и $y = \left(\frac{1}{4}\right)^x$.

3. Сравнить числа $\log_{\frac{1}{2}} \frac{3}{4}$ и $\log_{\frac{1}{2}} \frac{4}{5}$.

4. Решить уравнение $\log_5 (2x - 1) = 2$.

5. Решить неравенство $\log_{\frac{1}{3}} (x - 5) > 1$.

6. Решить уравнение $\log_2 (x - 2) + \log_2 x = 3$.

7. Решить уравнение $\log_8 x + \log_{\sqrt{2}} x = 14$.

8. Решить неравенство $\log_3^2 x - 2 \log_3 x \leq 3$.

Вариант II

1. Вычислить:

1) $\log_3 \frac{1}{27}$; 2) $\left(\frac{1}{3}\right)^{2 \log_{\frac{1}{3}} 7}$; 3) $\log_2 56 + 2 \log_2 12 - \log_2 63$.

2. В одной системе координат схематически построить графики функций $y = \log_4 x$ и $y = 4^x$.

3. Сравнить числа $\log_{0,9} 1\frac{1}{2}$ и $\log_{0,9} 1\frac{1}{3}$.

4. Решить уравнение $\log_4 (2x + 3) = 3$.

5. Решить неравенство $\log_5 (x - 3) < 2$.

6. Решить уравнение $\log_3 (x - 8) + \log_3 x = 2$.

7. Решить уравнение $\log_{\sqrt{3}} x + \log_9 x = 10$.

8. Решить неравенство $\log_2^2 x - 3 \log_2 x \leq 4$.

Контрольная работа №7 по теме «Логарифмическая функция»

Вариант I

1. Постройте график функции $y = \log_{0,5}x$. Как изменяется y , когда x возрастает от $\frac{1}{4}$ до 8?

2. Решите уравнение:

а) $\log_{\frac{1}{4}}(x^2 + 6x) = -2$;

б) $\log_2 \frac{8}{x} - \log_2 \sqrt{2x} = -0,5$.

3. Решите неравенство $\lg^2 x - \lg x > 0$.

4. Решите систему уравнений

$$\begin{cases} \log_2 x + \log_2 y = 2 \\ x - 4y = 15. \end{cases}$$

5*. Решите неравенство $\frac{\log_{0,4}(x-2)}{x-6} \leq 0$ методом интервалов.

Вариант II

1. Постройте график функции $y = \log_4 x$. Как изменяется y , когда x возрастает от $\frac{1}{4}$ до 16?

2. Решите уравнение:

а) $\log_{\frac{1}{3}}(x^2 + 8x) = -2$;

б) $\log_5 \frac{25}{x} + \log_5 \sqrt{5x} = 2$.

3. Решите неравенство $\lg^2 x + \lg x < 0$.

4. Решите систему уравнений

$$\begin{cases} \log_{0,5} x + \log_{0,5} y = -1 \\ x - 2y = 3. \end{cases}$$

5*. Решите неравенство $\frac{\log_3(8-x)}{4-x} \leq 0$ методом интервалов.

Контрольная работа №8 по теме «Логарифмическая функция»

Вариант I

1. Постройте график функции $y = \log_{0,5}x$.

Как изменяется y , когда x возрастает от $\frac{1}{4}$ до 8?

2. Решите уравнение: а) $\log_{\frac{1}{4}}(x^2 + 6x) = -2$;

б) $\log_2(x^2 - 3x + 10) = 3$.

3. Решите неравенство $\log_{0,2}(1-x) > 1$.

4. Решите систему уравнений

$$\begin{cases} \log_2x + \log_2y = 2 \\ x - 4y = 15. \end{cases}$$

5*. Решите неравенство $\frac{\log_{0,4}(x-2)}{x-6} \leq 0$ методом интервалов.

Вариант II

1. Постройте график функции $y = \log_4x$.

Как изменяется y , когда x возрастает от $\frac{1}{4}$ до 16?

2. Решите уравнение: а) $\log_{\frac{1}{3}}(x^2 + 8x) = -2$;

б) $\log^2x - 4\log^2x = 12$.

3. Решите неравенство $\log^{0,1}(7x+3) > -1$;

4. Решите систему уравнений

$$\begin{cases} \log_{0,5}x + \log_{0,5}y = -1 \\ x - 2y = 3. \end{cases}$$

5*. Решите неравенство $\frac{\log_3(8-x)}{4-x} \leq 0$ методом интервалов.

Контрольная работа №9 по теме «Тригонометрические формулы»

Вариант I

1. Вычислить:

1) $\cos 765^\circ$; 2) $\sin \frac{19\pi}{6}$.

2. Вычислить $\sin \alpha$, если $\cos \alpha = \frac{5}{13}$ и $-6\pi < \alpha < -5\pi$.

3. Упростить выражение:

1) $\sin(\alpha + \beta) + \sin(\alpha - \beta)$; 2) $\frac{\cos(\pi - \alpha) + \cos\left(\frac{3\pi}{2} + \alpha\right)}{1 + 2\cos(-\alpha)\sin(-\alpha)}$.

4. Решить уравнение:

1) $2\cos \frac{x}{2} = 1 + \cos x$;

2) $\sin\left(\frac{\pi}{2} - 3x\right)\cos 2x - 1 = \sin 3x \cos\left(\frac{3\pi}{2} - 2x\right)$.

5. Доказать тождество $\cos 4\alpha + 1 = \frac{1}{2}\sin 4\alpha(\operatorname{ctg} \alpha - \operatorname{tg} \alpha)$.

Вариант II

1. Вычислить:

1) $\sin 765^\circ$; 2) $\cos \frac{19\pi}{6}$.

2. Вычислить $\cos \alpha$, если $\sin \alpha = 0,3$ и $-\frac{7\pi}{2} < \alpha < -\frac{5\pi}{2}$.

3. Упростить выражение:

1) $\cos(\alpha - \beta) - \cos(\alpha + \beta)$; 2) $\frac{\cos\left(\frac{3\pi}{2} - \alpha\right) + \cos(\pi + \alpha)}{2\sin\left(\alpha - \frac{\pi}{2}\right)\cos(-\alpha) + 1}$.

4. Решить уравнение:

1) $2\sin \frac{x}{2} = 1 - \cos x$;

2) $\cos\left(\frac{3\pi}{2} + x\right)\cos 3x - \cos(\pi - x)\sin 3x = -1$.

5. Доказать тождество $(\operatorname{tg} \alpha + \operatorname{ctg} \alpha)(1 - \cos 4\alpha) = 4\sin 2\alpha$.

Итоговая контрольная работа 10 класс

Вариант 1

1* Вычислите:

а) $\log_4 16 - \log_2 \frac{1}{8}$; б) $\arcsin 0,5 + \arccos \frac{\sqrt{2}}{2}$; в) $\sin \frac{27\pi}{4}$.

2* Решите уравнение:

а) $2^{3x-2} = 128$; б) $\log_3(x-3) + \log_3 x = \log_3 4$; в) $2 \sin x = \sqrt{2}$.

3* Решите неравенство $\log_{0,3}(5-2x) < \log_{0,3} 3$.

4▼ Решите уравнение $\cos 3x = \cos x$.

5▼ Решите уравнение $6 \cos^2 x + 7 \cos x - 3 = 0$.

6■ Решите уравнение $6 \sin^2 x + 4 \sin x \cos x + 4 \cos^2 x = 3$.

Вариант 2

1* Вычислите:

а) $\log_5 125 + \log_3 \frac{1}{81}$; б) $\arcsin \frac{\sqrt{3}}{2} + \arccos \frac{1}{2}$; в) $\cos \frac{26\pi}{3}$.

2* Решите уравнение:

а) $3^{5x+1} = 243$; б) $\log_3(x+2) + \log_3 x = 1$; в) $3 \cos x = 1,5$.

3* Решите неравенство $\log_{0,2}(6-x) > \log_{0,2} 5$.

4▼ Решите уравнение $\sin 3x = \sin x$.

5▼ Решите уравнение $2 \cos^2 x + 5 \cos x + 2 = 0$.

6■ Решите уравнение $5 \sin^2 x - 5 \sin x \cos x + 2 \cos^2 x = 1$.

Входная контрольная работа 11 класс

Вариант I

1. Решить уравнение:

1) $\sqrt{2} \cos x - 1 = 0$; 2) $3 \operatorname{tg} 2x + \sqrt{3} = 0$.

2. Найти решение уравнения $\sin \frac{x}{3} = -\frac{1}{2}$ на отрезке $[0; 3\pi]$.

3. Решить уравнение:

1) $3 \cos x - \cos^2 x = 0$;

2) $6 \sin^2 x - \sin x = 1$; 3) $4 \sin x + 5 \cos x = 4$;

4) $\sin^4 x + \cos^4 x = \cos^2 2x + \frac{1}{4}$.

Вариант II

1. Решить уравнение:

1) $\sqrt{2} \sin x - 1 = 0$; 2) $\operatorname{tg} \frac{x}{2} - \sqrt{3} = 0$.

2. Найти решение уравнения $\cos \frac{x}{2} = \frac{1}{2}$ на отрезке $[0; 4\pi]$.

3. Решить уравнение:

1) $\sin^2 x - \sin x = 0$;

2) $10 \cos^2 x + 3 \cos x = 1$; 3) $5 \sin x + \cos x = 5$;

4) $\sin^4 x + \cos^4 x = \sin^2 2x - \frac{1}{2}$.

КОНТРОЛЬНАЯ РАБОТА № 1 (1 час)

Вариант 1

1. Дан многочлен

$$f(a; b) = 2ab^2 - 11a^3 - 3ba^2 + 5ab^2 + 7a^2b + 4a(-1)ba - (a + b)ab.$$

а) Приведите данный многочлен к стандартному виду.

б) Установите, является ли данный многочлен однородным.

в) Если данный многочлен является однородным, определите его степень.

2. Разложите многочлен на множители:

а) $x^4 - 3x^3 + 3x - 9$;

б) $6a^2 - 5ab - 6b^2$.

3. Решите уравнение $x^3 - 7x + 6 = 0$.

4. Докажите, что выражение $a^{10} - 2a^9 + a^8$ делится на $a - 1$.

5. При каких значениях параметров a и b многочлен

$$f(x) = 4x^4 - 16x^3 + 3x^2 + ax + b$$

делится без остатка на многочлен

$$g(x) = x^2 - 4x + 1?$$

КОНТРОЛЬНАЯ РАБОТА № 1 (1 час)

Вариант 2

1. Дан многочлен

$$f(x; y) = 2x^2(-1)y - 7yx^2 + 2xy^2 + 5 - 3yxy - 11y^3 + (x + y)yx - 2xyx.$$

а) Приведите данный многочлен к стандартному виду.

б) Установите, является ли данный многочлен однородным.

в) Если данный многочлен является однородным, определите его степень.

2. Разложите многочлен на множители:

а) $3x^3 - x^2 + 27x - 9$;

б) $6m^2 - 13mn - 5n^2$.

3. Решите уравнение $x^3 - 19x - 30 = 0$.

4. Докажите, что выражение $a^{17} + 2a^{16} + a^{15}$ делится на $a + 1$.

5. При каких значениях параметров a и b многочлен

$$f(x) = 5x^4 + 20x^3 + 11x^2 + ax + b$$

делится без остатка на многочлен

$$g(x) = 5x^2 + 10x + 6?$$

КОНТРОЛЬНАЯ РАБОТА № 2 (2 часа)

Вариант 1

1. Вычислите:

а) $\sqrt[4]{0,0625} - \sqrt[5]{-243}$;

б) $\sqrt[4]{2^3 \cdot 3^5} \cdot \sqrt[4]{2^5 \cdot 3^7}$.

2. Решите уравнение:

а) $\sqrt[4]{2x + 1} = 3$;

б) $\sqrt[3]{x^2 - x - 131} = -5$.

3. Постройте график функции $y = -\sqrt[3]{x - 1} + 3$.

4. Найдите область определения функции

$$y = \sqrt[4]{x^2 - 5x + 6} + \frac{\sqrt[5]{x + 3}}{\sqrt{-x + 2}}.$$

5. Упростите выражение $\frac{\sqrt[3]{a^2} - 2\sqrt[3]{ab}}{\sqrt[3]{a^2} - 4\sqrt[3]{ab} + 4\sqrt[3]{b^2}}$.

6. Расположите в порядке убывания следующие числа:

$$\sqrt{2}, \sqrt[3]{3}, \sqrt[6]{6}.$$

7. Упростите выражение $\sqrt[3]{343x^3} + \sqrt[4]{81x^4} - \sqrt{64x^2}$ и найдите

его значение при $x = -\frac{1}{2}$.

КОНТРОЛЬНАЯ РАБОТА № 2 (2 часа)

Вариант 2

1. Вычислите:

а) $\sqrt[3]{-0,343} + \sqrt[6]{729}$;

б) $\sqrt[5]{2^7 \cdot 11^3} \cdot \sqrt[5]{2^8 \cdot 11^7}$.

2. Решите уравнение:

а) $\sqrt[4]{4 - 3x} = 4$;

б) $\sqrt[5]{x^2 - x - 44} = -2$.

3. Постройте график функции $y = -\sqrt[4]{x + 3} - 5$.

4. Найдите область определения функции

$$y = \sqrt[6]{x^2 - x - 2} - \frac{\sqrt[3]{x - 7}}{\sqrt[4]{-x - 1}}.$$

5. Упростите выражение $\frac{\sqrt[5]{a^2} + 3\sqrt[5]{ab}}{\sqrt[5]{a^2} + 6\sqrt[5]{ab} + 9\sqrt[5]{b^2}}$.

6. Расположите в порядке возрастания следующие числа:

$$\sqrt{2}, \sqrt[5]{5}, \sqrt[6]{6}.$$

7. Упростите выражение $\sqrt[4]{625x^4} - \sqrt[5]{32x^5} - \sqrt{36x^2}$ и найдите

его значение при $x = -0,25$.

КОНТРОЛЬНАЯ РАБОТА № 3 (1 час)

Вариант 1

1. Вычислите:

а) $27^{\frac{1}{3}} - \left(\frac{1}{2}\right)^{-2}$;

б) $(3^{\frac{1}{3}} - 1)(3^{\frac{2}{3}} + 3^{\frac{1}{3}} + 1)$.

2. Упростите выражение $(a^{\frac{1}{4}} + b^{\frac{1}{4}})^2 - (a^{\frac{1}{4}} - b^{\frac{1}{4}})^2$.

3. Решите уравнение $x^{-\frac{2}{3}} - x^{-\frac{1}{3}} - 2 = 0$.

4. Составьте уравнение касательной к графику функции

$y = \frac{4}{3}x^{\frac{3}{4}} - x^{-2}$ в точке $x = 1$.

5. Решите неравенство $x^{-\frac{3}{4}} - 1 \leq (x - 1)^{\frac{4}{3}}$.

6. Решите уравнение $z^3 + 8 = 0$ на множестве комплексных чисел.

КОНТРОЛЬНАЯ РАБОТА № 3 (1 час)

Вариант 2

1. Вычислите:

а) $81^{\frac{1}{4}} - \left(\frac{1}{2}\right)^{-3}$;

б) $(2^{\frac{1}{3}} + 1)(2^{\frac{2}{3}} - 2^{\frac{1}{3}} + 1)$.

2. Упростите выражение $(a^{\frac{5}{2}} + 2a^{\frac{1}{2}})^2 - (a^{\frac{5}{2}} - 2a^{\frac{1}{2}})^2$.

3. Решите уравнение $x^{-\frac{4}{3}} - x^{-\frac{2}{3}} - 8 = 0$.

4. Составьте уравнение касательной к графику функции

$y = \frac{7}{4}x^{\frac{4}{7}} + x^{-3}$ в точке $x = 1$.

5. Решите неравенство $(x + 1)^{-\frac{7}{9}} \geq x^{\frac{9}{7}} + 1$.

6. Решите уравнение $z^3 - 27 = 0$ на множестве комплексных чисел.

КОНТРОЛЬНАЯ РАБОТА № 4 (2 часа)

Вариант 1

1. Постройте график функции:

а) $y = 0,5^x + 1$; б) $y = \log_3(x + 3)$.

2. Решите уравнение:

а) $\left(\frac{1}{49}\right)^{-x} = \sqrt{\frac{1}{7}}$;

б) $4^x + 7 \cdot 2^{x-1} = 4,5$.

3. Решите неравенство $3^{\frac{1}{5x-2}} \leq \left(\frac{1}{3}\right)^{\frac{1}{5-3x}}$.

4. Вычислите $\log_2 \frac{\left(\frac{1}{8}\right)^3 \cdot 2^{-0,5}}{\left(\frac{1}{4}\right)^3 \cdot 2^{\frac{1}{5}}}$.

5. Сравните числа a и b , если:

а) $a = \log_{\frac{1}{5}} \frac{7}{5}$, $b = \left(\frac{1}{3}\right)^{\frac{2}{7}}$;

б) $a = \log_2 500$, $b = \sqrt[4]{10\,000}$.

6. Решите неравенство $\frac{5^x + 1}{0,2 - 5^x} \geq 2 \log_2 \sqrt{2}$.

КОНТРОЛЬНАЯ РАБОТА № 4 (2 часа)

Вариант 2

1. Постройте график функции:

а) $y = 3^{x-1}$; б) $y = \log_{\frac{1}{3}} x - 3$.

2. Решите уравнение:

а) $\left(\frac{1}{36}\right)^{-x} = \sqrt{\frac{1}{6}}$;

б) $3 \cdot 5^{2x-1} - 2 \cdot 5^x = 5$.

3. Решите неравенство $7^{4-\frac{1}{3x}} \leq \left(\frac{1}{7}\right)^{\frac{1}{3-4x}}$.

4. Вычислите $\log_3 \frac{\left(\frac{1}{27}\right)^{\frac{1}{2}} \cdot 9^{-0,5}}{\left(\frac{1}{81}\right)^{-0,2} \cdot 3^5}$.

5. Сравните числа a и b , если:

а) $a = \log_{\frac{1}{7}} \frac{127}{7}$, $b = 0,5^{\frac{1}{5}}$;

б) $a = \log_3 2000$, $b = \sqrt[3]{500}$.

6. Решите неравенство $\frac{3 - 7^x}{1 - 7^{x+1}} \geq 2 \log_7 \sqrt{7}$.

КОНТРОЛЬНАЯ РАБОТА № 5 (2 часа)**Вариант 2**

1. Вычислите $8^{\log_2 5 - \log_7 3}$.
2. Решите уравнение:
 - а) $\log_7 x + \log_{49} 36 = \log_1 (2x + 6) + \log_7 48$;
 - б) $\log_2^2 (4 - x) + \log_{\frac{1}{2}} \frac{8}{4 - x} = 2^{\log_4 9}$;
 - в) $x^{\log_3 x} = \frac{1}{9} x^3$.
3. Решите неравенство:
 - а) $\log_{\frac{1}{2}} (x - 5) > -4 \log_{\frac{1}{3}} \sqrt[4]{\frac{1}{3}}$;
 - б) $\left(\frac{54}{9}\right)^{\log_5 x} > \left(\frac{3}{7}\right)^{\log_{\frac{1}{5}} (5x - 6)}$.
4. Исследуйте функцию $y = e^{4x}(2 - 3x)$ на монотонность и экстремумы.
5. К графику функции $y = \ln(x - 1)$ проведена касательная, параллельная биссектрисе первой координатной четверти. Найдите площадь треугольника, образованного этой касательной и осями координат.

6. Решите неравенство $\log_{3+x} 3 + \log_{3+x} x^2 \leq \log_{3+x} (x + 4)$.

КОНТРОЛЬНАЯ РАБОТА № 5 (2 часа)**Вариант 1**

1. Вычислите $36^{\log_6 5 + \log_9 81}$.
2. Решите уравнение:
 - а) $\lg x - \lg 12 = \log_{0,1} (x + 1) - \log_{100} 4$;
 - б) $\log_3^2 (x - 1) - 2 \log_{\frac{1}{3}} \frac{9}{x - 1} = 2^{\log_2 7}$;
 - в) $x^{\ln x} = e^2 x$.
3. Решите неравенство:
 - а) $\log_{\frac{1}{3}} (x - 2) > -3 \log_{\frac{1}{5}} \sqrt[3]{\frac{1}{5}}$;
 - б) $\left(1\frac{11}{25}\right)^{\log_9 x} > \left(\frac{5}{6}\right)^{\log_{\frac{1}{9}} (6 - 5x)}$.
4. Исследуйте функцию $y = e^{2x}(3x + 2)$ на монотонность и экстремумы.
5. К графику функции $y = \ln(2x + 4)$ проведена касательная, параллельная прямой $y = 0,5x - 3$. Найдите точку пересечения этой касательной с осью x .

6. Решите неравенство $\log_{5+x} (1 - 2x) \geq \log_{5+x} 3 + \log_{5+x} x^2$.

КОНТРОЛЬНАЯ РАБОТА № 6 (1 час)

Вариант 1

1. Докажите, что функция $y = \frac{1}{5}x^5 - \cos 2x$ является первообразной для функции $y = x^4 + 2 \sin 2x$.
2. Для функции $y = \frac{2}{\sqrt{4x+13}} - \frac{3}{x^2}$ найдите ту первообразную, график которой проходит через точку $A(-3; -2)$.
3. Вычислите определенный интеграл:
а) $\int_{\frac{1}{2}}^{\pi} \left(\frac{1}{\sqrt{x}} + \sin x \right) dx$; б) $\int_1^2 \frac{4x^3 - 5x^2 + 2x + 1}{x^2} dx$.
4. Найдите площадь фигуры, ограниченной графиком функции $y = 1 + x^2$ и прямой $y - 2 = 0$.

-
5. Известно, что функция $y = F(x)$ — первообразная для функции $y = (25x - x^3)\sqrt{x} - 3$. Исследуйте функцию $y = F(x)$ на монотонность и экстремумы.

-
6. При каких значениях параметра a выполняется неравенство $\int_1^a (4x - a) dx \leq 5a - 6$?

КОНТРОЛЬНАЯ РАБОТА № 6 (1 час)

Вариант 2

1. Докажите, что функция $y = \frac{1}{7}x^7 + \sin 3x$ является первообразной для функции $y = x^6 + 3 \cos 3x$.
2. Для функции $y = \frac{3}{\sqrt{6x-5}} + \frac{7}{x^2}$ найдите ту первообразную, график которой проходит через точку $A(1; -5)$.
3. Вычислите определенный интеграл:
а) $\int_0^{\frac{\pi}{2}} \left(-\frac{1}{\sqrt{x}} + \cos x \right) dx$; б) $\int_1^2 \frac{2x^3 + 7x^2 - 3x - 5}{x^2} dx$.
4. Найдите площадь фигуры, ограниченной графиком функции $y = -2 - x^2$ и прямой $y + 3 = 0$.

-
5. Известно, что функция $y = F(x)$ — первообразная для функции $y = (4x - x^3)\sqrt{-x} + 1$. Исследуйте функцию $y = F(x)$ на монотонность и экстремумы.

-
6. При каких значениях параметра b выполняется неравенство $\int_1^b (b - 4x) dx \geq 11 - 7b$?

КОНТРОЛЬНАЯ РАБОТА № 7 (2 часа)

Вариант 2

1. Решите уравнение:

а) $\frac{1}{x(x+2)} + \frac{2}{(x+1)^2} = 2;$

б) $\sin 2x - 2 \sin^2 x = 4 \sin x - 4 \cos x;$

в) $3^{|3x+4|} = \left(\frac{1}{3}\right)^{-5+2x}.$

2. Решите неравенство:

а) $\frac{\log_5(2x-3)}{\log_{\frac{1}{3}} \log_3 9} > 0;$ б) $1,5x + 1 \leq |x - 1|.$

3. Решите уравнение $\log_2(x+12) = 3^{502-x}.$

4. Решите уравнение $|\cos x| = \cos x - 2 \sin x.$

5. Внутри квадрата случайным образом выбрана точка. Какова вероятность того, что она расположена внутри вписанного в него круга?

КОНТРОЛЬНАЯ РАБОТА № 7 (2 часа)

Вариант 3

1. Решите уравнение:

а) $\frac{2}{x(x+3)} + \frac{3}{(x+1)(x+2)} = 1;$

б) $\sin x + \sin 2x = \cos x + 2 \cos^2 x;$

в) $25^{\frac{|3x-1|}{2}} = 5^{5 \log_{0,2} \left(\frac{1}{2-x}\right)}.$

2. Решите неравенство:

а) $\frac{\lg(x^2-3)}{|x-2|} \leq 0;$

б) $\frac{2,5}{|x+1|+3} < 2,5 - |x+1|;$

в) $x^{\log_{0,1}(10x)} > 100^{3 \log_{0,1} x + 2}.$

3. Решите уравнение $\log_{\frac{1}{5}}(x-1) + \frac{7}{x+1} = \log_3(x-3) - \frac{6}{x}.$

4. Решите уравнение $\cos x - \frac{|2 \sin x - 1|}{2 \sin x - 1} \cdot \cos^2 x = \cos^2 x.$

5. Внутри прямоугольного треугольника с отношением катетов, равным 3 : 4, и гипотенузой 70 см случайным образом выбрана точка. Какова вероятность того, что она расположена ближе к меньшему катету, чем к большему?

КОНТРОЛЬНАЯ РАБОТА № 8 (2 часа)

Вариант 1

1. Решите уравнение:

а) $\sqrt{x+6} = 0,25x + 0,25$;

б) $(5^{x^2+x} - 1)\sqrt{4x+2} = 0$.

2. Решите неравенство $1 + 6x - \sqrt{7-3x} \geq 0$.

3. Решите систему уравнений:

а)
$$\begin{cases} x^2 + y^2 = 26, \\ xy = 5; \end{cases}$$

б)
$$\begin{cases} 2\sqrt{x} + 2\sqrt{y} = 3\sqrt{xy}, \\ x + y - 5 = 0. \end{cases}$$

4. Найдите площадь фигуры, заданной системой неравенств

$$\begin{cases} x + y \leq 5, \\ x - y + 5 \geq 0, \\ y + 1 \geq 0. \end{cases}$$

5. Докажите, что для любых неотрицательных чисел a, b выполняется неравенство $(a+b)(a+2)(b+2) \geq 16ab$.

КОНТРОЛЬНАЯ РАБОТА № 8 (2 часа)

Вариант 2

1. Решите уравнение:

а) $\sqrt{x+5} = 0,5x + 1$;

б) $(11^{x^2-x} - 1)\sqrt{6x-3} = 0$.

2. Решите неравенство $x + 0,25\sqrt{7+2x} \geq 0,25$.

3. Решите систему уравнений:

а)
$$\begin{cases} x^2 + y^2 = 37, \\ xy = 6; \end{cases}$$

б)
$$\begin{cases} 2\sqrt{x} - 2\sqrt{y} = \sqrt{xy}, \\ x + y = 5. \end{cases}$$

4. Найдите площадь фигуры, заданной системой неравенств

$$\begin{cases} x + y - 7 \leq 0, \\ x - y + 7 \geq 0, \\ y - 1 \geq 0. \end{cases}$$

5. Докажите, что для любых неотрицательных чисел a, b, c выполняется неравенство $(a+1)(b+1)(a+c)(b+c) \geq 16abc$.

Контрольная работа №9

Вариант 1

1. Решите уравнение:

а) $\sqrt{9 - x^2} (2 \cos x - 1) = 0$;

б) $\lg^2 x + 4 \lg \frac{x}{10} = 1$;

в) $\sqrt{4x + 12} + \sqrt{12 - 8x} = \sqrt{28 + 8x}$.

2. Решите неравенство:

а) $\log_{\frac{1}{2}}(3x - x^2) + \sqrt{3^{\log_5 1}} < 0$;

б) $3 + x - |x - 1| > 1$;

в) $\frac{3^{x+1} + 2}{3^x - 3} \geq 2 \log_3 \sqrt{3}$.

3. Решите уравнение в целых числах: $12x - 5y = 4$.

Вариант 2

1. Решите уравнение:

а) $\sqrt{4 - x^2} (2 \sin x - \sqrt{3}) = 0$;

б) $\log_2^2 x + \log_2 \frac{2}{x} = 3$;

в) $\sqrt{1,25 - x} - \sqrt{1,25 + x} = \sqrt{0,5 - 0,5x}$.

2. Решите неравенство:

а) $\log_{\frac{1}{4}}(5x - x^2) + \sqrt{5^{\log_3 1}} < 0$;

б) $2 + x - |2x + 1| < -3$;

в) $\frac{2^{x+2} - 5}{2^x + 1} \leq 3 \log_5 \sqrt[3]{5}$.

3. Решите уравнение в целых числах: $5x - 3y = 11$.

Годовая контрольная работа 11 класс

Вариант 1

1. Вычислите площадь фигуры, ограниченной линиями:

$$y = -0,5x^2 + 2x, y = -0,5x + 2.$$

2. Решите уравнение $3^{x+1} - 4 \cdot 3^{x-2} = 69$.

3. Решите неравенство $\log_{0,5}(x^2 - 5x + 6) > -1$.

4. Напишите уравнение касательной к графику функции

$$y = e^{x+1} + 4\sqrt{x+5} - 1 \text{ в точке с абсциссой } x = -1.$$

5. Дана функция $y = f(x)$, где $f(x) = \frac{x^{\frac{1}{3}}(8-x)^{\frac{1}{3}}}{x-2}$.

а) Найдите область определения функции.

б) Найдите значение выражения $(f(4-x) \cdot f(4+x))^3$ при $x = 2\sqrt{2}$.

Вариант 2

1. Вычислите площадь фигуры, ограниченной линиями:

$$y = -2x^2 + 4x, y = -x + 2.$$

2. Решите уравнение $5^{x+1} - 3 \cdot 5^{x-2} = 122$.

3. Решите неравенство $\log_8(x^2 - 4x + 3) < 1$.

4. Напишите уравнение касательной к графику функции

$$y = \ln(x-2) + 6\sqrt{x+6} \text{ в точке с абсциссой } x = 3.$$

5. Дана функция $y = f(x)$, где $f(x) = \frac{x^{\frac{3}{4}}(12-x)^{\frac{3}{4}}}{x-3}$.

а) Найдите область определения функции.

б) Найдите значение выражения $(f(6-x) \cdot f(6+x))^2$ при $x = 3\sqrt{2}$.