

**МИНИСТЕРСТВО ПРОСВЕЩЕНИЯ РОССИЙСКОЙ ФЕДЕРАЦИИ**

**Министерство образования Оренбургской области**

**Управление образования администрации г. Оренбурга**

**МОАУ "СОШ №1"**

**РАССМОТРЕНО**

Заседание ШМО

руководитель

Еремина И.П.

Протокол № 1 от

**УТВЕРЖДЕНО**

директор

Хамидулина Т.Н.

Приказ № 01-09/239

От 330.08.2024г

**РАБОЧАЯ ПРОГРАММА**

(ID 5099971)

**учебного предмета «География»**

для обучающихся 5 – 9 классов

**г. Оренбург 2024**



## **ПОЯСНИТЕЛЬНАЯ ЗАПИСКА**

Программа по географии составлена на основе требований к результатам освоения ООП ООО, представленных в ФГОС ООО, а также на основе характеристики планируемых результатов духовно-нравственного развития, воспитания и социализации обучающихся, представленной в федеральной рабочей программе воспитания и подлежит непосредственному применению при реализации обязательной части образовательной программы основного общего образования.

Программа по географии отражает основные требования ФГОС ООО к личностным, метапредметным и предметным результатам освоения образовательных программ.

Программа по географии даёт представление о целях обучения, воспитания и развития обучающихся средствами учебного предмета, устанавливает обязательное предметное содержание, предусматривает распределение его по классам и структурирование его по разделам и темам курса, даёт распределение учебных часов по тематическим разделам курса и последовательность их изучения с учётом межпредметных и внутрипредметных связей, логики учебного процесса, возрастных особенностей обучающихся; определяет возможности предмета для реализации требований к результатам освоения программы основного общего образования, требований к результатам обучения географии, а также основных видов деятельности обучающихся.

### **ОБЩАЯ ХАРАКТЕРИСТИКА УЧЕБНОГО ПРЕДМЕТА «ГЕОГРАФИЯ»**

География в основной школе — предмет, формирующий у обучающихся систему комплексных социально ориентированных знаний о Земле как планете людей, об основных закономерностях развития природы, о размещении населения и хозяйства, об особенностях и о динамике основных природных, экологических и социально-экономических процессов, о проблемах взаимодействия природы и общества, географических подходах к устойчивому развитию территорий.

Содержание курса географии в основной школе является базой для реализации краеведческого подхода в обучении, изучения географических закономерностей, теорий, законов и гипотез в старшей школе, базовым звеном в системе непрерывного географического образования, основой для последующей уровневой дифференциации.

## **ЦЕЛИ ИЗУЧЕНИЯ УЧЕБНОГО ПРЕДМЕТА «ГЕОГРАФИЯ»**

Изучение географии в общем образовании направлено на достижение следующих целей:

1) воспитание чувства патриотизма, любви к своей стране, малой родине, взаимопонимания с другими народами на основе формирования целостного географического образа России, ценностных ориентаций личности;

2) развитие познавательных интересов, интеллектуальных и творческих способностей в процессе наблюдений за состоянием окружающей среды, решения географических задач, проблем повседневной жизни с использованием географических знаний, самостоятельного приобретения новых знаний;

3) воспитание экологической культуры, соответствующей современному уровню геоэкологического мышления на основе освоения знаний о взаимосвязях в ПК, об основных географических особенностях природы, населения и хозяйства России и мира, своей местности, о способах сохранения окружающей среды и рационального использования природных ресурсов;

4) формирование способности поиска и применения различных источников географической информации, в том числе ресурсов Интернета, для описания, характеристики, объяснения и оценки разнообразных географических явлений и процессов, жизненных ситуаций;

5) формирование комплекса практико-ориентированных географических знаний и умений, необходимых для развития навыков их использования при решении проблем различной сложности в повседневной жизни на основе краеведческого материала, осмысления сущности происходящих в жизни процессов и явлений в современном поликультурном, полиэтничном и многоконфессиональном мире;

6) формирование географических знаний и умений, необходимых для продолжения образования по направлениям подготовки (специальностям), требующим наличия серьезной базы географических знаний.

## **МЕСТО УЧЕБНОГО ПРЕДМЕТА «ГЕОГРАФИЯ» В УЧЕБНОМ ПЛАНЕ**

В системе общего образования «География» признана обязательным учебным предметом, который входит в состав предметной области «Общественно-научные предметы».

Освоение содержания курса «География» в основной школе происходит с опорой на географические знания и умения, сформированные ранее в курсе «Окружающий мир».

Учебным планом на изучение географии отводится 272 часа: по одному часу в неделю в 5 и 6 классах и по 2 часа в 7, 8 и 9 классах.

# СОДЕРЖАНИЕ УЧЕБНОГО ПРЕДМЕТА

## 5 КЛАСС

### Раздел 1. Географическое изучение Земли

**Введение.** География — наука о планете Земля

Что изучает география? Географические объекты, процессы и явления. Как география изучает объекты, процессы и явления. Географические методы изучения объектов и явлений. Древо географических наук.

#### **Практическая работа**

1. Организация фенологических наблюдений в природе: планирование, участие в групповой работе, форма систематизации данных.

#### **Тема 1. История географических открытий**

Представления о мире в древности (Древний Китай, Древний Египет, Древняя Греция, Древний Рим). Путешествие Пифея. Плавание финикийцев вокруг Африки. Экспедиции Т. Хейердала как модель путешествий в древности. Появление географических карт.

География в эпоху Средневековья: путешествия и открытия викингов, древних арабов, русских землепроходцев. Путешествия М. Поло и А. Никитина.

Эпоха Великих географических открытий. Три пути в Индию. Открытие Нового света — экспедиция Х. Колумба. Первое кругосветное плавание — экспедиция Ф. Магеллана. Значение Великих географических открытий. Карта мира после эпохи Великих географических открытий.

Географические открытия XVII—XIX вв. Поиски Южной Земли — открытие Австралии. Русские путешественники и мореплаватели на северо-востоке Азии. Первая русская кругосветная экспедиция (Русская экспедиция Ф. Ф. Беллинсгаузена, М. П. Лазарева — открытие Антарктиды).

Географические исследования в XX в. Исследование полярных областей Земли. Изучение Мирового океана. Географические открытия Новейшего времени.

#### **Практические работы**

1. Обозначение на контурной карте географических объектов, открытых в разные периоды.

2. Сравнение карт Эратосфена, Птолемея и современных карт по предложенным учителем вопросам.

### Раздел 2. Изображения земной поверхности

#### **Тема 1. Планы местности**

Виды изображения земной поверхности. Планы местности. Условные знаки. Масштаб. Виды масштаба. Способы определения расстояний на местности. Глазомерная, полярная и маршрутная съёмка местности. Изображение на планах местности неровностей земной поверхности. Абсолютная и относительная высоты. Профессия топограф. Ориентирование по плану местности: стороны горизонта. Разнообразие планов (план города, туристические планы, военные, исторические и транспортные планы, планы местности в мобильных приложениях) и области их применения.

### **Практические работы**

1. Определение направлений и расстояний по плану местности.
2. Составление описания маршрута по плану местности.

### **Тема 2. Географические карты**

Различия глобуса и географических карт. Способы перехода от сферической поверхности глобуса к плоскости географической карты. Градусная сеть на глобусе и картах. Параллели и меридианы. Экватор и нулевой меридиан. Географические координаты. Географическая широта и географическая долгота, их определение на глобусе и картах. Определение расстояний по глобусу.

Искажения на карте. Линии градусной сети на картах. Определение расстояний с помощью масштаба и градусной сети. Разнообразие географических карт и их классификации. Способы изображения на мелкомасштабных географических картах. Изображение на физических картах высот и глубин. Географический атлас. Использование карт в жизни и хозяйственной деятельности людей. Сходство и различие плана местности и географической карты. Профессия картограф. Система космической навигации. Геоинформационные системы.

### **Практические работы**

1. Определение направлений и расстояний по карте полушарий.
2. Определение географических координат объектов и определение объектов по их географическим координатам.

## **Раздел 3. Земля — планета Солнечной системы**

Земля в Солнечной системе. Гипотезы возникновения Земли. Форма, размеры Земли, их географические следствия.

Движения Земли. Земная ось и географические полюсы. Географические следствия движения Земли вокруг Солнца. Смена времён года на Земле. Дни весеннего и осеннего равноденствия, летнего и зимнего солнцестояния. Неравномерное распределение солнечного света и тепла на поверхности

Земли. Пояса освещённости. Тропики и полярные круги. Вращение Земли вокруг своей оси. Смена дня и ночи на Земле.

Влияние Космоса на Землю и жизнь людей.

### **Практическая работа**

1. Выявление закономерностей изменения продолжительности дня и высоты Солнца над горизонтом в зависимости от географической широты и времени года на территории России.

## **Раздел 4. Оболочки Земли**

### **Тема 1. Литосфера — каменная оболочка Земли**

Литосфера — твёрдая оболочка Земли. Методы изучения земных глубин. Внутреннее строение Земли: ядро, мантия, земная кора. Строение земной коры: материковая и океаническая кора. Вещества земной коры: минералы и горные породы. Образование горных пород. Магматические, осадочные и метаморфические горные породы.

Проявления внутренних и внешних процессов образования рельефа. Движение литосферных плит. Образование вулканов и причины землетрясений. Шкалы измерения силы и интенсивности землетрясений. Изучение вулканов и землетрясений. Профессии сейсмолог и вулканолог. Разрушение и изменение горных пород и минералов под действием внешних и внутренних процессов. Виды выветривания. Формирование рельефа земной поверхности как результат действия внутренних и внешних сил.

Рельеф земной поверхности и методы его изучения. Планетарные формы рельефа — материки и впадины океанов. Формы рельефа суши: горы и равнины. Различие гор по высоте, высочайшие горные системы мира. Разнообразие равнин по высоте. Формы равнинного рельефа, крупнейшие по площади равнины мира.

Человек и литосфера. Условия жизни человека в горах и на равнинах. Деятельность человека, преобразующая земную поверхность, и связанные с ней экологические проблемы.

Рельеф дна Мирового океана. Части подводных окраин материков. Срединно-океанические хребты. Острова, их типы по происхождению. Ложе Океана, его рельеф.

### **Практическая работа**

1. Описание горной системы или равнины по физической карте.

### **Заключение**

Практикум «Сезонные изменения в природе своей местности»



Сезонные изменения продолжительности светового дня и высоты Солнца над горизонтом, температуры воздуха, поверхностных вод, растительного и животного мира.

### **Практическая работа**

1. Анализ результатов фенологических наблюдений и наблюдений за погодой.

## **6 КЛАСС**

### **Раздел 1. Оболочки Земли**

#### **Тема 1. Гидросфера — водная оболочка Земли**

Гидросфера и методы её изучения. Части гидросферы. Мировой круговорот воды. Значение гидросферы.

Исследования вод Мирового океана. Профессия океанолог. Солёность и температура океанических вод. Океанические течения. Тёплые и холодные течения. Способы изображения на географических картах океанических течений, солёности и температуры вод Мирового океана на картах. Мировой океан и его части. Движения вод Мирового океана: волны; течения, приливы и отливы. Стихийные явления в Мировом океане. Способы изучения и наблюдения за загрязнением вод Мирового океана.

Воды суши. Способы изображения внутренних вод на картах.

Реки: горные и равнинные. Речная система, бассейн, водораздел. Пороги и водопады. Питание и режим реки.

Озёра. Происхождение озёрных котловин. Питание озёр. Озёра сточные и бессточные. Профессия гидролог. Природные ледники: горные и покровные. Профессия гляциолог.

Подземные воды (грунтовые, межпластовые, артезианские), их происхождение, условия залегания и использования. Условия образования межпластовых вод. Минеральные источники.

Многолетняя мерзлота. Болота, их образование.

Стихийные явления в гидросфере, методы наблюдения и защиты.

Человек и гидросфера. Использование человеком энергии воды.

Использование космических методов в исследовании влияния человека на гидросферу.

#### **Практические работы**

1. Сравнение двух рек (России и мира) по заданным признакам.

2. Характеристика одного из крупнейших озёр России по плану в форме презентации.

3. Составление перечня поверхностных водных объектов своего края и их систематизация в форме таблицы.

## **Тема 2. Атмосфера — воздушная оболочка Земли**

Воздушная оболочка Земли: газовый состав, строение и значение атмосферы.

Температура воздуха. Суточный ход температуры воздуха и его графическое отображение. Особенности суточного хода температуры воздуха в зависимости от высоты Солнца над горизонтом. Среднесуточная, среднемесячная, среднегодовая температура. Зависимость нагревания земной поверхности от угла падения солнечных лучей. Годовой ход температуры воздуха.

Атмосферное давление. Ветер и причины его возникновения. Роза ветров. Бризы. Муссоны.

Вода в атмосфере. Влажность воздуха. Образование облаков. Облака и их виды. Туман. Образование и выпадение атмосферных осадков. Виды атмосферных осадков.

Погода и её показатели. Причины изменения погоды.

Климат и климатообразующие факторы. Зависимость климата от географической широты и высоты местности над уровнем моря.

Человек и атмосфера. Взаимовлияние человека и атмосферы. Адаптация человека к климатическим условиям. Профессия метеоролог. Основные метеорологические данные и способы отображения состояния погоды на метеорологической карте. Стихийные явления в атмосфере. Современные изменения климата. Способы изучения и наблюдения за глобальным климатом. Профессия климатолог. Дистанционные методы в исследовании влияния человека на воздушную оболочку Земли.

### **Практические работы**

1. Представление результатов наблюдения за погодой своей местности.
2. Анализ графиков суточного хода температуры воздуха и относительной влажности с целью установления зависимости между данными элементами погоды.

## **Тема 3. Биосфера — оболочка жизни**

Биосфера — оболочка жизни. Границы биосферы. Профессии биогеограф и геоэколог. Растительный и животный мир Земли. Разнообразие животного и растительного мира. Приспособление живых организмов к среде обитания в разных природных зонах. Жизнь в Океане. Изменение животного и растительного мира Океана с глубиной и географической широтой.

Человек как часть биосферы. Распространение людей на Земле.

Исследования и экологические проблемы.

## **Практические работы**

1. Характеристика растительности участка местности своего края.

### **Заключение**

Природно-территориальные комплексы

Взаимосвязь оболочек Земли. Понятие о природном комплексе. Природно-территориальный комплекс. Глобальные, региональные и локальные природные комплексы. Природные комплексы своей местности. Круговороты веществ на Земле. Почва, её строение и состав. Образование почвы и плодородие почв. Охрана почв.

Природная среда. Охрана природы. Природные особо охраняемые территории. Всемирное наследие ЮНЕСКО.

### **Практическая работа (выполняется на местности)**

1. Характеристика локального природного комплекса по плану.

## **7 КЛАСС**

### **Раздел 1. Главные закономерности природы Земли**

#### **Тема 1. Географическая оболочка**

Географическая оболочка: особенности строения и свойства. Целостность, зональность, ритмичность — и их географические следствия. Географическая зональность (природные зоны) и высотная поясность. Современные исследования по сохранению важнейших биотопов Земли.

#### **Практическая работа**

1. Выявление проявления широтной зональности по картам природных зон.

#### **Тема 2. Литосфера и рельеф Земли**

История Земли как планеты. Литосферные плиты и их движение. Материки, океаны и части света. Сейсмические пояса Земли. Формирование современного рельефа Земли. Внешние и внутренние процессы рельефообразования. Полезные ископаемые.

#### **Практические работы**

1. Анализ физической карты и карты строения земной коры с целью выявления закономерностей распространения крупных форм рельефа.

2. Объяснение вулканических или сейсмических событий, о которых говорится в тексте.

#### **Тема 3. Атмосфера и климаты Земли**

Закономерности распределения температуры воздуха. Закономерности распределения атмосферных осадков. Пояса атмосферного давления на Земле. Воздушные массы, их типы. Преобладающие ветры — тропические

(экваториальные) муссоны, пассаты тропических широт, западные ветры. Разнообразие климата на Земле. Климатообразующие факторы: географическое положение, океанические течения, особенности циркуляции атмосферы (типы воздушных масс и преобладающие ветры), характер подстилающей поверхности и рельефа территории. Характеристика основных и переходных климатических поясов Земли. Влияние климатических условий на жизнь людей. Влияние современной хозяйственной деятельности людей на климат Земли. Глобальные изменения климата и различные точки зрения на их причины. Карты климатических поясов, климатические карты, карты атмосферных осадков по сезонам года. Климатограмма как графическая форма отражения климатических особенностей территории.

#### **Практические работы**

1. Описание климата территории по климатической карте и климатограмме.

#### **Тема 4. Мировой океан — основная часть гидросферы**

Мировой океан и его части. Тихий, Атлантический, Индийский и Северный Ледовитый океаны. Южный океан и проблема выделения его как самостоятельной части Мирового океана. Тёплые и холодные океанические течения. Система океанических течений. Влияние тёплых и холодных океанических течений на климат. Солёность поверхностных вод Мирового океана, её измерение. Карта солёности поверхностных вод Мирового океана. Географические закономерности изменения солёности — зависимость от соотношения количества атмосферных осадков и испарения, опресняющего влияния речных вод и вод ледников. Образование льдов в Мировом океане. Изменения ледовитости и уровня Мирового океана, их причины и следствия. Жизнь в Океане, закономерности её пространственного распространения. Основные районы рыболовства. Экологические проблемы Мирового океана.

#### **Практические работы**

1. Выявление закономерностей изменения солёности поверхностных вод Мирового океана и распространения тёплых и холодных течений у западных и восточных побережий материков.

2. Сравнение двух океанов по плану с использованием нескольких источников географической информации.

### **Раздел 2. Человечество на Земле**

#### **Тема 1. Численность населения**

Заселение Земли человеком. Современная численность населения мира. Изменение численности населения во времени. Методы определения

численности населения, переписи населения. Факторы, влияющие на рост численности населения. Размещение и плотность населения.

### **Практические работы**

1. Определение, сравнение темпов изменения численности населения отдельных регионов мира по статистическим материалам.

2. Определение и сравнение различий в численности, плотности населения отдельных стран по разным источникам.

### **Тема 2. Страны и народы мира**

Народы и религии мира. Этнический состав населения мира. Языковая классификация народов мира. Мировые и национальные религии. География мировых религий. Хозяйственная деятельность людей, основные её виды: сельское хозяйство, промышленность, сфера услуг. Их влияние на природные комплексы. Комплексные карты. Города и сельские поселения. Культурно-исторические регионы мира. Многообразие стран, их основные типы. Профессия менеджер в сфере туризма, экскурсовод.

### **Практическая работа**

1. Сравнение занятий населения двух стран по комплексным картам.

## **Раздел 3. Материки и страны**

### **Тема 1. Южные материки**

Африка. Австралия и Океания. Южная Америка. Антарктида. История открытия. Географическое положение. Основные черты рельефа, климата и внутренних вод и определяющие их факторы. Зональные и аazonальные природные комплексы. Население. Политическая карта. Крупнейшие по территории и численности населения страны. Изменение природы под влиянием хозяйственной деятельности человека. Антарктида — уникальный материк на Земле. Освоение человеком Антарктиды. Цели международных исследований материка в XX—XXI вв. Современные исследования в Антарктиде. Роль России в открытиях и исследованиях ледового континента.

### **Практические работы**

1. Сравнение географического положения двух (любых) южных материков.

2. Объяснение годового хода температур и режима выпадения атмосферных осадков в экваториальном климатическом поясе

3. Сравнение особенностей климата Африки, Южной Америки и Австралии по плану.

4. Описание Австралии или одной из стран Африки или Южной Америки по географическим картам.

5. Объяснение особенностей размещения населения Австралии или одной из стран Африки или Южной Америки.

## **Тема 2. Северные материки**

Северная Америка. Евразия. История открытия и освоения. Географическое положение. Основные черты рельефа, климата и внутренних вод и определяющие их факторы. Зональные и аazonальные природные комплексы. Население. Политическая карта. Крупнейшие по территории и численности населения страны. Изменение природы под влиянием хозяйственной деятельности человека.

### **Практические работы**

1. Объяснение распространения зон современного вулканизма и землетрясений на территории Северной Америки и Евразии.

2. Объяснение климатических различий территорий, находящихся на одной географической широте, на примере умеренного климатического пояса.

3. Представление в виде таблицы информации о компонентах природы одной из природных зон на основе анализа нескольких источников информации.

4. Описание одной из стран Северной Америки или Евразии в форме презентации (с целью привлечения туристов, создания положительного образа страны и т. д.).

## **Тема 3. Взаимодействие природы и общества**

Влияние закономерностей географической оболочки на жизнь и деятельность людей. Особенности взаимодействия человека и природы на разных материках. Необходимость международного сотрудничества в использовании природы и её охране. Развитие природоохранной деятельности на современном этапе (Международный союз охраны природы, Международная гидрографическая организация, ЮНЕСКО и др.).

Глобальные проблемы человечества: экологическая, сырьевая, энергетическая, преодоления отсталости стран, продовольственная — и международные усилия по их преодолению. Программа ООН и цели устойчивого развития. Всемирное наследие ЮНЕСКО: природные и культурные объекты.

### **Практическая работа**

1. Характеристика изменений компонентов природы на территории одной из стран мира в результате деятельности человека.

## **8 КЛАСС**

### **Раздел 1. Географическое пространство России**

#### **Тема 1. История формирования и освоения территории России**

История освоения и заселения территории современной России в XI—XVI вв. Расширение территории России в XVI—XIX вв. Русские первопроходцы. Изменения внешних границ России в XX в. Воссоединение Крыма с Россией.

### **Практическая работа**

1. Представление в виде таблицы сведений об изменении границ России на разных исторических этапах на основе анализа географических карт.

### **Тема 2. Географическое положение и границы России**

Государственная территория России. Территориальные воды. Государственная граница России. Морские и сухопутные границы, воздушное пространство, континентальный шельф и исключительная экономическая зона Российской Федерации. Географическое положение России. Виды географического положения. Страны — соседи России. Ближнее и дальнее зарубежье. Моря, омывающие территорию России.

### **Тема 3. Время на территории России**

Россия на карте часовых поясов мира. Карта часовых зон России. Местное, поясное и зональное время: роль в хозяйстве и жизни людей.

### **Практическая работа**

1. Определение различия во времени для разных городов России по карте часовых зон.

### **Тема 4. Административно-территориальное устройство России. Районирование территории**

Федеративное устройство России. Субъекты Российской Федерации, их равноправие и разнообразие. Основные виды субъектов Российской Федерации. Федеральные округа. Районирование как метод географических исследований и территориального управления. Виды районирования территории. Макрорегионы России: Западный (Европейская часть) и Восточный (Азиатская часть); их границы и состав. Крупные географические районы России: Европейский Север России и Северо-Запад России, Центральная Россия, Поволжье, Юг Европейской части России, Урал, Сибирь и Дальний Восток.

### **Практическая работа**

1. Обозначение на контурной карте и сравнение границ федеральных округов и макрорегионов с целью выявления состава и особенностей географического положения.

## **Раздел 2. Природа России**

### **Тема 1. Природные условия и ресурсы России**

Природные условия и природные ресурсы. Классификации природных ресурсов. Природно-ресурсный капитал и экологический потенциал России.

Принципы рационального природопользования и методы их реализации. Минеральные ресурсы страны и проблемы их рационального использования. Основные ресурсные базы. Природные ресурсы суши и морей, омывающих Россию.

### **Практическая работа**

1. Характеристика природно-ресурсного капитала своего края по картам и статистическим материалам.

### **Тема 2. Геологическое строение, рельеф и полезные ископаемые**

Основные этапы формирования земной коры на территории России. Основные тектонические структуры на территории России. Платформы и плиты. Пояса горообразования. Геохронологическая таблица. Основные формы рельефа и особенности их распространения на территории России. Зависимость между тектоническим строением, рельефом и размещением основных групп полезных ископаемых по территории страны.

Влияние внутренних и внешних процессов на формирование рельефа. Современные процессы, формирующие рельеф. Области современного горообразования, землетрясений и вулканизма. Древнее и современное оледенения. Опасные геологические природные явления и их распространение по территории России. Изменение рельефа под влиянием деятельности человека. Антропогенные формы рельефа. Особенности рельефа своего края.

### **Практические работы**

1. Объяснение распространения по территории России опасных геологических явлений.

2. Объяснение особенностей рельефа своего края.

### **Тема 3. Климат и климатические ресурсы**

Факторы, определяющие климат России. Влияние географического положения на климат России. Солнечная радиация и её виды. Влияние на климат России подстилающей поверхности и рельефа. Основные типы воздушных масс и их циркуляция на территории России. Распределение температуры воздуха, атмосферных осадков по территории России. Коэффициент увлажнения.

Климатические пояса и типы климатов России, их характеристики. Атмосферные фронты, циклоны и антициклоны. Тропические циклоны и регионы России, подверженные их влиянию. Карты погоды. Изменение климата под влиянием естественных и антропогенных факторов. Влияние климата на жизнь и хозяйственную деятельность населения. Наблюдаемые климатические изменения на территории России и их возможные следствия. Способы адаптации человека к разнообразным климатическим условиям на



территории страны. Агроклиматические ресурсы. Опасные и неблагоприятные метеорологические явления. Наблюдаемые климатические изменения на территории России и их возможные следствия. Особенности климата своего края.

#### **Практические работы**

1. Описание и прогнозирование погоды территории по карте погоды.
2. Определение и объяснение по картам закономерностей распределения солнечной радиации, средних температур января и июля, годового количества атмосферных осадков, испаряемости по территории страны.
3. Оценка влияния основных климатических показателей своего края на жизнь и хозяйственную деятельность населения.

#### **Тема 4. Моря России. Внутренние воды и водные ресурсы**

Моря как аквальные ПК. Реки России. Распределение рек по бассейнам океанов. Главные речные системы России. Опасные гидрологические природные явления и их распространение по территории России. Роль рек в жизни населения и развитии хозяйства России.

Крупнейшие озёра, их происхождение. Болота. Подземные воды. Ледники. Многолетняя мерзлота. Неравномерность распределения водных ресурсов. Рост их потребления и загрязнения. Пути сохранения качества водных ресурсов. Оценка обеспеченности водными ресурсами крупных регионов России. Внутренние воды и водные ресурсы своего региона и своей местности.

#### **Практические работы**

1. Сравнение особенностей режима и характера течения двух рек России.
2. Объяснение распространения опасных гидрологических природных явлений на территории страны.

#### **Тема 5. Природно-хозяйственные зоны**

Почва — особый компонент природы. Факторы образования почв. Основные зональные типы почв, их свойства, различия в плодородии. Почвенные ресурсы России. Изменение почв различных природных зон в ходе их хозяйственного использования. Меры по сохранению плодородия почв: мелиорация земель, борьба с эрозией почв и их загрязнением.

Богатство растительного и животного мира России: видовое разнообразие, факторы, его определяющие. Особенности растительного и животного мира различных природно-хозяйственных зон России.

Природно-хозяйственные зоны России: взаимосвязь и взаимообусловленность их компонентов.

Высотная поясность в горах на территории России.

Природные ресурсы природно-хозяйственных зон и их использование, экологические проблемы. Прогнозируемые последствия изменений климата для разных природно-хозяйственных зон на территории России.

Особо охраняемые природные территории России и своего края. Объекты Всемирного природного наследия ЮНЕСКО; растения и животные, занесённые в Красную книгу России.

### **Практические работы**

1. Объяснение различий структуры высотной поясности в горных системах.

2. Анализ различных точек зрения о влиянии глобальных климатических изменений на природу, на жизнь и хозяйственную деятельность населения на основе анализа нескольких источников информации.

## **Раздел 3. Население России**

### **Тема 1. Численность населения России**

Динамика численности населения России в XX—XXI вв. и факторы, определяющие её. Переписи населения России. Естественное движение населения. Рождаемость, смертность, естественный прирост населения России и их географические различия в пределах разных регионов России. Геодемографическое положение России. Основные меры современной демографической политики государства. Общий прирост населения. Миграции (механическое движение населения). Внешние и внутренние миграции. Эмиграция и иммиграция. Миграционный прирост населения. Причины миграций и основные направления миграционных потоков. Причины миграций и основные направления миграционных потоков России в разные исторические периоды. Государственная миграционная политика Российской Федерации. Различные варианты прогнозов изменения численности населения России.

### **Практическая работа**

1. Определение по статистическим данным общего, естественного (или) миграционного прироста населения отдельных субъектов (федеральных округов) Российской Федерации или своего региона.

### **Тема 2. Территориальные особенности размещения населения России**

Географические особенности размещения населения: их обусловленность природными, историческими и социально-экономическими факторами. Основная полоса расселения. Плотность населения как показатель освоённости территории. Различия в плотности населения в географических районах и субъектах Российской Федерации. Городское и сельское население. Виды городских и сельских населённых пунктов.

Урбанизация в России. Крупнейшие города и городские агломерации. Классификация городов по численности населения. Роль городов в жизни страны. Функции городов России. Монофункциональные города. Сельская местность и современные тенденции сельского расселения.

### **Тема 3. Народы и религии России**

Россия — многонациональное государство. Многонациональность как специфический фактор формирования и развития России. Языковая классификация народов России. Крупнейшие народы России и их расселение. Титульные этносы. География религий. Объекты Всемирного культурного наследия ЮНЕСКО на территории России.

#### **Практическая работа**

1. Построение картограммы «Доля титульных этносов в численности населения республик и автономных округов РФ».

### **Тема 4. Половой и возрастной состав населения России**

Половой и возрастной состав населения России. Половозрастная структура населения России в географических районах и субъектах Российской Федерации и факторы, её определяющие. Половозрастные пирамиды. Демографическая нагрузка. Средняя прогнозируемая (ожидаемая) продолжительность жизни мужского и женского населения России.

#### **Практическая работа**

1. Объяснение динамики половозрастного состава населения России на основе анализа половозрастных пирамид.

### **Тема 5. Человеческий капитал России**

Понятие человеческого капитала. Трудовые ресурсы, рабочая сила. Неравномерность распределения трудоспособного населения по территории страны. Географические различия в уровне занятости населения России и факторы, их определяющие. Качество населения и показатели, характеризующие его. ИЧР и его географические различия.

#### **Практическая работа**

1. Классификация Федеральных округов по особенностям естественного и механического движения населения.

## **9 КЛАСС**

### **Раздел 1. Хозяйство России**

#### **Тема 1. Общая характеристика хозяйства России**

Состав хозяйства: важнейшие межотраслевые комплексы и отрасли. Отраслевая структура, функциональная и территориальная структуры хозяйства страны, факторы их формирования и развития. Группировка отраслей по их связи с природными ресурсами. Факторы производства.

Экономико-географическое положение (ЭГП) России как фактор развития её хозяйства. ВВП и ВРП как показатели уровня развития страны и регионов. Экономические карты. Общие особенности географии хозяйства России: территории опережающего развития, основная зона хозяйственного освоения, Арктическая зона и зона Севера. «Стратегия пространственного развития Российской Федерации на период до 2025 года»: цели, задачи, приоритеты и направления пространственного развития страны. Субъекты Российской Федерации, выделяемые в «Стратегии пространственного развития Российской Федерации» как «геостратегические территории».

Производственный капитал. Распределение производственного капитала по территории страны. Условия и факторы размещения хозяйства.

### **Практическая работа**

1. Определение влияния географического положения России на особенности отраслевой и территориальной структуры хозяйства.

### **Тема 2. Топливо-энергетический комплекс (ТЭК)**

Состав, место и значение в хозяйстве. Нефтяная, газовая и угольная промышленность: география основных современных и перспективных районов добычи и переработки топливных ресурсов, систем трубопроводов. Место России в мировой добыче основных видов топливных ресурсов. Электроэнергетика. Место России в мировом производстве электроэнергии. Основные типы электростанций (атомные, тепловые, гидроэлектростанции, электростанции, использующие возобновляемые источники энергии (ВИЭ), их особенности и доля в производстве электроэнергии. Размещение крупнейших электростанций. Каскады ГЭС. Энергосистемы. Влияние ТЭК на окружающую среду. Основные положения «Энергетической стратегии России на период до 2035 года».

### **Практические работы**

1. Анализ статистических и текстовых материалов с целью сравнения стоимости электроэнергии для населения России в различных регионах.

2. Сравнительная оценка возможностей для развития энергетики ВИЭ в отдельных регионах страны.

### **Тема 3. Metallургический комплекс**

Состав, место и значение в хозяйстве. Место России в мировом производстве чёрных и цветных металлов. Особенности технологии производства чёрных и цветных металлов. Факторы размещения предприятий разных отраслей metallургического комплекса. География metallургии чёрных, лёгких и тяжёлых цветных металлов: основные районы и центры. Metallургические базы России. Влияние metallургии на окружающую среду. Основные положения «Стратегии развития чёрной и

цветной металлургии России до 2030 года», утвержденной распоряжением Правительства Российской Федерации от 28 декабря 2022 г. №4260-р.

#### **Практическая работа**

1. Выявление факторов, влияющих на себестоимость производства предприятий металлургического комплекса в различных регионах страны (по выбору)".

#### **Тема 4. Машиностроительный комплекс**

Состав, место и значение в хозяйстве. Место России в мировом производстве машиностроительной продукции. Факторы размещения машиностроительных предприятий. География важнейших отраслей: основные районы и центры. Роль машиностроения в реализации целей политики импортозамещения. Машиностроение и охрана окружающей среды, значение отрасли для создания экологически эффективного оборудования. Перспективы развития машиностроения России. Основные положения документов, определяющих стратегию развития отраслей машиностроительного комплекса.

#### **Практическая работа**

1. Выявление факторов, повлиявших на размещение машиностроительного предприятия (по выбору) на основе анализа различных источников информации.

#### **Тема 5. Химико-лесной комплекс**

##### **Химическая промышленность**

Состав, место и значение в хозяйстве. Факторы размещения предприятий. Место России в мировом производстве химической продукции. География важнейших подотраслей: основные районы и центры. Химическая промышленность и охрана окружающей среды. Основные положения «Стратегии развития химического и нефтехимического комплекса на период до 2030 года».

##### **Лесопромышленный комплекс**

Состав, место и значение в хозяйстве. Место России в мировом производстве продукции лесного комплекса. Лесозаготовительная, деревообрабатывающая и целлюлозно-бумажная промышленность. Факторы размещения предприятий. География важнейших отраслей: основные районы и лесоперерабатывающие комплексы.

Лесное хозяйство и окружающая среда. Проблемы и перспективы развития. Основные положения «Стратегии развития лесного комплекса Российской Федерации до 2030 года».

#### **Практическая работа**

1. Анализ документов «Прогноз развития лесного сектора Российской Федерации до 2030 года» (Гл.1, 3 и 11) и «Стратегия развития лесного комплекса Российской Федерации до 2030 года» (Гл. II и III, Приложения № 1 и № 18) с целью определения перспектив и проблем развития комплекса.

### **Тема 6. Агропромышленный комплекс (далее - АПК)**

Состав, место и значение в экономике страны. Сельское хозяйство. Состав, место и значение в хозяйстве, отличия от других отраслей хозяйства. Земельные, почвенные и агроклиматические ресурсы. Сельскохозяйственные угодья, их площадь и структура. Растениеводство и животноводство: география основных отраслей. Сельское хозяйство и окружающая среда.

Пищевая промышленность. Состав, место и значение в хозяйстве. Факторы размещения предприятий. География важнейших отраслей: основные районы и центры. Пищевая промышленность и охрана окружающей среды. Лёгкая промышленность. Состав, место и значение в хозяйстве. Факторы размещения предприятий. География важнейших отраслей: основные районы и центры. Лёгкая промышленность и охрана окружающей среды. «Стратегия развития агропромышленного и рыбохозяйственного комплексов Российской Федерации на период до 2030 года». Особенности АПК своего края.

#### **Практическая работа**

1. Определение влияния природных и социальных факторов на размещение отраслей АПК.

### **Тема 7. Инфраструктурный комплекс**

Состав: транспорт, информационная инфраструктура; сфера обслуживания, рекреационное хозяйство — место и значение в хозяйстве.

Транспорт и связь. Состав, место и значение в хозяйстве. Морской, внутренний водный, железнодорожный, автомобильный, воздушный и трубопроводный транспорт. География отдельных видов транспорта и связи: основные транспортные пути и линии связи, крупнейшие транспортные узлы.

Транспорт и охрана окружающей среды.

Информационная инфраструктура. Рекреационное хозяйство. Особенности сферы обслуживания своего края.

Проблемы и перспективы развития комплекса. «Стратегия развития транспорта России на период до 2030 года, Федеральный проект «Информационная инфраструктура».

#### **Практические работы**

1. Анализ статистических данных с целью определения доли отдельных морских бассейнов в грузоперевозках и объяснение выявленных различий.

2. Характеристика туристско-рекреационного потенциала своего края.

## **Тема 8. Обобщение знаний**

Государственная политика как фактор размещения производства. «Стратегия пространственного развития Российской Федерации до 2025 года»: основные положения. Новые формы территориальной организации хозяйства и их роль в изменении территориальной структуры хозяйства России. Кластеры. Особые экономические зоны (ОЭЗ). Территории опережающего развития (ТОР). Факторы, ограничивающие развитие хозяйства.

Развитие хозяйства и состояние окружающей среды. «Стратегия экологической безопасности Российской Федерации до 2025 года» и государственные меры по переходу России к модели устойчивого развития.

### **Практическая работа**

1. Сравнительная оценка вклада отдельных отраслей хозяйства в загрязнение окружающей среды на основе анализа статистических материалов.

## **Раздел 2. Регионы России**

### **Тема 1. Западный макрорегион (Европейская часть) России**

Географические особенности географических районов: Европейский Север России, Северо-Запад России, Центральная Россия, Поволжье, Юг Европейской части России, Урал. Географическое положение. Особенности природно-ресурсного потенциала, население и хозяйство. Социально-экономические и экологические проблемы и перспективы развития. Классификация субъектов Российской Федерации Западного макрорегиона по уровню социально-экономического развития; их внутренние различия.

### **Практические работы**

1. Сравнение ЭГП двух географических районов страны по разным источникам информации.

2. Классификация субъектов Российской Федерации одного из географических районов России по уровню социально-экономического развития на основе статистических данных.

### **Тема 2. Восточный макрорегион (Азиатская часть) России**

Географические особенности географических районов: Сибирь и Дальний Восток. Географическое положение. Особенности природно-ресурсного потенциала, население и хозяйство. Социально-экономические и экологические проблемы и перспективы развития. Классификация субъектов Российской Федерации Восточного макрорегиона по уровню социально-экономического развития; их внутренние различия.

### **Практическая работа**

1. Сравнение человеческого капитала двух географических районов (субъектов Российской Федерации) по заданным критериям.

2. Выявление факторов размещения предприятий одного из промышленных кластеров Дальнего Востока (по выбору).

### **Тема 3. Обобщение знаний**

Федеральные и региональные целевые программы. Государственная программа Российской Федерации «Социально-экономическое развитие Арктической зоны Российской Федерации».

### **Раздел 6. Россия в современном мире**

Россия в системе международного географического разделения труда. Россия в составе международных экономических и политических организаций. Взаимосвязи России с другими странами мира. Россия и страны СНГ. ЕврАзЭС.

Значение для мировой цивилизации географического пространства России как комплекса природных, культурных и экономических ценностей. Объекты Всемирного природного и культурного наследия России.



## ПЛАНИРУЕМЫЕ ОБРАЗОВАТЕЛЬНЫЕ РЕЗУЛЬТАТЫ

### ЛИЧНОСТНЫЕ РЕЗУЛЬТАТЫ

Личностные результаты освоения программы основного общего образования по географии должны отражать готовность обучающихся руководствоваться системой позитивных ценностных ориентаций и расширения опыта деятельности на её основе и в процессе реализации основных направлений воспитательной деятельности, в том числе в части:

**Патриотического воспитания:** осознание российской гражданской идентичности в поликультурном и многоконфессиональном обществе; проявление интереса к познанию природы, населения, хозяйства России, регионов и своего края, народов России; ценностное отношение к достижениям своей Родины — цивилизационному вкладу России; ценностное отношение к историческому и природному наследию и объектам природного и культурного наследия человечества, традициям разных народов, проживающих в родной стране; уважение к символам России, своего края.

**Гражданского воспитания:** осознание российской гражданской идентичности (патриотизма, уважения к Отечеству, к прошлому и настоящему многонационального народа России, чувства ответственности и долга перед Родиной); готовность к выполнению обязанностей гражданина и реализации его прав, уважение прав, свобод и законных интересов других людей; активное участие в жизни семьи, образовательной организации, местного сообщества, родного края, страны для реализации целей устойчивого развития; представление о социальных нормах и правилах межличностных отношений в поликультурном и многоконфессиональном обществе; готовность к разно-образной совместной деятельности, стремление к взаимопониманию и взаимопомощи, готовность к участию в гуманитарной деятельности («экологический патруль», волонтерство).

**Духовно-нравственного воспитания:** ориентация на моральные ценности и нормы в ситуациях нравственного выбора; готовность оценивать своё поведение и поступки, а также поведение и поступки других людей с позиции нравственных и правовых норм с учётом осознания последствий для окружающей среды; развивать способности решать моральные проблемы на основе личного выбора с опорой на нравственные ценности и принятые в российском обществе правила и нормы поведения с учётом осознания последствий для окружающей среды.

**Эстетического воспитания:** восприимчивость к разным традициям своего и других народов, понимание роли этнических культурных традиций;

ценностного отношения к природе и культуре своей страны, своей малой родины; природе и культуре других регионов и стран мира, объектам Всемирного культурного наследия человечества.

**Ценности научного познания:** ориентация в деятельности на современную систему научных представлений географических наук об основных закономерностях развития природы и общества, о взаимосвязях человека с природной и социальной средой; овладение читательской культурой как средством познания мира для применения различных источников географической информации при решении познавательных и практико-ориентированных задач; овладение основными навыками исследовательской деятельности в географических науках, установка на осмысление опыта, наблюдений и стремление совершенствовать пути достижения индивидуального и коллективного благополучия.

**Физического воспитания, формирования культуры здоровья и эмоционального благополучия:** осознание ценности жизни; ответственное отношение к своему здоровью и установка на здоровый образ жизни (здоровое питание, соблюдение гигиенических правил, сбалансированный режим занятий и отдыха, регулярная физическая активность); соблюдение правил безопасности в природе; навыков безопасного поведения в интернет-среде; способность адаптироваться к стрессовым ситуациям и меняющимся социальным, информационным и природным условиям, в том числе осмысляя собственный опыт и выстраивая дальнейшие цели; сформированность навыка рефлексии, признание своего права на ошибку и такого же права другого человека; готовность и способность осознанно выполнять и пропагандировать правила здорового, безопасного и экологически целесообразного образа жизни; бережно относиться к природе и окружающей среде.

**Трудового воспитания:** установка на активное участие в решении практических задач (в рамках семьи, школы, города, края) технологической и социальной направленности, способность инициировать, планировать и самостоятельно выполнять такого рода деятельность; интерес к практическому изучению профессий и труда различного рода, в том числе на основе применения географических знаний; осознание важности обучения на протяжении всей жизни для успешной профессиональной деятельности и развитие необходимых умений для этого; осознанный выбор и построение индивидуальной траектории образования и жизненных планов с учётом личных и общественных интересов и потребностей.

**Экологического воспитания:** ориентация на применение географических знаний для решения задач в области окружающей среды,

планирования поступков и оценки их возможных последствий для окружающей среды; осознание глобального характера экологических проблем и путей их решения; активное неприятие действий, приносящих вред окружающей среде; осознание своей роли как гражданина и потребителя в условиях взаимосвязи природной, технологической и социальной сред; готовность к участию в практической деятельности экологической направленности.

## **МЕТАПРЕДМЕТНЫЕ РЕЗУЛЬТАТЫ**

Изучение географии в основной школе способствует достижению метапредметных результатов, в том числе:

### **Овладению универсальными познавательными действиями:**

#### **Базовые логические действия**

- Выявлять и характеризовать существенные признаки географических объектов, процессов и явлений;
- устанавливать существенный признак классификации географических объектов, процессов и явлений, основания для их сравнения;
- выявлять закономерности и противоречия в рассматриваемых фактах и данных наблюдений с учётом предложенной географической задачи;
- выявлять дефициты географической информации, данных, необходимых для решения поставленной задачи;
- выявлять причинно-следственные связи при изучении географических объектов, процессов и явлений; делать выводы с использованием дедуктивных и индуктивных умозаключений, умозаключений по аналогии, формулировать гипотезы о взаимосвязях географических объектов, процессов и явлений;
- самостоятельно выбирать способ решения учебной географической задачи (сравнивать несколько вариантов решения, выбирать наиболее подходящий с учётом самостоятельно выделенных критериев).

#### **Базовые исследовательские действия**

- Использовать географические вопросы как исследовательский инструмент познания;
- формулировать географические вопросы, фиксирующие разрыв между реальным и желательным состоянием ситуации, объекта, и самостоятельно устанавливать искомое и данное;

- формировать гипотезу об истинности собственных суждений и суждений других, аргументировать свою позицию, мнение по географическим аспектам различных вопросов и проблем;
- проводить по плану несложное географическое исследование, в том числе на краеведческом материале, по установлению особенностей изучаемых географических объектов, причинно-следственных связей и зависимостей между географическими объектами, процессами и явлениями;
- оценивать достоверность информации, полученной в ходе географического исследования;
- самостоятельно формулировать обобщения и выводы по результатам проведённого наблюдения или исследования, оценивать достоверность полученных результатов и выводов;
- прогнозировать возможное дальнейшее развитие географических объектов, процессов и явлений, событий и их последствия в аналогичных или сходных ситуациях, а также выдвигать предположения об их развитии в изменяющихся условиях окружающей среды.

### **Работа с информацией**

- применять различные методы, инструменты и запросы при поиске и отборе информации или данных из источников географической информации с учётом предложенной учебной задачи и заданных критериев;
- выбирать, анализировать и интерпретировать географическую информацию различных видов и форм представления;
- находить сходные аргументы, подтверждающие или опровергающие одну и ту же идею, в различных источниках географической информации;
- самостоятельно выбирать оптимальную форму представления географической информации;
- оценивать надёжность географической информации по критериям, предложенным учителем или сформулированным самостоятельно;
- систематизировать географическую информацию в разных формах.

### **Овладению универсальными коммуникативными действиями:**

#### **Общение**

- формулировать суждения, выражать свою точку зрения по географическим аспектам различных вопросов в устных и письменных текстах;

- в ходе диалога и/или дискуссии задавать вопросы по существу обсуждаемой темы и высказывать идеи, нацеленные на решение задачи и поддержание благожелательности общения;
- сопоставлять свои суждения по географическим вопросам с суждениями других участников диалога, обнаруживать различие и сходство позиций;
- публично представлять результаты выполненного исследования или проекта.

### **Совместная деятельность (сотрудничество)**

- принимать цель совместной деятельности при выполнении учебных географических проектов, коллективно строить действия по её достижению: распределять роли, договариваться, обсуждать процесс и результат совместной работы;
- планировать организацию совместной работы, при выполнении учебных географических проектов определять свою роль (с учётом предпочтений и возможностей всех участников взаимодействия), участвовать в групповых формах работы, выполнять свою часть работы, достигать качественного результата по своему направлению и координировать свои действия с другими членами команды;
- сравнивать результаты выполнения учебного географического проекта с исходной задачей и оценивать вклад каждого члена команды в достижение результатов, разделять сферу ответственности.

### **Овладению универсальными учебными регулятивными действиями:**

#### **Самоорганизация**

- самостоятельно составлять алгоритм решения географических задач и выбирать способ их решения с учётом имеющихся ресурсов и собственных возможностей, аргументировать предлагаемые варианты решений;
- составлять план действий (план реализации намеченного алгоритма решения), корректировать предложенный алгоритм с учётом получения новых знаний об изучаемом объекте.

#### **Самоконтроль (рефлексия)**

- владеть способами самоконтроля и рефлексии;
- объяснять причины достижения (недостижения) результатов деятельности, давать оценку приобретённому опыту;
- вносить коррективы в деятельность на основе новых обстоятельств, изменившихся ситуаций, установленных ошибок, возникших трудностей;

- оценивать соответствие результата цели и условиям

### **Принятие себя и других**

- осознанно относиться к другому человеку, его мнению;
- признавать своё право на ошибку и такое же право другого.

## **ПРЕДМЕТНЫЕ РЕЗУЛЬТАТЫ**

### **5 КЛАСС**

- Приводить примеры географических объектов, процессов и явлений, изучаемых различными ветвями географической науки;
- приводить примеры методов исследования, применяемых в географии;
- выбирать источники географической информации (картографические, текстовые, видео и фотоизображения, интернет-ресурсы), необходимые для изучения истории географических открытий и важнейших географических исследований современности;
- интегрировать и интерпретировать информацию о путешествиях и географических исследованиях Земли, представленную в одном или нескольких источниках;
- различать вклад великих путешественников в географическое изучение Земли;
- описывать и сравнивать маршруты их путешествий;
- находить в различных источниках информации (включая интернет-ресурсы) факты, позволяющие оценить вклад российских путешественников и исследователей в развитие знаний о Земле;
- различать вклад великих путешественников в географическое изучение Земли;
- описывать и сравнивать маршруты их путешествий;
- находить в различных источниках информации (включая интернет-ресурсы) факты, позволяющие оценить вклад российских путешественников и исследователей в развитие знаний о Земле;
- определять направления, расстояния по плану местности и по географическим картам, географические координаты по географическим картам;
- использовать условные обозначения планов местности и географических карт для получения информации, необходимой для решения учебных и (или) практико-ориентированных задач;

- применять понятия «план местности», «географическая карта», «аэрофотоснимок», «ориентирование на местности», «стороны горизонта», «горизонталы», «масштаб», «условные знаки» для решения учебных и практико-ориентированных задач;
- различать понятия «план местности» и «географическая карта», «параллель» и «меридиан»;
- приводить примеры влияния Солнца на мир живой и неживой природы;
- объяснять причины смены дня и ночи и времён года;
- устанавливать эмпирические зависимости между продолжительностью дня и географической широтой местности, между высотой Солнца над горизонтом и географической широтой местности на основе анализа данных наблюдений; описывать внутреннее строение Земли;
- различать понятия «земная кора»; «ядро», «мантия»; «минерал» и «горная порода»;
- различать понятия «материковая» и «океаническая» земная кора;
- различать изученные минералы и горные породы, материковую и океаническую земную кору;
- показывать на карте и обозначать на контурной карте материки и океаны, крупные формы рельефа Земли;
- различать горы и равнины;
- классифицировать формы рельефа суши по высоте и по внешнему облику;
- называть причины землетрясений и вулканических извержений;
- применять понятия «литосфера», «землетрясение», «вулкан», «литосферная плита», «эпицентр землетрясения» и «очаг землетрясения» для решения учебных и (или) практико-ориентированных задач;
- применять понятия «эпицентр землетрясения» и «очаг землетрясения» для решения познавательных задач;
- распознавать проявления в окружающем мире внутренних и внешних процессов рельефообразования: вулканизма, землетрясений; физического, химического и биологического видов выветривания;
- классифицировать острова по происхождению;
- приводить примеры опасных природных явлений в литосфере и средств их предупреждения;
- приводить примеры изменений в литосфере в результате деятельности человека на примере своей местности, России и мира;

- приводить примеры актуальных проблем своей местности, решение которых невозможно без участия представителей географических специальностей, изучающих литосферу;
- приводить примеры действия внешних процессов рельефообразования и наличия полезных ископаемых в своей местности;
- представлять результаты фенологических наблюдений и наблюдений за погодой в различной форме (табличной, графической, географического описания).

## 6 КЛАСС

- Описывать по физической карте полушарий, физической карте России, карте океанов, глобусу местоположение изученных географических объектов для решения учебных и (или) практико-ориентированных задач;
- находить информацию об отдельных компонентах природы Земли, в том числе о природе своей местности, необходимую для решения учебных и (или) практико-ориентированных задач, и извлекать её из различных источников;
- приводить примеры опасных природных явлений в геосферах и средств их предупреждения;
- сравнивать инструментарий (способы) получения географической информации на разных этапах географического изучения Земли;
- различать свойства вод отдельных частей Мирового океана;
- применять понятия «гидросфера», «круговорот воды», «цунами», «приливы и отливы» для решения учебных и (или) практико-ориентированных задач;
- классифицировать объекты гидросферы (моря, озёра, реки, подземные воды, болота, ледники) по заданным признакам;
- различать питание и режим рек;
- сравнивать реки по заданным признакам;
- различать понятия «грунтовые, межпластовые и артезианские воды» и применять их для решения учебных и (или) практико-ориентированных задач;
- устанавливать причинно-следственные связи между питанием, режимом реки и климатом на территории речного бассейна;
- приводить примеры районов распространения многолетней мерзлоты;
- называть причины образования цунами, приливов и отливов;



- описывать состав, строение атмосферы;
- определять тенденции изменения температуры воздуха, количества атмосферных осадков и атмосферного давления в зависимости от географического положения объектов; амплитуду температуры воздуха с использованием знаний об особенностях отдельных компонентов природы Земли и взаимосвязях между ними для решения учебных и практических задач;
- объяснять образование атмосферных осадков; направление дневных и ночных бризов, муссонов; годовой ход температуры воздуха и распределение атмосферных осадков для отдельных территорий;
- различать свойства воздуха; климаты Земли; климатообразующие факторы;
- устанавливать зависимость между нагреванием земной поверхности и углом падения солнечных лучей; температурой воздуха и его относительной влажностью на основе данных эмпирических наблюдений;
- сравнивать свойства атмосферы в пунктах, расположенных на разных высотах над уровнем моря; количество солнечного тепла, получаемого земной поверхностью при различных углах падения солнечных лучей;
- различать виды атмосферных осадков;
- различать понятия «бризы» и «муссоны»;
- различать понятия «погода» и «климат»;
- различать понятия «атмосфера», «тропосфера», «стратосфера», «верхние слои атмосферы»;
- применять понятия «атмосферное давление», «ветер», «атмосферные осадки», «воздушные массы» для решения учебных и (или) практико-ориентированных задач;
- выбирать и анализировать географическую информацию о глобальных климатических изменениях из различных источников для решения учебных и (или) практико-ориентированных задач;
- проводить измерения температуры воздуха, атмосферного давления, скорости и направления ветра с использованием аналоговых и (или) цифровых приборов (термометр, барометр, анемометр, флюгер) и представлять результаты наблюдений в табличной и (или) графической форме;
- называть границы биосферы;
- приводить примеры приспособления живых организмов к среде обитания в разных природных зонах;

- различать растительный и животный мир разных территорий Земли;
- объяснять взаимосвязи компонентов природы в природно-территориальном комплексе;
- сравнивать особенности растительного и животного мира в различных природных зонах;
- применять понятия «почва», «плодородие почв», «природный комплекс», «природно-территориальный комплекс», «круговорот веществ в природе» для решения учебных и (или) практико-ориентированных задач;
- сравнивать плодородие почв в различных природных зонах;
- приводить примеры изменений в изученных геосферах в результате деятельности человека на примере территории мира и своей местности, путей решения существующих экологических проблем.

## 7 КЛАСС

- Описывать по географическим картам и глобусу местоположение изученных географических объектов для решения учебных и (или) практико-ориентированных задач;
- называть: строение и свойства (целостность, зональность, ритмичность) географической оболочки;
- распознавать проявления изученных географических явлений, представляющие собой отражение таких свойств географической оболочки, как зональность, ритмичность и целостность;
- определять природные зоны по их существенным признакам на основе интеграции и интерпретации информации об особенностях их природы;
- различать изученные процессы и явления, происходящие в географической оболочке;
- приводить примеры изменений в геосферах в результате деятельности человека;
- описывать закономерности изменения в пространстве рельефа, климата, внутренних вод и органического мира;
- выявлять взаимосвязи между компонентами природы в пределах отдельных территорий с использованием различных источников географической информации;
- называть особенности географических процессов на границах литосферных плит с учётом характера взаимодействия и типа земной коры;

- устанавливать (используя географические карты) взаимосвязи между движением литосферных плит и размещением крупных форм рельефа;
- классифицировать воздушные массы Земли, типы климата по заданным показателям;
- объяснять образование тропических муссонов, пассатов тропических широт, западных ветров;
- применять понятия «воздушные массы», «муссоны», «пассаты», «западные ветры», «климатообразующий фактор» для решения учебных и (или) практико-ориентированных задач;
- описывать климат территории по климатограмме;
- объяснять влияние климатообразующих факторов на климатические особенности территории;
- формулировать оценочные суждения о последствиях изменений компонентов природы в результате деятельности человека с использованием разных источников географической информации;
- различать океанические течения;
- сравнивать температуру и солёность поверхностных вод Мирового океана на разных широтах с использованием различных источников географической информации;
- объяснять закономерности изменения температуры, солёности и органического мира Мирового океана с географической широтой и с глубиной на основе анализа различных источников географической информации;
- характеризовать этапы освоения и заселения отдельных территорий Земли человеком на основе анализа различных источников географической информации для решения учебных и практико-ориентированных задач;
- различать и сравнивать численность населения крупных стран мира;
- сравнивать плотность населения различных территорий;
- применять понятие «плотность населения» для решения учебных и (или) практико-ориентированных задач;
- различать городские и сельские поселения;
- приводить примеры крупнейших городов мира;
- приводить примеры мировых и национальных религий;
- проводить языковую классификацию народов;
- различать основные виды хозяйственной деятельности людей на различных территориях;
- определять страны по их существенным признакам;

- сравнивать особенности природы и населения, материальной и духовной культуры, особенности адаптации человека к разным природным условиям регионов и отдельных стран;
- объяснять особенности природы, населения и хозяйства отдельных территорий;
- использовать знания о населении материков и стран для решения различных учебных и практико-ориентированных задач;
- выбирать источники географической информации (картографические, статистические, текстовые, видео- и фотоизображения, компьютерные базы данных), необходимые для изучения особенностей природы, населения и хозяйства отдельных территорий;
- представлять в различных формах (в виде карты, таблицы, графика, географического описания) географическую информацию, необходимую для решения учебных и практико-ориентированных задач;
- интегрировать и интерпретировать информацию об особенностях природы, населения и его хозяйственной деятельности на отдельных территориях, представленную в одном или нескольких источниках, для решения различных учебных и практико-ориентированных задач;
- приводить примеры взаимодействия природы и общества в пределах отдельных территорий;
- распознавать проявления глобальных проблем человечества (экологическая, сырьевая, энергетическая, преодоления отсталости стран, продовольственная) на локальном и региональном уровнях и приводить примеры международного сотрудничества по их преодолению.

## **8 КЛАСС**

- Характеризовать основные этапы истории формирования и изучения территории России;
- находить в различных источниках информации факты, позволяющие определить вклад российских учёных и путешественников в освоение страны;
- характеризовать географическое положение России с использованием информации из различных источников;
- различать федеральные округа, крупные географические районы и макрорегионы России;

- приводить примеры субъектов Российской Федерации разных видов и показывать их на географической карте;
- оценивать влияние географического положения регионов России на особенности природы, жизнь и хозяйственную деятельность населения;
- использовать знания о государственной территории и исключительной экономической зоне, континентальном шельфе России, о мировом, поясном и зональном времени для решения практико-ориентированных задач;
- оценивать степень благоприятности природных условий в пределах отдельных регионов страны;
- проводить классификацию природных ресурсов;
- распознавать типы природопользования;
- находить, извлекать и использовать информацию из различных источников географической информации (картографические, статистические, текстовые, видео- и фотоизображения, компьютерные базы данных) для решения различных учебных и практико-ориентированных задач: определять возраст горных пород и основных тектонических структур, слагающих территорию;
- находить, извлекать и использовать информацию из различных источников географической информации (картографические, статистические, текстовые, видео- и фотоизображения, компьютерные базы данных) для решения различных учебных и практико-ориентированных задач: объяснять закономерности распространения гидрологических, геологических и метеорологических опасных природных явлений на территории страны;
- сравнивать особенности компонентов природы отдельных территорий страны;
- объяснять особенности компонентов природы отдельных территорий страны;
- использовать знания об особенностях компонентов природы России и её отдельных территорий, об особенностях взаимодействия природы и общества в пределах отдельных территорий для решения практико-ориентированных задач в контексте реальной жизни;
- называть географические процессы и явления, определяющие особенности природы страны, отдельных регионов и своей местности;

- объяснять распространение по территории страны областей современного горообразования, землетрясений и вулканизма;
- применять понятия «плита», «щит», «моренный холм», «бараньи лбы», «бархан», «дюна» для решения учебных и (или) практико-ориентированных задач;
- применять понятия «солнечная радиация», «годовая амплитуда температур воздуха», «воздушные массы» для решения учебных и (или) практико-ориентированных задач;
- различать понятия «испарение», «испаряемость», «коэффициент увлажнения»; использовать их для решения учебных и (или) практико-ориентированных задач;
- описывать и прогнозировать погоду территории по карте погоды;
- использовать понятия «циклон», «антициклон», «атмосферный фронт» для объяснения особенностей погоды отдельных территорий с помощью карт погоды;
- проводить классификацию типов климата и почв России;
- распознавать показатели, характеризующие состояние окружающей среды;
- показывать на карте и (или) обозначать на контурной карте крупные формы рельефа, крайние точки и элементы береговой линии России; крупные реки и озёра, границы климатических поясов и областей, природно-хозяйственных зон в пределах страны; Арктической зоны, южной границы распространения многолетней мерзлоты;
- приводить примеры мер безопасности, в том числе для экономики семьи, в случае природных стихийных бедствий и техногенных катастроф;
- приводить примеры рационального и нерационального природопользования;
- приводить примеры особо охраняемых природных территорий России и своего края, животных и растений, занесённых в Красную книгу России;
- выбирать источники географической информации (картографические, статистические, текстовые, видео- и фотоизображения, компьютерные базы данных), необходимые для изучения особенностей населения России;
- приводить примеры адаптации человека к разнообразным природным условиям на территории страны;
- сравнивать показатели воспроизводства и качества населения России с мировыми показателями и показателями других стран;

- различать демографические процессы и явления, характеризующие динамику численности населения России, её отдельных регионов и своего края;
- проводить классификацию населённых пунктов и регионов России по заданным основаниям;
- использовать знания о естественном и механическом движении населения, половозрастной структуре и размещении населения, трудовых ресурсах, городском и сельском населении, этническом и религиозном составе населения для решения практико-ориентированных задач в контексте реальной жизни;
- применять понятия «рождаемость», «смертность», «естественный прирост населения», «миграционный прирост населения», «общий прирост населения», «плотность населения», «основная полоса (зона) расселения», «урбанизация», «городская агломерация», «посёлок городского типа», «половозрастная структура населения», «средняя прогнозируемая продолжительность жизни», «трудовые ресурсы», «трудоспособный возраст», «рабочая сила», «безработица», «рынок труда», «качество населения» для решения учебных и (или) практико-ориентированных задач;
- представлять в различных формах (таблица, график, географическое описание) географическую информацию, необходимую для решения учебных и (или) практико-ориентированных задач.

## 9 КЛАСС

- Выбирать источники географической информации (картографические, статистические, текстовые, видео- и фотоизображения, компьютерные базы данных), необходимые для изучения особенностей хозяйства России;
- представлять в различных формах (в виде карты, таблицы, графика, географического описания) географическую информацию, необходимую для решения учебных и (или) практико-ориентированных задач;
- находить, извлекать и использовать информацию, характеризующую отраслевую, функциональную и территориальную структуру хозяйства России, для решения практико-ориентированных задач;
- выделять географическую информацию, которая является противоречивой или может быть недостоверной; определять информацию, недостающую для решения той или иной задачи;

- применять понятия «экономико-географическое положение», «состав хозяйства», «отраслевая, функциональная и территориальная структура», «условия и факторы размещения производства», «отрасль хозяйства», «межотраслевой комплекс», «сектор экономики», «территория опережающего развития», «себестоимость и рентабельность производства», «природно-ресурсный потенциал», «инфраструктурный комплекс», «рекреационное хозяйство», «инфраструктура», «сфера обслуживания», «агропромышленный комплекс», «химико-лесной комплекс», «машиностроительный комплекс», «металлургический комплекс», «ВИЭ», «ТЭК», для решения учебных и (или) практико-ориентированных задач;
- характеризовать основные особенности хозяйства России; влияние географического положения России на особенности отраслевой и территориальной структуры хозяйства; роль России как мировой энергетической державы; проблемы и перспективы развития отраслей хозяйства и регионов России;
- различать территории опережающего развития (ТОР), Арктическую зону и зону Севера России;
- классифицировать субъекты Российской Федерации по уровню социально-экономического развития на основе имеющихся знаний и анализа информации из дополнительных источников;
- находить, извлекать, интегрировать и интерпретировать информацию из различных источников географической информации (картографические, статистические, текстовые, видео- и фотоизображения, компьютерные базы данных) для решения различных учебных и практико-ориентированных задач: сравнивать и оценивать влияние отдельных отраслей хозяйства на окружающую среду; условия отдельных регионов страны для развития энергетики на основе возобновляемых источников энергии (ВИЭ);
- различать изученные географические объекты, процессы и явления: хозяйство России (состав, отраслевая, функциональная и территориальная структура, факторы и условия размещения производства, современные формы размещения производства);
- различать валовой внутренний продукт (ВВП), валовой региональный продукт (ВРП) и индекс человеческого развития (ИЧР) как показатели уровня развития страны и её регионов;
- различать природно-ресурсный, человеческий и производственный капитал;



- различать виды транспорта и основные показатели их работы: грузооборот и пассажирооборот;
- показывать на карте крупнейшие центры и районы размещения отраслей промышленности, транспортные магистрали и центры, районы развития отраслей сельского хозяйства;
- использовать знания о факторах и условиях размещения хозяйства для решения различных учебных и практико-ориентированных задач: объяснять особенности отраслевой и территориальной структуры хозяйства России, регионов, размещения отдельных предприятий; оценивать условия отдельных территорий для размещения предприятий и различных производств;
- использовать знания об особенностях компонентов природы России и её отдельных территорий; об особенностях взаимодействия природы и общества в пределах отдельных территорий для решения практико-ориентированных задач в контексте реальной жизни: оценивать реализуемые проекты по созданию новых производств с учётом экологической безопасности;
- критически оценивать финансовые условия жизнедеятельности человека и их природные, социальные, политические, технологические, экологические аспекты, необходимые для принятия собственных решений, с точки зрения домохозяйства, предприятия и национальной экономики;
- оценивать влияние географического положения отдельных регионов России на особенности природы, жизнь и хозяйственную деятельность населения;
- объяснять географические различия населения и хозяйства территорий крупных регионов страны;
- сравнивать географическое положение, географические особенности природно-ресурсного потенциала, населения и хозяйства регионов России;
- формулировать оценочные суждения о воздействии человеческой деятельности на окружающую среду своей местности, региона, страны в целом, о динамике, уровне и структуре социально-экономического развития России, месте и роли России в мире;
- приводить примеры объектов Всемирного наследия ЮНЕСКО и описывать их местоположение на географической карте;
- характеризовать место и роль России в мировом хозяйстве.

## ТЕМАТИЧЕСКОЕ ПЛАНИРОВАНИЕ 5 КЛАСС

№ п/п	Наименование разделов и тем программы	Всего	Контрольные работы	Практические работы	Электронные (цифровые) образовательные ресурсы
<b>Раздел 1. Географическое изучение Земли</b>					
1.1	Введение. География - наука о планете Земля	2		0.5	Библиотека ЦОК <a href="https://m.edsoo.ru/7f413b38">https://m.edsoo.ru/7f413b38</a>
1.2	История географических открытий	7	1	1	Библиотека ЦОК <a href="https://m.edsoo.ru/7f413b38">https://m.edsoo.ru/7f413b38</a>
Итого по разделу		9			
<b>Раздел 2. Изображения земной поверхности</b>					
2.1	Планы местности	5	1	1	Библиотека ЦОК <a href="https://m.edsoo.ru/7f413b38">https://m.edsoo.ru/7f413b38</a>
2.2	Географические карты	5		1	Библиотека ЦОК <a href="https://m.edsoo.ru/7f413b38">https://m.edsoo.ru/7f413b38</a>
Итого по разделу		10			
<b>Раздел 3. Земля - планета Солнечной системы</b>					
3.1	Земля - планета Солнечной системы	4		0.5	Библиотека ЦОК <a href="https://m.edsoo.ru/7f413b38">https://m.edsoo.ru/7f413b38</a>
Итого по разделу		4			
<b>Раздел 4. Оболочки Земли</b>					

4.1	Литосфера - каменная оболочка Земли	7	1	0.5	Библиотека ЦОК <a href="https://m.edsoo.ru/7f413b38">https://m.edsoo.ru/7f413b38</a>
Итого по разделу		7			
Заключение		1		0.5	Библиотека ЦОК <a href="https://m.edsoo.ru/7f413b38">https://m.edsoo.ru/7f413b38</a>
Резервное время		3			Библиотека ЦОК <a href="https://m.edsoo.ru/7f413b38">https://m.edsoo.ru/7f413b38</a>
ОБЩЕЕ КОЛИЧЕСТВО ЧАСОВ ПО ПРОГРАММЕ		34	3	5	

## 6 КЛАСС

№ п/п	Наименование разделов и тем программы	Количество часов			Электронные (цифровые) образовательные ресурсы
		Всего	Контрольные работы	Практические работы	
<b>Раздел 1. Оболочки Земли</b>					
1.1	Гидросфера — водная оболочка Земли	9	1	1.5	Библиотека ЦОК <a href="https://m.edsoo.ru/7f414f38">https://m.edsoo.ru/7f414f38</a>
1.2	Атмосфера — воздушная оболочка	11	1	1	Библиотека ЦОК <a href="https://m.edsoo.ru/7f414f38">https://m.edsoo.ru/7f414f38</a>
1.3	Биосфера — оболочка жизни	5	1	0.5	Библиотека ЦОК <a href="https://m.edsoo.ru/7f414f38">https://m.edsoo.ru/7f414f38</a>
Итого по разделу		25			
Заключение. Природно-территориальные комплексы		4		0.5	Библиотека ЦОК <a href="https://m.edsoo.ru/7f414f38">https://m.edsoo.ru/7f414f38</a>
Резервное время		5			Библиотека ЦОК <a href="https://m.edsoo.ru/7f414f38">https://m.edsoo.ru/7f414f38</a>
<b>ОБЩЕЕ КОЛИЧЕСТВО ЧАСОВ ПО ПРОГРАММЕ</b>		<b>34</b>	<b>3</b>	<b>3.5</b>	

## 7 КЛАСС

№ п/п	Наименование разделов и тем программы	Количество часов			Электронные (цифровые) образовательные ресурсы
		Всего	Контрольные работы	Практические работы	
<b>Раздел 1. Главные закономерности природы Земли</b>					
1.1	Географическая оболочка	2		0.5	Библиотека ЦОК <a href="https://m.edsoo.ru/7f416c48">https://m.edsoo.ru/7f416c48</a>
1.2	Литосфера и рельеф Земли	6	1	1	Библиотека ЦОК <a href="https://m.edsoo.ru/7f416c48">https://m.edsoo.ru/7f416c48</a>
1.3	Атмосфера и климаты Земли	6		0.5	Библиотека ЦОК <a href="https://m.edsoo.ru/7f416c48">https://m.edsoo.ru/7f416c48</a>
1.4	Мировой океан — основная часть гидросферы	6		1	Библиотека ЦОК <a href="https://m.edsoo.ru/7f416c48">https://m.edsoo.ru/7f416c48</a>
Итого по разделу		20			
<b>Раздел 2. Человечество на Земле</b>					
2.1	Численность населения	3		1	Библиотека ЦОК <a href="https://m.edsoo.ru/7f416c48">https://m.edsoo.ru/7f416c48</a>
2.2	Страны и народы мира	4	1	0.5	Библиотека ЦОК <a href="https://m.edsoo.ru/7f416c48">https://m.edsoo.ru/7f416c48</a>
Итого по разделу		7			
<b>Раздел 3. Материки и страны</b>					
3.1	Южные материки	16		4	Библиотека ЦОК <a href="https://m.edsoo.ru/7f416c48">https://m.edsoo.ru/7f416c48</a>
3.2	Северные материки	17	1	3	Библиотека ЦОК

					<a href="https://m.edsoo.ru/7f416c48">https://m.edsoo.ru/7f416c48</a>
3.3	Взаимодействие природы и общества	3	1	0.5	Библиотека ЦОК <a href="https://m.edsoo.ru/7f416c48">https://m.edsoo.ru/7f416c48</a>
Итого по разделу		36			
Резервное время		5			Библиотека ЦОК <a href="https://m.edsoo.ru/7f416c48">https://m.edsoo.ru/7f416c48</a>
ОБЩЕЕ КОЛИЧЕСТВО ЧАСОВ ПО ПРОГРАММЕ		68	4	12	

## 8 КЛАСС

№ п/п	Наименование разделов и тем программы	Количество часов			Электронные (цифровые) образовательные ресурсы
		Всего	Контрольные работы	Практические работы	
<b>Раздел 1. Географическое пространство России</b>					
1.1	История формирования и освоения территории России	4		0.5	Библиотека ЦОК <a href="https://m.edsoo.ru/7f418d72">https://m.edsoo.ru/7f418d72</a>
1.2	Географическое положение и границы России	2			Библиотека ЦОК <a href="https://m.edsoo.ru/7f418d72">https://m.edsoo.ru/7f418d72</a>
1.3	Время на территории России	2	1	1	Библиотека ЦОК <a href="https://m.edsoo.ru/7f418d72">https://m.edsoo.ru/7f418d72</a>
1.4	Административно территориальное устройство России. Районирование территории	3			Библиотека ЦОК <a href="https://m.edsoo.ru/7f418d72">https://m.edsoo.ru/7f418d72</a>
Итого по разделу		11			
<b>Раздел 2. Природа России</b>					
2.1	Природные условия и ресурсы России	4		1	Библиотека ЦОК <a href="https://m.edsoo.ru/7f418d72">https://m.edsoo.ru/7f418d72</a>
2.2	Геологическое строение, рельеф и полезные ископаемые	8		1.5	Библиотека ЦОК <a href="https://m.edsoo.ru/7f418d72">https://m.edsoo.ru/7f418d72</a>
2.3	Климат и климатические условия	7		1.5	Библиотека ЦОК <a href="https://m.edsoo.ru/7f418d72">https://m.edsoo.ru/7f418d72</a>
2.4	Моря России. Внутренние воды и водные ресурсы	6		1	Библиотека ЦОК <a href="https://m.edsoo.ru/7f418d72">https://m.edsoo.ru/7f418d72</a>
2.5	Природнохозяйственные зоны	15	1	1	Библиотека ЦОК

					<a href="https://m.edsoo.ru/7f418d72">https://m.edsoo.ru/7f418d72</a>
Итого по разделу		40			
<b>Раздел 3. Население России</b>					
3.1	Численность населения России	3		0.5	Библиотека ЦОК <a href="https://m.edsoo.ru/7f418d72">https://m.edsoo.ru/7f418d72</a>
3.2	Территориальные особенности размещения населения России	3			Библиотека ЦОК <a href="https://m.edsoo.ru/7f418d72">https://m.edsoo.ru/7f418d72</a>
3.3	Народы и религии России	2		0.5	Библиотека ЦОК <a href="https://m.edsoo.ru/7f418d72">https://m.edsoo.ru/7f418d72</a>
3.4	Половой и возрастной состав населения России	2	1	0.5	Библиотека ЦОК <a href="https://m.edsoo.ru/7f418d72">https://m.edsoo.ru/7f418d72</a>
3.5	Человеческий капитал	1	1	0.5	Библиотека ЦОК <a href="https://m.edsoo.ru/7f418d72">https://m.edsoo.ru/7f418d72</a>
Итого по разделу		11			
Резервное время		6		1	Библиотека ЦОК <a href="https://m.edsoo.ru/7f418d72">https://m.edsoo.ru/7f418d72</a>
ОБЩЕЕ КОЛИЧЕСТВО ЧАСОВ ПО ПРОГРАММЕ		68	4	10.5	



## 9 КЛАСС

№ п/п	Наименование разделов и тем программы	Количество часов			Электронные (цифровые) образовательные ресурсы
		Всего	Контрольные работы	Практические работы	
<b>Раздел 1. Хозяйство России</b>					
1.1	Общая характеристика хозяйства России	3		0.5	Библиотека ЦОК <a href="https://m.edsoo.ru/7f41b112">https://m.edsoo.ru/7f41b112</a>
1.2	Топливо-энергетический комплекс (ТЭК)	5	1	1	Библиотека ЦОК <a href="https://m.edsoo.ru/7f41b112">https://m.edsoo.ru/7f41b112</a>
1.3	Металлургический комплекс	3		0.5	Библиотека ЦОК <a href="https://m.edsoo.ru/7f41b112">https://m.edsoo.ru/7f41b112</a>
1.4	Машиностроительный комплекс	2		0.5	Библиотека ЦОК <a href="https://m.edsoo.ru/7f41b112">https://m.edsoo.ru/7f41b112</a>
1.5	Химико-лесной комплекс	4		0.5	Библиотека ЦОК <a href="https://m.edsoo.ru/7f41b112">https://m.edsoo.ru/7f41b112</a>
1.6	Агропромышленный комплекс (АПК)	4		0.5	Библиотека ЦОК <a href="https://m.edsoo.ru/7f41b112">https://m.edsoo.ru/7f41b112</a>
1.7	Инфраструктурный комплекс	5		1	Библиотека ЦОК <a href="https://m.edsoo.ru/7f41b112">https://m.edsoo.ru/7f41b112</a>
1.8	Обобщение знаний	2	1	0.5	Библиотека ЦОК <a href="https://m.edsoo.ru/7f41b112">https://m.edsoo.ru/7f41b112</a>
Итого по разделу		28			
<b>Раздел 2. Регионы России</b>					
2.1	Западный макрорегион (Европейская часть) России	18		1	Библиотека ЦОК <a href="https://m.edsoo.ru/7f41b112">https://m.edsoo.ru/7f41b112</a>

2.2	Восточный макрорегион (Азиатская часть) России	10	1	1	Библиотека ЦОК <a href="https://m.edsoo.ru/7f41b112">https://m.edsoo.ru/7f41b112</a>
2.3	Обобщение знаний	2	1		Библиотека ЦОК <a href="https://m.edsoo.ru/7f41b112">https://m.edsoo.ru/7f41b112</a>
Итого по разделу		30			
Россия в современном мире		2			Библиотека ЦОК <a href="https://m.edsoo.ru/7f41b112">https://m.edsoo.ru/7f41b112</a>
Резервное время		8			Библиотека ЦОК <a href="https://m.edsoo.ru/7f41b112">https://m.edsoo.ru/7f41b112</a>
ОБЩЕЕ КОЛИЧЕСТВО ЧАСОВ ПО ПРОГРАММЕ		68	4	7	



**ПОУРОЧНОЕ ПЛАНИРОВАНИЕ**  
**5 КЛАСС**

№ п/п	Тема урока	Количество часов			Дата изучения	Электронные (цифровые) образовательные ресурсы
		Всего	Контроль ные работы	Практичес кие работы		
1	Что изучает география? Географические объекты, процессы и явления	1			5а –06.09 5б –02.09 5в –03.09 5п -05.09	Библиотека ЦОК <a href="https://m.edsoo.ru/7f413b38">https://m.edsoo.ru/7f413b38</a>
2	Географические методы изучения объектов и явлений. <b>Практическая работа (обучающая) "Организация фенологических наблюдений в природе: планирование, участие в групповой работе, форма систематизации данных"</b>	1		0.5	5а –13.09 5б –09.09 5в –10.09 5п -12.09	Библиотека ЦОК <a href="https://m.edsoo.ru/7f413b38">https://m.edsoo.ru/7f413b38</a>
3	Представления о мире в древности. <b>Практическая работа (оценочная) "Сравнение карт Эратосфена, Птолемея и современных карт по предложенным учителем вопросам"</b>	1		0.5	5а –20.09 5б –16.09 5в –17.09 5п -19.09	Библиотека ЦОК <a href="https://m.edsoo.ru/7f413b38">https://m.edsoo.ru/7f413b38</a>
4	<b>Стартовая контрольная работа.</b> География в эпоху Средневековья	1	1		5а –27.09 5б –23.09 5в –24.09 5п -26.09	Библиотека ЦОК <a href="https://m.edsoo.ru/7f413b38">https://m.edsoo.ru/7f413b38</a>
5	Эпоха Великих географических открытий	1			5а –04.10 5б –30.09 5в –01.10 5п -03.10	Библиотека ЦОК <a href="https://m.edsoo.ru/7f413b38">https://m.edsoo.ru/7f413b38</a>
6	Первое кругосветное плавание. Карта мира после эпохи Великих географических открытий	1			5а –11.10 5б –07.10	Библиотека ЦОК <a href="https://m.edsoo.ru/7f413b38">https://m.edsoo.ru/7f413b38</a>

					5в –08.10 5п -10.10	<a href="#">8</a>
7	Географические открытия XVII—XIX вв. Поиски Южной Земли — открытие Австралии	1			5а –18.10 5б –14.10 5в –15.10 5п -17.10	Библиотека ЦОК <a href="https://m.edsoo.ru/7f413b3">https://m.edsoo.ru/7f413b3</a> <a href="#">8</a>
8	Русские путешественники и мореплаватели на северо-востоке Азии. Первая русская кругосветная экспедиция	1			5а –25.10 5б –21.10 5в –22.10 5п -24.10	Библиотека ЦОК <a href="https://m.edsoo.ru/7f413b3">https://m.edsoo.ru/7f413b3</a> <a href="#">8</a>
9	Географические исследования в XX в. Географические открытия Новейшего времени. <b>Практическая работа (оценочная) "Обозначение на контурной карте географических объектов, открытых в разные периоды"</b>	1		0.5	5а –08.11 5б –11.11 5в –05.11 5п -07.11	Библиотека ЦОК <a href="https://m.edsoo.ru/7f413b3">https://m.edsoo.ru/7f413b3</a> <a href="#">8</a>
10	Виды изображения земной поверхности. Планы местности. Условные знаки	1			5а –15.11 5б –18.11 5в –12.11 5п -14.11	Библиотека ЦОК <a href="https://m.edsoo.ru/7f413b3">https://m.edsoo.ru/7f413b3</a> <a href="#">8</a>
11	Масштаб. Способы определения расстояний на местности. <b>Практическая работа (оценочная) "Определение направлений и расстояний по плану местности"</b>	1		0.5	5а –22.11 5б –25.11 5в –19.11 5п -21.11	Библиотека ЦОК <a href="https://m.edsoo.ru/7f413b3">https://m.edsoo.ru/7f413b3</a> <a href="#">8</a>
12	Глазомерная, полярная и маршрутная съёмка местности	1			5а –29.11 5б –02.12 5в –26.11 5п -28.11	Библиотека ЦОК <a href="https://m.edsoo.ru/7f413b3">https://m.edsoo.ru/7f413b3</a> <a href="#">8</a>
13	<b>Полугодовая контрольная работа.</b> Изображение на планах местности неровностей земной поверхности. Абсолютная и относительная высоты. Профессия топограф	1	1		5а –06.12 5б –02.12 5в –10.12 5п –05.12	Библиотека ЦОК <a href="https://m.edsoo.ru/7f413b3">https://m.edsoo.ru/7f413b3</a> <a href="#">8</a>

14	Ориентирование по плану местности. Разнообразие планов и области их применения. <b>Практическая работа (обучающая) "Составление описания маршрута по плану местности"</b>	1		0.5	5а –13.12 5б –16.12 5в –03.12 5п -12.12	Библиотека ЦОК <a href="https://m.edsoo.ru/7f413b38">https://m.edsoo.ru/7f413b38</a>
15	Различия глобуса и географических карт. Способы перехода от сферической поверхности глобуса к плоскости географической карты	1			5а –20.12 5б –23.12 5в –17.12 5п -19.12	Библиотека ЦОК <a href="https://m.edsoo.ru/7f413b38">https://m.edsoo.ru/7f413b38</a>
16	Градусная сеть на глобусе и картах. Параллели и меридианы. Географические координаты. <b>Практическая работа (оценочная) "Определение географических координат объектов и определение объектов по их географическим координатам"</b>	1		0.5	5а –27.12 5б –30.12 5в –24.12 5п -26.12	Библиотека ЦОК <a href="https://m.edsoo.ru/7f413b38">https://m.edsoo.ru/7f413b38</a>
17	Определение расстояний по глобусу. Искажения на карте. Определение расстояний с помощью масштаба и градусной сети. <b>Практическая работа (обучающая) "Определение направлений и расстояний по карте полушарий"</b>	1		0.5	5а –10.01 5б –13.01 5в –09.01 5п -09.01	Библиотека ЦОК <a href="https://m.edsoo.ru/7f413b38">https://m.edsoo.ru/7f413b38</a>
18	Разнообразие географических карт и их классификации. Способы изображения на мелкомасштабных географических картах. Изображение на физических картах высот и глубин	1			5а –17.01 5б –20.01 5в –14.01 5п -16.01	Библиотека ЦОК <a href="https://m.edsoo.ru/7f413b38">https://m.edsoo.ru/7f413b38</a>
19	Географический атлас. Использование карт в жизни и хозяйственной деятельности людей. Система космической навигации. Геоинформационные системы. Профессия картограф	1			5а –24.01 5б –27.01 5в –21.01 5п -23.01	Библиотека ЦОК <a href="https://m.edsoo.ru/7f413b38">https://m.edsoo.ru/7f413b38</a>
20	Обобщающее повторение по теме "Изображения земной поверхности"	1			5а –31.01 5б –03.02 5в –28.01 5п -30.01	Библиотека ЦОК <a href="https://m.edsoo.ru/7f413b38">https://m.edsoo.ru/7f413b38</a>
21	Земля в Солнечной системе. Гипотезы возникновения	1			5а –07.02	Библиотека ЦОК

	Земли. Форма, размеры Земли, их географические следствия				5б –10.02 5в –04.02 5п -06.02	<a href="https://m.edsoo.ru/7f413b38">https://m.edsoo.ru/7f413b38</a>
22	Движения Земли. Географические следствия движения Земли вокруг Солнца. Дни весеннего и осеннего равноденствия, летнего и зимнего солнцестояния	1			5а –14.02 5б –17.02 5в –11.02 5п -18.02	Библиотека ЦОК <a href="https://m.edsoo.ru/7f413b38">https://m.edsoo.ru/7f413b38</a>
23	Неравномерное распределение солнечного света и тепла на поверхности Земли. Пояса освещённости. Тропики и полярные круги	1			5а –21.02 5б –24.02 5в –18.02 5п -20.02	Библиотека ЦОК <a href="https://m.edsoo.ru/7f413b38">https://m.edsoo.ru/7f413b38</a>
24	Вращение Земли вокруг своей оси. Смена дня и ночи на Земле. <b>Практическая работа (оценочная)</b> <b>"Выявление закономерностей изменения продолжительности дня и высоты Солнца над горизонтом в зависимости от географической широты и времени года на территории России"</b>	1		0.5	5а –28.02 5б –03.03 5в –25.02 5п -27.02	Библиотека ЦОК <a href="https://m.edsoo.ru/7f413b38">https://m.edsoo.ru/7f413b38</a>
25	Обобщающее повторение по теме "Земля — планета Солнечной системы"	1			5а –07.03 5б –10.03 5в –04.03 5п -06.03	Библиотека ЦОК <a href="https://m.edsoo.ru/7f413b38">https://m.edsoo.ru/7f413b38</a>
26	Литосфера — твёрдая оболочка Земли. Методы изучения земных глубин. Внутреннее строение Земли	1			5а –14.03 5б –17.03 5в –11.03 5п -13.03	Библиотека ЦОК <a href="https://m.edsoo.ru/7f413b38">https://m.edsoo.ru/7f413b38</a>
27	Строение земной коры. Вещества земной коры: минералы и горные породы. Образование горных пород	1			5а –21.03 5б –24.03 5в –18.03 5п -20.03	Библиотека ЦОК <a href="https://m.edsoo.ru/7f413b38">https://m.edsoo.ru/7f413b38</a>
28	Проявления внутренних и внешних процессов образования рельефа. Движение литосферных плит. Образование вулканов и причины землетрясений.	1			5а –04.04 5б –07.04 5в –25.03	Библиотека ЦОК <a href="https://m.edsoo.ru/7f413b38">https://m.edsoo.ru/7f413b38</a>

	Профессии сейсмолог и вулканолог				5п -10.04	
29	Разрушение и изменение горных пород и минералов под действием внешних и внутренних процессов. Формирование рельефа земной поверхности как результат действия внутренних и внешних сил	1			5а –11.04 5б –14.04 5в –08.04 5п -17.04	Библиотека ЦОК <a href="https://m.edsoo.ru/7f413b38">https://m.edsoo.ru/7f413b38</a>
30	Рельеф земной поверхности и методы его изучения. <b>Практическая работа (оценочная) "Описание горной системы или равнины по физической карте"</b>	1		0.5	5а –18.04 5б –21.04 5в –15.04 5п -24.04	Библиотека ЦОК <a href="https://m.edsoo.ru/7f413b38">https://m.edsoo.ru/7f413b38</a>
31	<b>Промежуточная аттестация. Контрольная работа.</b> Человек и литосфера	1	1		5а –16.05 5б –06.05 5в –02.05 5п -15.05	Библиотека ЦОК <a href="https://m.edsoo.ru/7f413b38">https://m.edsoo.ru/7f413b38</a>
32	Рельеф дна Мирового океана. Острова, их типы по происхождению. Всероссийская проверочная работа	1			5а –25.04 5б –12.05 5в –06.05 5п -08.05	Библиотека ЦОК <a href="https://m.edsoo.ru/7f413b38">https://m.edsoo.ru/7f413b38</a>
33	Обобщающее повторение по теме "Литосфера — каменная оболочка Земли"	1			5а –16.05 5б –19.05 5в –13.05 5п -22.05	Библиотека ЦОК <a href="https://m.edsoo.ru/7f413b38">https://m.edsoo.ru/7f413b38</a>
34	Сезонные изменения. <b>Практическая работа (оценочная) «Анализ результатов фенологических наблюдений и наблюдений за погодой»</b>	1		0.5	5а –23.05 5б –26.05 5в –20.05 5п -29.05	Библиотека ЦОК <a href="https://m.edsoo.ru/7f413b38">https://m.edsoo.ru/7f413b38</a>
ОБЩЕЕ КОЛИЧЕСТВО ЧАСОВ ПО ПРОГРАММЕ		34	3	5		



## 6 КЛАСС

№ п/п	Тема урока	Количество часов			Дата изучения	Электронные (цифровые) образовательные ресурсы
		Всего	Контрольные работы	Практические работы		
1	Гидросфера и методы её изучения. Части гидросферы. Мировой круговорот воды. Значение гидросферы	1			бабвг – 07.09	Библиотека ЦОК <a href="https://m.edsoo.ru/7f414f38">https://m.edsoo.ru/7f414f38</a>
2	Исследования вод Мирового океана. Профессия океанолог. Солёность и температура океанических вод. Океанические течения	1			бабвг – 14.09	Библиотека ЦОК <a href="https://m.edsoo.ru/7f414f38">https://m.edsoo.ru/7f414f38</a>
3	Мировой океан и его части	1			бабвг – 21.09	Библиотека ЦОК <a href="https://m.edsoo.ru/7f414f38">https://m.edsoo.ru/7f414f38</a>
4	<b>Входная контрольная работа.</b> Движения вод Мирового океана. Стихийные явления в Мировом океане. Способы изучения и наблюдения за загрязнением вод Мирового океана	1	1		бабвг – 28.09	Библиотека ЦОК <a href="https://m.edsoo.ru/7f414f38">https://m.edsoo.ru/7f414f38</a>
5	Воды суши. Способы изображения внутренних вод на картах. Реки. <b>Практическая работа (оценочная) "Сравнение двух рек (России и мира) по заданным признакам"</b>	1		0.5	бабвг -05.10	Библиотека ЦОК <a href="https://m.edsoo.ru/7f414f38">https://m.edsoo.ru/7f414f38</a>
6	Озёра. Профессия гидролог. <b>Практическая работа (оценочная) "Характеристика одного из крупнейших озёр России по плану в форме презентации"</b>	1		0.5	бабвг – 12.10	Библиотека ЦОК <a href="https://m.edsoo.ru/7f414f38">https://m.edsoo.ru/7f414f38</a>
7	Подземные воды, их происхождение, условия залегания и использования. Минеральные источники	1			бабвг – 19.10	Библиотека ЦОК <a href="https://m.edsoo.ru/7f414f38">https://m.edsoo.ru/7f414f38</a>
8	Природные ледники: горные и покровные. Профессия гляциолог. Многолетняя мерзлота	1			бабвг – 09.11	Библиотека ЦОК <a href="https://m.edsoo.ru/7f414f38">https://m.edsoo.ru/7f414f38</a>

9	Человек и гидросфера. <b>Практическая работа (оценочная) "Составление перечня поверхностных водных объектов своего края и их систематизация в форме таблицы"</b>	1		0.5	бабвг – 16.11	Библиотека ЦОК <a href="https://m.edsoo.ru/7f414f38">https://m.edsoo.ru/7f414f38</a>
10	Обобщающее повторение по теме "Гидросфера — водная оболочка Земли"	1			бабвг – 23.11	Библиотека ЦОК <a href="https://m.edsoo.ru/7f414f38">https://m.edsoo.ru/7f414f38</a>
11	Воздушная оболочка Земли: газовый состав, строение и значение атмосферы	1			бабвг – 30.11	Библиотека ЦОК <a href="https://m.edsoo.ru/7f414f38">https://m.edsoo.ru/7f414f38</a>
12	Температура воздуха. Суточный ход температуры воздуха	1			бабвг – 07.12	Библиотека ЦОК <a href="https://m.edsoo.ru/7f414f38">https://m.edsoo.ru/7f414f38</a>
13	<b>Полугодовая контрольная работа.</b> Годовой ход температуры воздуха	1	1		бабвг – 14.12	Библиотека ЦОК <a href="https://m.edsoo.ru/7f414f38">https://m.edsoo.ru/7f414f38</a>
14	Атмосферное давление. Ветер и причины его возникновения. Роза ветров	1			бабвг - 2112	Библиотека ЦОК <a href="https://m.edsoo.ru/7f414f38">https://m.edsoo.ru/7f414f38</a>
15	Вода в атмосфере. Влажность воздуха. Облака и их виды. Туман	1			бабвг – 28.12	Библиотека ЦОК <a href="https://m.edsoo.ru/7f414f38">https://m.edsoo.ru/7f414f38</a>
16	Образование и выпадение атмосферных осадков. Виды атмосферных осадков	1			бабвг – 11.01	Библиотека ЦОК <a href="https://m.edsoo.ru/7f414f38">https://m.edsoo.ru/7f414f38</a>
17	Погода и её показатели. Причины изменения погоды. <b>Практическая работа (обучающая)</b> <b>"Представление результатов наблюдения за погодой своей местности в виде розы ветров"</b>	1		0.5	бабвг – 18.01	Библиотека ЦОК <a href="https://m.edsoo.ru/7f414f38">https://m.edsoo.ru/7f414f38</a>
18	Климат и климатообразующие факторы. Зависимость климата от географической широты и высоты местности над уровнем моря	1			бабвг – 25.01	Библиотека ЦОК <a href="https://m.edsoo.ru/7f414f38">https://m.edsoo.ru/7f414f38</a>
19	Человек и атмосфера. Адаптация человека к климатическим условиям. Стихийные явления в	1			бабвг – 01.02	Библиотека ЦОК <a href="https://m.edsoo.ru/7f414f38">https://m.edsoo.ru/7f414f38</a>

	атмосфере					
20	Профессия метеоролог. <b>Практическая работа (оценочная) «Анализ графиков суточного хода температуры воздуха и относительной влажности с целью установления зависимости между данными элементами погоды»</b>	1		0.5	бабвг – 08.02	Библиотека ЦОК <a href="https://m.edsoo.ru/7f414f38">https://m.edsoo.ru/7f414f38</a>
21	Современные изменения климата. Способы изучения и наблюдения за глобальным климатом. Профессия климатолог	1			бабвг – 15.02	Библиотека ЦОК <a href="https://m.edsoo.ru/7f414f38">https://m.edsoo.ru/7f414f38</a>
22	Обобщающее повторение по теме "Атмосфера — воздушная оболочка"	1			бабвг -22.02	Библиотека ЦОК <a href="https://m.edsoo.ru/7f414f38">https://m.edsoo.ru/7f414f38</a>
23	Биосфера — оболочка жизни. Границы биосферы. Профессии биогеограф и геоэколог	1			бабвг – 01.03	Библиотека ЦОК <a href="https://m.edsoo.ru/7f414f38">https://m.edsoo.ru/7f414f38</a>
24	Растительный и животный мир Земли. Его разнообразие. <b>Практическая работа (оценочная) "Характеристика растительности участка местности своего края"</b>	1		0.5	бабвг – 15.03	Библиотека ЦОК <a href="https://m.edsoo.ru/7f414f38">https://m.edsoo.ru/7f414f38</a>
25	Приспособление живых организмов к среде обитания в разных природных зонах	1			бабвг – 22.03	Библиотека ЦОК <a href="https://m.edsoo.ru/7f414f38">https://m.edsoo.ru/7f414f38</a>
26	Жизнь в океане. Изменение животного и растительного мира океана с глубиной и географической широтой	1			бабвг – 05.04	Библиотека ЦОК <a href="https://m.edsoo.ru/7f414f38">https://m.edsoo.ru/7f414f38</a>
27	Человек как часть биосферы. Распространение людей на Земле. Исследования и экологические проблемы	1			бабвг – 12.04	Библиотека ЦОК <a href="https://m.edsoo.ru/7f414f38">https://m.edsoo.ru/7f414f38</a>
28	Обобщающий урок по теме "Биосфера — оболочка жизни". Всероссийская проверочная работа.	1			бабвг – 19.04	Библиотека ЦОК <a href="https://m.edsoo.ru/7f414f38">https://m.edsoo.ru/7f414f38</a>
29	Взаимосвязь оболочек Земли. Понятие о природном	1			бабвг –	Библиотека ЦОК

	комплексе. Природно-территориальный комплекс. Всероссийская проверочная работа.				19.04	<a href="https://m.edsoo.ru/7f414f38">https://m.edsoo.ru/7f414f38</a>
30	Природные комплексы своей местности. <b>Практическая работа (обучающая)</b> <b>"Характеристика локального природного комплекса"</b>	1		0.5	бабвг -10.05	Библиотека ЦОК <a href="https://m.edsoo.ru/7f414f38">https://m.edsoo.ru/7f414f38</a>
31	<b>Промежуточная аттестация. Контрольная работа.</b> Круговороты веществ на Земле	1	1		бабвг – 26.04	Библиотека ЦОК <a href="https://m.edsoo.ru/7f414f38">https://m.edsoo.ru/7f414f38</a>
32	Почва, её строение и состав. Охрана почв	1			бабвг – 17.05	Библиотека ЦОК <a href="https://m.edsoo.ru/7f414f38">https://m.edsoo.ru/7f414f38</a>
33	Природная среда. Охрана природы. Природные особо охраняемые территории. Всемирное наследие ЮНЕСКО	1			бабвг – 24.05	Библиотека ЦОК <a href="https://m.edsoo.ru/7f414f38">https://m.edsoo.ru/7f414f38</a>
34	Обобщающее повторение по теме " Природно-территориальные комплексы"	1			бабвг – 31.05	Библиотека ЦОК <a href="https://m.edsoo.ru/7f414f38">https://m.edsoo.ru/7f414f38</a>
<b>ОБЩЕЕ КОЛИЧЕСТВО ЧАСОВ ПО ПРОГРАММЕ</b>		<b>34</b>	<b>3</b>	<b>3.5</b>		

## 7 КЛАСС

№ п/п	Тема урока	Количество часов			Дата изучения	Электронные (цифровые) образовательные ресурсы
		Всего	Контрольные работы	Практические работы		
1	Географическая оболочка: особенности строения и свойства. Целостность, зональность, ритмичность и их географические следствия	1			7М –04.09 76 –02.09 7В -02.09	Библиотека ЦОК <a href="https://m.edsoo.ru/7f416c48">https://m.edsoo.ru/7f416c48</a>
2	Географическая зональность (природные зоны) и высотная поясность. Современные исследования по сохранению важнейших биотопов Земли. <b>Практическая работа (обучающая) "Выявление проявления широтной зональности по картам природных зон"</b>	1		0.5	7М –07.09 76 –06.09 7В -04.09	Библиотека ЦОК <a href="https://m.edsoo.ru/7f416c48">https://m.edsoo.ru/7f416c48</a>
3	История Земли как планеты	1			7М – 11.09 76 –09.09 7В -09.09	Библиотека ЦОК <a href="https://m.edsoo.ru/7f416c48">https://m.edsoo.ru/7f416c48</a>
4	Литосферные плиты и их движение	1			7М –14.09 76 –13.09 7В -11.09	Библиотека ЦОК <a href="https://m.edsoo.ru/7f416c48">https://m.edsoo.ru/7f416c48</a>
5	<b>Входная контрольная работа.</b> Материки, океаны и части света	1	1		7М –18.09 76 –16.09 7В -16.09	Библиотека ЦОК <a href="https://m.edsoo.ru/7f416c48">https://m.edsoo.ru/7f416c48</a>
6	Сейсмические пояса Земли. <b>Практическая работа (обучающая) "Объяснение вулканических или сейсмических событий, о которых говорится в тексте"</b>	1		0.5	7М –21.09 76 –20.09 7В -18.09	Библиотека ЦОК <a href="https://m.edsoo.ru/7f416c48">https://m.edsoo.ru/7f416c48</a>

7	Формирование современного рельефа Земли. Внешние и внутренние процессы рельефообразования. <b>Практическая работа (оценочная) "Анализ физической карты и карты строения земной коры с целью выявления закономерностей распространения крупных форм рельефа"</b>	1		0.5	7м –25.09 7б –23.09 7в -23.09	Библиотека ЦОК <a href="https://m.edsoo.ru/7f416c48">https://m.edsoo.ru/7f416c48</a>
8	Полезные ископаемые	1			7м –28.09 7б –27.09 7в -25.09	Библиотека ЦОК <a href="https://m.edsoo.ru/7f416c48">https://m.edsoo.ru/7f416c48</a>
9	Обобщающее повторение по теме "Литосфера и рельеф Земли"	1			7м –02.10 7б –30.09 7в -30.09	Библиотека ЦОК <a href="https://m.edsoo.ru/7f416c48">https://m.edsoo.ru/7f416c48</a>
10	Закономерности распределения температуры воздуха	1			7м –05.10 7б –04.10 7в -02.10	Библиотека ЦОК <a href="https://m.edsoo.ru/7f416c48">https://m.edsoo.ru/7f416c48</a>
11	Закономерности распределения атмосферных осадков. Пояса атмосферного давления на Земле	1			7м –09.10 7б –07.10 7в -07.10	Библиотека ЦОК <a href="https://m.edsoo.ru/7f416c48">https://m.edsoo.ru/7f416c48</a>
12	Воздушные массы, их типы. Преобладающие ветры	1			7м –12.10 7б –11.10 7в -09.10	Библиотека ЦОК <a href="https://m.edsoo.ru/7f416c48">https://m.edsoo.ru/7f416c48</a>
13	Разнообразие климата на Земле. Климатообразующие факторы. Характеристика климатических поясов Земли	1			7м –16.10 7б –14.10 7в -14.10	Библиотека ЦОК <a href="https://m.edsoo.ru/7f416c48">https://m.edsoo.ru/7f416c48</a>
14	Влияние климатических условий на жизнь людей. Глобальные изменения климата и различные точки зрения на их причины	1			7м –19.10 7б –18.10 7в -16.10	Библиотека ЦОК <a href="https://m.edsoo.ru/7f416c48">https://m.edsoo.ru/7f416c48</a>
15	Карты климатических поясов. Климатограмма. Практическая работа (оценочная) "Описание климата территории по климатической карте и климатограмме"	1		0.5	7м –23.10 7б –21.10 7в -21.10	Библиотека ЦОК <a href="https://m.edsoo.ru/7f416c48">https://m.edsoo.ru/7f416c48</a>
16	Обобщающее повторение по теме "Атмосфера и Климаты Земли"	1			7м –23.10 7б –25.10	Библиотека ЦОК

					7в -23.10	<a href="https://m.edsoo.ru/7f416c48">https://m.edsoo.ru/7f416c48</a>
17	Мировой океан и его части	1			7м –06.11 76 –08.11 7в -06.11	Библиотека ЦОК <a href="https://m.edsoo.ru/7f416c48">https://m.edsoo.ru/7f416c48</a>
18	Система океанических течений. Влияние тёплых и холодных океанических течений на климат	1			7м –09.11 76 –11.11 7в -11.11	Библиотека ЦОК <a href="https://m.edsoo.ru/7f416c48">https://m.edsoo.ru/7f416c48</a>
19	Соленость и карта солености поверхностных вод Мирового океана. <b>Практическая работа (обучающая) Выявление закономерностей изменения солёности поверхностных вод Мирового океана и распространения тёплых и холодных течений у западных и восточных побережий материков"</b>	1		0.5	7м –13.11 76 –15.11 7в -13.11	Библиотека ЦОК <a href="https://m.edsoo.ru/7f416c48">https://m.edsoo.ru/7f416c48</a>
20	Образование льдов в Мировом океане. Изменения ледовитости и уровня Мирового океана, их причины и следствия	1			7м –16.11 76 –18.11 7в -18.11	Библиотека ЦОК <a href="https://m.edsoo.ru/7f416c48">https://m.edsoo.ru/7f416c48</a>
21	Жизнь в океане. Основные районы рыболовства. Экологические проблемы Мирового океана. <b>Практическая работа (оценочная) "Сравнение двух океанов по предложенному учителем плану с использованием нескольких источников географической информации"</b>	1		0.5	7м –19.11 76 –22.11 7в -20.11	Библиотека ЦОК <a href="https://m.edsoo.ru/7f416c48">https://m.edsoo.ru/7f416c48</a>
22	Обобщающее повторение по темам: "Атмосфера и климаты Земли" и "Мировой океан — основная часть гидросферы"	1			7м – 23.11 76 –25.11 7в -25.11	Библиотека ЦОК <a href="https://m.edsoo.ru/7f416c48">https://m.edsoo.ru/7f416c48</a>
23	Заселение Земли человеком. Современная численность населения мира. Изменение численности населения во времени	1			7м –26.11 76 –29.11 7в -27.11	Библиотека ЦОК <a href="https://m.edsoo.ru/7f416c48">https://m.edsoo.ru/7f416c48</a>
24	Методы определения численности населения, переписи населения. <b>Практическая работа (обучающая)</b>	1		0.5	7м –30.11 76 –02.12 7в -02.12	Библиотека ЦОК <a href="https://m.edsoo.ru/7f416c48">https://m.edsoo.ru/7f416c48</a>

	<b>"Определение, сравнение темпов изменения численности населения отдельных регионов мира по статистическим материалам"</b>					
25	Размещение и плотность населения. Практическая работа (оценочная) "Определение и сравнение различий в численности, плотности населения отдельных стран по разным источникам"	1		0.5	7М –04.12 76 –06.12 7В -04.212	Библиотека ЦОК <a href="https://m.edsoo.ru/7f416c48">https://m.edsoo.ru/7f416c48</a>
26	Народы и религии мира. Этнический состав населения мира. Языковая классификация народов мира	1			7М –07.12 76 –09.12 7В -09.12	Библиотека ЦОК <a href="https://m.edsoo.ru/7f416c48">https://m.edsoo.ru/7f416c48</a>
27	Мировые и национальные религии. География мировых религий	1			7М –11.12 76 –13.12 7В -11.12	Библиотека ЦОК <a href="https://m.edsoo.ru/7f416c48">https://m.edsoo.ru/7f416c48</a>
28	<b>Полугодовая контрольная работа.</b> Хозяйственная деятельность людей. Города и сельские поселения. Культурно-исторические регионы мира	1	1		7М –14.12 76 –13.12 7В -18.12	Библиотека ЦОК <a href="https://m.edsoo.ru/7f416c48">https://m.edsoo.ru/7f416c48</a>
29	Комплексные карты. Многообразие стран. Профессия менеджер в сфере туризма, экскурсовод. <b>Практическая работа (обучающая) "Сравнение занятий населения двух стран по комплексным картам"</b>	1		0.5	7М –18.12 76 –20.12 7В -16.12	Библиотека ЦОК <a href="https://m.edsoo.ru/7f416c48">https://m.edsoo.ru/7f416c48</a>
30	Африка. История открытия. Географическое положение	1			7М –25.12 76 –23.12 7В -23.12	Библиотека ЦОК <a href="https://m.edsoo.ru/7f416c48">https://m.edsoo.ru/7f416c48</a>
31	Африка. Основные черты рельефа, климата и внутренних вод. Природные комплексы. <b>Практическая работа (обучающая) "Объяснение годового хода температур и режима выпадения атмосферных осадков в экваториальном климатическом поясе"</b>	1		0.5	7М –28.12 76 –27.12 7В -25.12	Библиотека ЦОК <a href="https://m.edsoo.ru/7f416c48">https://m.edsoo.ru/7f416c48</a>
32	Африка. Население. Политическая карта. Изменение	1			7М –11.01	Библиотека ЦОК



	природы под влиянием хозяйственной деятельности человека				76 –10.01 7в -13.01	<a href="https://m.edsoo.ru/7f416c48">https://m.edsoo.ru/7f416c48</a>
33	Африка. Крупнейшие по территории и численности населения страны	1			7м –15.01 76 –13.01 7в -15.01	Библиотека ЦОК <a href="https://m.edsoo.ru/7f416c48">https://m.edsoo.ru/7f416c48</a>
34	Южная Америка. История открытия. Географическое положение	1			7м –18.01 76 –17.01 7в -20.01	Библиотека ЦОК <a href="https://m.edsoo.ru/7f416c48">https://m.edsoo.ru/7f416c48</a>
35	Южная Америка. Основные черты рельефа, климата и внутренних вод. Зональные и аazonальные природные комплексы	1			7м –22.01 76 –20.01 7в -22.01	Библиотека ЦОК <a href="https://m.edsoo.ru/7f416c48">https://m.edsoo.ru/7f416c48</a>
36	Южная Америка. Население. Политическая карта. Изменение природы под влиянием хозяйственной деятельности человека	1			7м –25.01 76 –24.01 7в -27.01	Библиотека ЦОК <a href="https://m.edsoo.ru/7f416c48">https://m.edsoo.ru/7f416c48</a>
37	Южная Америка. Крупнейшие по территории и численности населения страны	1			7м –29.01 76 –27.01 7в -29.01	Библиотека ЦОК <a href="https://m.edsoo.ru/7f416c48">https://m.edsoo.ru/7f416c48</a>
38	Австралия и Океания. История открытия. Географическое положение	1			7м –01.02 76 –31.01 7в -03.02	Библиотека ЦОК <a href="https://m.edsoo.ru/7f416c48">https://m.edsoo.ru/7f416c48</a>
39	Австралия и Океания. Основные черты рельефа, климата и внутренних вод. Природные комплексы. <b>Практическая работа (оценочная) "Сравнение особенностей климата Африки, Южной Америки и Австралии по плану"</b>	1		0.5	7м –05.02 76 –03.02 7в -05.02	Библиотека ЦОК <a href="https://m.edsoo.ru/7f416c48">https://m.edsoo.ru/7f416c48</a>
40	Австралия и Океания. Население. Политическая карта. Изменение природы под влиянием хозяйственной деятельности человека	1			7м –08.02 76 –07.02 7в -10.02	Библиотека ЦОК <a href="https://m.edsoo.ru/7f416c48">https://m.edsoo.ru/7f416c48</a>
41	<b>Практическая работа (оценочная) "Сравнение географического положения двух (любых) южных материков"</b>	1		1	7м –12.02 76 –10.02 7в -12.02	Библиотека ЦОК <a href="https://m.edsoo.ru/7f416c48">https://m.edsoo.ru/7f416c48</a>

42	<b>Практическая работа (обучающая) "Объяснение особенностей размещения населения Австралии или одной из стран Африки или Южной Америки"</b>	1		1	7М –15.02 76 –14.02 7В -17.02	Библиотека ЦОК <a href="https://m.edsoo.ru/7f416c48">https://m.edsoo.ru/7f416c48</a>
43	<b>Практическая работа (оценочная) "Описание Австралии или одной из стран Африки или Южной Америки по географическим картам"</b>	1		1	7М –19.02 76 –17.02 7В -19.02	Библиотека ЦОК <a href="https://m.edsoo.ru/7f416c48">https://m.edsoo.ru/7f416c48</a>
44	Антарктида — уникальный материк. Освоение человеком Антарктиды. Роль России в открытиях и исследованиях ледового континента	1			7М –22.02 76 –21.02 7В -21.02	Библиотека ЦОК <a href="https://m.edsoo.ru/7f416c48">https://m.edsoo.ru/7f416c48</a>
45	Обобщающее повторение "Южные материки".	1			7М –26.02 76 –24.02 7В -24.02	Библиотека ЦОК <a href="https://m.edsoo.ru/7f416c48">https://m.edsoo.ru/7f416c48</a>
46	Северная Америка. История открытия и освоения	1			7М –01.03 76 –28.02 7В -26.02	Библиотека ЦОК <a href="https://m.edsoo.ru/7f416c48">https://m.edsoo.ru/7f416c48</a>
47	Северная Америка. Географическое положение	1			7М –05.03 76 –03.03 7В -03.03	Библиотека ЦОК <a href="https://m.edsoo.ru/7f416c48">https://m.edsoo.ru/7f416c48</a>
48	Северная Америка. Основные черты рельефа, климата и внутренних вод. Зональные и аazonальные природные комплексы	1			7М –05.03 76 –07.03 7В -05.03	Библиотека ЦОК <a href="https://m.edsoo.ru/7f416c48">https://m.edsoo.ru/7f416c48</a>
49	Северная Америка. Население. Политическая карта. Крупнейшие по территории и численности населения страны	1			7М –12.03 76 –10.03 7В -10.03	Библиотека ЦОК <a href="https://m.edsoo.ru/7f416c48">https://m.edsoo.ru/7f416c48</a>
50	Северная Америка. Изменение природы под влиянием хозяйственной деятельности человека	1			7М –15.03 76 –14.03 7В -12.03	Библиотека ЦОК <a href="https://m.edsoo.ru/7f416c48">https://m.edsoo.ru/7f416c48</a>
51	Обобщающее повторение по теме "Северные материки. Северная Америка"	1			7М –19.03 76 –17.03 7В -17.03	Библиотека ЦОК <a href="https://m.edsoo.ru/7f416c48">https://m.edsoo.ru/7f416c48</a>
52	Евразия. История открытия и освоения	1			7М –22.03	Библиотека ЦОК

					76 –21.03 7в -19.03	<a href="https://m.edsoo.ru/7f416c48">https://m.edsoo.ru/7f416c48</a>
53	Евразия. Географическое положение	1			7м –05.04 76 –24.03 7в -24.03	Библиотека ЦОК <a href="https://m.edsoo.ru/7f416c48">https://m.edsoo.ru/7f416c48</a>
54	Евразия. Основные черты рельефа и определяющие его факторы	1			7м –09.04 76 –04.04 7в -04.04	Библиотека ЦОК <a href="https://m.edsoo.ru/7f416c48">https://m.edsoo.ru/7f416c48</a>
55	Евразия. Основные черты климата. <b>Практическая работа (обучающая) "Объяснение климатических различий территорий, находящихся на одной географической широте, на примере умеренного климатического пояса"</b>	1		0.5	7м –12.04 76 –07.04 7в -07.04	Библиотека ЦОК <a href="https://m.edsoo.ru/7f416c48">https://m.edsoo.ru/7f416c48</a>
56	Евразия. Основные черты внутренних вод и определяющие их факторы	1			7м –16.04 76 –11.04 7в -09.04	Библиотека ЦОК <a href="https://m.edsoo.ru/7f416c48">https://m.edsoo.ru/7f416c48</a>
57	Евразия. Зональные и аazonальные природные комплексы. <b>Практическая работа (оценочная) "Представление в виде таблицы информации о компонентах природы одной из природных зон на основе анализа нескольких источников информации"</b>	1		0.5	7м –19.04 76 –14.04 7в -14.04	Библиотека ЦОК <a href="https://m.edsoo.ru/7f416c48">https://m.edsoo.ru/7f416c48</a>
58	Евразия. Население	1			7м – 23.04 76 –18.04 7в -16.04	Библиотека ЦОК <a href="https://m.edsoo.ru/7f416c48">https://m.edsoo.ru/7f416c48</a>
59	Евразия. Политическая карта	1			7м –26.04 76 –21.04 7в -21.04	Библиотека ЦОК <a href="https://m.edsoo.ru/7f416c48">https://m.edsoo.ru/7f416c48</a>
60	Евразия. Крупнейшие по территории и численности населения страны. Всероссийская проверочная работа.	1			7м –30.04 76 –25.04 7в -28.04	Библиотека ЦОК <a href="https://m.edsoo.ru/7f416c48">https://m.edsoo.ru/7f416c48</a>
61	Евразия. Изменение природы под влиянием	1			7м –03.05	Библиотека ЦОК

	хозяйственной деятельности человека. Всероссийская проверочная работа.				76 –28.04 7В -25.04	<a href="https://m.edsoo.ru/7f416c48">https://m.edsoo.ru/7f416c48</a>
62	<b>Промежуточная аттестация. Контрольная работа. Практическая работа (обучающая) "Объяснение распространения зон современного вулканизма и землетрясений на территории Северной Америки и Евразии"</b>	1	1	1	7М –07.05 76 –05.05 7В -05.05	Библиотека ЦОК <a href="https://m.edsoo.ru/7f416c48">https://m.edsoo.ru/7f416c48</a>
63	<b>Практическая работа (оценочная) "Описание одной из стран Северной Америки или Евразии в форме презентации (с целью привлечения туристов, создания положительного образа страны и т. д.)"</b>	1		1	7М –10.05 76 –12.05 7В – 12.05	Библиотека ЦОК <a href="https://m.edsoo.ru/7f416c48">https://m.edsoo.ru/7f416c48</a>
64	<b>Годовая контрольная работа.</b>	1	1		7М –17.05 76 –16.05 7В -12.05	Библиотека ЦОК <a href="https://m.edsoo.ru/7f416c48">https://m.edsoo.ru/7f416c48</a>
65	<b>Влияние закономерностей географической оболочки на жизнь и деятельность людей. Практическая работа (обучающая) "Характеристика изменений компонентов природы на территории одной из стран мира в результате деятельности человека"</b>	1		0.5	7М –14.05 76 –19.05 7В -14.05	Библиотека ЦОК <a href="https://m.edsoo.ru/7f416c48">https://m.edsoo.ru/7f416c48</a>
66	Международное сотрудничество в охране природе	1			7М –21.05 76 –23.05 7В -19.05	Библиотека ЦОК <a href="https://m.edsoo.ru/7f416c48">https://m.edsoo.ru/7f416c48</a>
67	Глобальные проблемы человечества. Программа ООН и цели устойчивого развития. Всемирное наследие ЮНЕСКО: природные и культурные объекты	1			7М –24.05 76 –26.05 7В -21.05	Библиотека ЦОК <a href="https://m.edsoo.ru/7f416c48">https://m.edsoo.ru/7f416c48</a>
68	Обобщающее повторение по теме "Взаимодействие природы и человека".	1			7М –28.05 76 –30.05 7В -26.05	Библиотека ЦОК <a href="https://m.edsoo.ru/7f416c48">https://m.edsoo.ru/7f416c48</a>
<b>ОБЩЕЕ КОЛИЧЕСТВО ЧАСОВ ПО ПРОГРАММЕ</b>		<b>68</b>	<b>4</b>	<b>12</b>		

## 8 КЛАСС

№ п/п	Тема урока	Количество часов			Дата изучения	Электронные (цифровые) образовательные ресурсы
		Всего	Контроль ные работы	Практичес кие работы		
1	История освоения и заселения территории современной России в XI—XVI вв.	1			8м –04.09 8г –04.09 8о – 02.09	Библиотека ЦОК <a href="https://m.edsoo.ru/7f418d72">https://m.edsoo.ru/7f418d72</a>
2	Расширение территории России в XVI—XIX вв. Русские первопроходцы	1			8м –06.09 8г –06.09 8о – 06.09	Библиотека ЦОК <a href="https://m.edsoo.ru/7f418d72">https://m.edsoo.ru/7f418d72</a>
3	Изменения внешних границ России в XX в.	1			8м –11.09 8г –11.09 8о – 09.09	Библиотека ЦОК <a href="https://m.edsoo.ru/7f418d72">https://m.edsoo.ru/7f418d72</a>
4	Воссоединение Крыма с Россией. <b>Практическая работа (обучающая) "Представление в виде таблицы сведений об изменении границ России на разных исторических этапах на основе анализа географических карт"</b>	1		0.5	8м –13.09 8г –13.09 8о – 13.09	Библиотека ЦОК <a href="https://m.edsoo.ru/7f418d72">https://m.edsoo.ru/7f418d72</a>
5	Государственная территория России. Территориальные воды. Государственная граница России. Географическое положение России	1			8м –18.09 8г –18.09 8о – 16.09	Библиотека ЦОК <a href="https://m.edsoo.ru/7f418d72">https://m.edsoo.ru/7f418d72</a>
6	Границы Российской Федерации. Страны — соседи России. Моря, омывающие территорию России	1			8м –20.09 8г –20.09 8о – 20.09	Библиотека ЦОК <a href="https://m.edsoo.ru/7f418d72">https://m.edsoo.ru/7f418d72</a>
7	<b>Входная контрольная работа</b>	1	1		8м –04.10 8г –25.09 8о – 23.09	Библиотека ЦОК <a href="https://m.edsoo.ru/7f418d72">https://m.edsoo.ru/7f418d72</a>
8	Россия на карте часовых поясов мира. Карта часовых зон России	1			8м –27.09 8г –27.09 8о – 27.09	Библиотека ЦОК <a href="https://m.edsoo.ru/7f418d72">https://m.edsoo.ru/7f418d72</a>

9	<b>Практическая работа (оценочная) "Определение различия во времени для разных городов России по карте часовых зон"</b>	1		1	8м –02.10 8г –02.10 8о – 30.09	Библиотека ЦОК <a href="https://m.edsoo.ru/7f418d72">https://m.edsoo.ru/7f418d72</a>
10	Федеративное устройство России. Субъекты Российской Федерации, их равноправие и разнообразие	1			8м –04.10 8г –04.10 8о – 04.10	Библиотека ЦОК <a href="https://m.edsoo.ru/7f418d72">https://m.edsoo.ru/7f418d72</a>
11	Федеральные округа. Районирование. Виды районирования территории	1			8м –09.10 8г –09.10 8о – 07.10	Библиотека ЦОК <a href="https://m.edsoo.ru/7f418d72">https://m.edsoo.ru/7f418d72</a>
12	<b>Макрорегионы России. Крупные географические районы России. Практическая работа (оценочная) "Обозначение на контурной карте и сравнение границ федеральных округов и макрорегионов с целью выявления состава и особенностей географического положения"</b>	1			8м –11.10 8г –11.10 8о – 11.10	Библиотека ЦОК <a href="https://m.edsoo.ru/7f418d72">https://m.edsoo.ru/7f418d72</a>
13	Обобщающее повторение по теме "Географическое пространство России"	1		1	8м –16.10 8г –16.10 8о – 14.10	Библиотека ЦОК <a href="https://m.edsoo.ru/7f418d72">https://m.edsoo.ru/7f418d72</a>
14	Природные условия и природные ресурсы. Классификации природных ресурсов	1			8м –18.10 8г –18.10 8о – 18.10	Библиотека ЦОК <a href="https://m.edsoo.ru/7f418d72">https://m.edsoo.ru/7f418d72</a>
15	Природно-ресурсный капитал и экологический потенциал России. Принципы рационального природопользования и методы их реализации	1			8м –23.10 8г –23.10 8о – 21.10	Библиотека ЦОК <a href="https://m.edsoo.ru/7f418d72">https://m.edsoo.ru/7f418d72</a>
16	Минеральные ресурсы страны и проблемы их рационального использования. Основные ресурсные базы	1			8м –25.10 8г –25.10 8о – 25.10	Библиотека ЦОК <a href="https://m.edsoo.ru/7f418d72">https://m.edsoo.ru/7f418d72</a>
17	<b>Практическая работа (обучающая) "Характеристика природно-ресурсного капитала своего края по картам и статистическим материалам"</b>	1		1	8м –06.11 8г –06.11 8о – 08.11	Библиотека ЦОК <a href="https://m.edsoo.ru/7f418d72">https://m.edsoo.ru/7f418d72</a>

18	Основные этапы формирования земной коры на территории России. Платформы и плиты. Пояса горообразования. Геохронологическая таблица	1			8м –08.11 8г –08.11 8о – 11.11	Библиотека ЦОК <a href="https://m.edsoo.ru/7f418d72">https://m.edsoo.ru/7f418d72</a>
19	Основные формы рельефа и особенности их распространения на территории России	1			8м –13.11 8г –13.11 8о – 15.11	Библиотека ЦОК <a href="https://m.edsoo.ru/7f418d72">https://m.edsoo.ru/7f418d72</a>
20	Зависимость между тектоническим строением, рельефом и размещением основных групп полезных ископаемых по территории страны	1			8м –15.11 8г –15.11 8о – 18.11	Библиотека ЦОК <a href="https://m.edsoo.ru/7f418d72">https://m.edsoo.ru/7f418d72</a>
21	Современные процессы, формирующие рельеф. Области современного горообразования, землетрясений и вулканизма	1			8м –20.11 8г –20.11 8о – 22.11	Библиотека ЦОК <a href="https://m.edsoo.ru/7f418d72">https://m.edsoo.ru/7f418d72</a>
22	Влияние внешних процессов на формирование рельефа. Древнее и современное оледенения	1			8м –22.11 8г –22.11 8о – 25.11	Библиотека ЦОК <a href="https://m.edsoo.ru/7f418d72">https://m.edsoo.ru/7f418d72</a>
23	<b>Практическая работа (оценочная) "Объяснение распространения по территории России опасных геологических явлений"</b>	1		1	8м –27.11 8г –27.11 8о – 29.11	Библиотека ЦОК <a href="https://m.edsoo.ru/7f418d72">https://m.edsoo.ru/7f418d72</a>
24	Изменение рельефа под влиянием деятельности человека. Антропогенные формы рельефа	1			8м –29.11 8г –29.11 8о – 02.12	Библиотека ЦОК <a href="https://m.edsoo.ru/7f418d72">https://m.edsoo.ru/7f418d72</a>
25	Особенности рельефа своего края. <b>Практическая работа (обучающая) "Объяснение особенностей рельефа своего края"</b>	1		0.5	8м –04.12 8г –04.12 8о – 02.12	Библиотека ЦОК <a href="https://m.edsoo.ru/7f418d72">https://m.edsoo.ru/7f418d72</a>
26	Факторы, определяющие климат России	1			8м –06.12 8г –06.12 8о – 06.12	Библиотека ЦОК <a href="https://m.edsoo.ru/7f418d72">https://m.edsoo.ru/7f418d72</a>
27	Основные типы воздушных масс и их циркуляция на территории России. Атмосферные фронты, циклоны и антициклоны. Карты погоды.	1		0.5	8м –11.12 8г –11.12 8о – 09.12	Библиотека ЦОК <a href="https://m.edsoo.ru/7f418d72">https://m.edsoo.ru/7f418d72</a>

	<b>Практическая работа (обучающая) "Описание и прогнозирование погоды территории по карте погоды"</b>					
28	Распределение температуры воздуха по территории России	1			8м –13.11 8г –13.12 8о – 13.12	Библиотека ЦОК <a href="https://m.edsoo.ru/7f418d72">https://m.edsoo.ru/7f418d72</a>
29	Распределение атмосферных осадков по территории России. Коэффициент увлажнения. <b>Практическая работа (оценочная) "Определение и объяснение по картам закономерностей распределения солнечной радиации, средних температур января и июля, годового количества атмосферных осадков, испаряемости по территории страны"</b>	1		0.5	8м –18.12 8г –18.12 8о – 16.12	Библиотека ЦОК <a href="https://m.edsoo.ru/7f418d72">https://m.edsoo.ru/7f418d72</a>
30	<b>Полугодовая контрольная работа.</b> Климатические пояса и типы климатов России, их характеристики	1	1		8м –13.12 8г –20.12 8о – 20.12	Библиотека ЦОК <a href="https://m.edsoo.ru/7f418d72">https://m.edsoo.ru/7f418d72</a>
31	Изменение климата под влиянием естественных и антропогенных факторов. Влияние климата на жизнь и хозяйственную деятельность населения. Агроклиматические ресурсы. Опасные и неблагоприятные метеорологические явления	1			8м –20.12 8г –20.12 8о – 20.12	Библиотека ЦОК <a href="https://m.edsoo.ru/7f418d72">https://m.edsoo.ru/7f418d72</a>
32	Особенности климата своего края. <b>Практическая работа (обучающая) "Оценка влияния основных климатических показателей своего края на жизнь и хозяйственную деятельность населения"</b>	1		0.5	8м –25.12 8г –25.12 8о – 23.12	Библиотека ЦОК <a href="https://m.edsoo.ru/7f418d72">https://m.edsoo.ru/7f418d72</a>
33	Моря как аквальные ПК	1			8м –27.12 8г –27.12 8о – 27.12	Библиотека ЦОК <a href="https://m.edsoo.ru/7f418d72">https://m.edsoo.ru/7f418d72</a>
34	Реки России. Распределение рек по бассейнам океанов. <b>Практическая работа (обучающая) "Объяснение распространения опасных гидрологических"</b>	1		0.5	8м –10.01 8г –10.01 8о – 10.01	Библиотека ЦОК <a href="https://m.edsoo.ru/7f418d72">https://m.edsoo.ru/7f418d72</a>



	<b>природных явлений на территории страны"</b>					
35	Роль рек в жизни населения и развитии хозяйства России. <b>Практическая работа (оценочная)</b> <b>"Сравнение особенностей режима и характера течения двух рек России"</b>	1		0.5	8м –15.01 8г –15.01 8о – 13.01	Библиотека ЦОК <a href="https://m.edsoo.ru/7f418d72">https://m.edsoo.ru/7f418d72</a>
36	Крупнейшие озёра, их происхождение. Болота. Подземные воды	1			8м –17.01 8г –17.01 8о – 15.01	Библиотека ЦОК <a href="https://m.edsoo.ru/7f418d72">https://m.edsoo.ru/7f418d72</a>
37	Ледники. Многолетняя мерзлота	1			8м –22.01 8г –22.01 8о – 17.01	Библиотека ЦОК <a href="https://m.edsoo.ru/7f418d72">https://m.edsoo.ru/7f418d72</a>
38	Неравномерность распределения водных ресурсов. Рост их потребления и загрязнения. Пути сохранения качества водных ресурсов. Внутренние воды и водные ресурсы своего региона и своей местности	1			8м –24.01 8г –24.01 8о – 20.01	Библиотека ЦОК <a href="https://m.edsoo.ru/7f418d72">https://m.edsoo.ru/7f418d72</a>
39	Обобщающее повторение по темам: "Геологическое строение, рельеф и полезные ископаемые", "Климат и климатические ресурсы", "Моря России и внутренние воды"	1			8м –29.01 8г –29.01 8о – 24.01	Библиотека ЦОК <a href="https://m.edsoo.ru/7f418d72">https://m.edsoo.ru/7f418d72</a>
40	Почва — особый компонент природы. Факторы образования почв	1			8м –31.01 8г –31.01 8о – 27.01	Библиотека ЦОК <a href="https://m.edsoo.ru/7f418d72">https://m.edsoo.ru/7f418d72</a>
41	Основные зональные типы почв, их свойства, различия в плодородии	1			8м –05.02 8г –05.02 8о – 31.01	Библиотека ЦОК <a href="https://m.edsoo.ru/7f418d72">https://m.edsoo.ru/7f418d72</a>
42	Почвенные ресурсы России. Меры по сохранению плодородия почв: мелиорация земель, борьба с эрозией почв и их загрязнением	1			8м –07.02 8г –07.02 8о – 03.02	Библиотека ЦОК <a href="https://m.edsoo.ru/7f418d72">https://m.edsoo.ru/7f418d72</a>
43	Богатство растительного и животного мира России: видовое разнообразие, факторы, его определяющие	1			8м –12.02 8г –12.02	Библиотека ЦОК <a href="https://m.edsoo.ru/7f418d72">https://m.edsoo.ru/7f418d72</a>

					8о – 07.02	
44	Особенности растительного и животного мира различных природно-хозяйственных зон России	1			8м –14.02 8г –14.02 8о – 10.02	Библиотека ЦОК <a href="https://m.edsoo.ru/7f418d72">https://m.edsoo.ru/7f418d72</a>
45	Природно-хозяйственные зоны России: взаимосвязь и взаимообусловленность их компонентов	1			8м –19.02 8г –19.02 8о – 14.02	Библиотека ЦОК <a href="https://m.edsoo.ru/7f418d72">https://m.edsoo.ru/7f418d72</a>
46	Природно-хозяйственные зоны России. Арктическая пустыня, тундра и лесотундра	1			8м –21.02 8г –21.02 8о – 17.02	Библиотека ЦОК <a href="https://m.edsoo.ru/7f418d72">https://m.edsoo.ru/7f418d72</a>
47	Природно-хозяйственные зоны России. Тайга	1			8м –26.02 8г –26.02 8о – 21.02	Библиотека ЦОК <a href="https://m.edsoo.ru/7f418d72">https://m.edsoo.ru/7f418d72</a>
48	Природно-хозяйственные зоны России. Смешанные и широколиственные леса	1			8м –28.02 8г –28.02 8о – 24.02	Библиотека ЦОК <a href="https://m.edsoo.ru/7f418d72">https://m.edsoo.ru/7f418d72</a>
49	Природно-хозяйственные зоны России. Степи и лесостепи	1			8м –05.03 8г –05.03 8о – 28.02	Библиотека ЦОК <a href="https://m.edsoo.ru/7f418d72">https://m.edsoo.ru/7f418d72</a>
50	Природно-хозяйственные зоны России. Пустыни и полупустыни	1			8м –07.03 8г –07.03 8о – 03.03	Библиотека ЦОК <a href="https://m.edsoo.ru/7f418d72">https://m.edsoo.ru/7f418d72</a>
51	Высотная поясность в горах на территории России. Горные системы европейской части России (Крымские горы, Кавказ, Урал)	1			8м –12.03 8г –12.03 8о – 07.03	Библиотека ЦОК <a href="https://m.edsoo.ru/7f418d72">https://m.edsoo.ru/7f418d72</a>
52	Горные системы азиатской части России. <b>Практическая работа (оценочная) "Объяснение различий структуры высотной поясности в горных системах"</b>	1		0.5	8м –14.03 8г –14.03 8о – 10.03	Библиотека ЦОК <a href="https://m.edsoo.ru/7f418d72">https://m.edsoo.ru/7f418d72</a>
53	Природные ресурсы природно-хозяйственных зон и их	1		0.5	8м –19.03	Библиотека ЦОК

	использование, экологические проблемы. <b>Практическая работа (оценочная) "Анализ различных точек зрения о влиянии глобальных климатических изменений на природу, на жизнь и хозяйственную деятельность населения на основе анализа нескольких источников информации"</b>				8г –19.03 8о – 14.03	<a href="https://m.edsoo.ru/7f418d72">https://m.edsoo.ru/7f418d72</a>
54	Особо охраняемые природные территории России и своего края. Объекты Всемирного природного наследия ЮНЕСКО; растения и животные, занесённые в Красную книгу России	1			8м –21.03 8г –21.03 8о – 17.03	Библиотека ЦОК <a href="https://m.edsoo.ru/7f418d72">https://m.edsoo.ru/7f418d72</a>
55	Обобщающее повторение по теме "Природно-хозяйственные зоны"	1			8м –04.04 8г –04.04 8о – 24.03	Библиотека ЦОК <a href="https://m.edsoo.ru/7f418d72">https://m.edsoo.ru/7f418d72</a>
56	Динамика численности населения России в XX—XXI вв. и факторы, определяющие её. Переписи населения России. Основные меры современной демографической политики государства	1			8м –09.04 8г –09.04 8о – 24.03	Библиотека ЦОК <a href="https://m.edsoo.ru/7f418d72">https://m.edsoo.ru/7f418d72</a>
57	Естественное движение населения. Географические различия в пределах разных регионов России	1			8м –11.04 8г –11.04 8о – 04.04	Библиотека ЦОК <a href="https://m.edsoo.ru/7f418d72">https://m.edsoo.ru/7f418d72</a>
58	Миграции. Государственная миграционная политика Российской Федерации. <b>Практическая работа (оценочная) «Определение по статистическим данным общего, естественного (или) миграционного прироста населения отдельных субъектов (федеральных округов) Российской Федерации или своего региона»</b>	1		0.5	8м –16.04 8г –16.11 8о – 07.04	Библиотека ЦОК <a href="https://m.edsoo.ru/7f418d72">https://m.edsoo.ru/7f418d72</a>
59	Географические особенности размещения населения. Основная полоса расселения. Плотность населения	1			8м – 18.04 8г –18.04 8о – 11.04	Библиотека ЦОК <a href="https://m.edsoo.ru/7f418d72">https://m.edsoo.ru/7f418d72</a>
60	Городское и сельское население. Виды городских и	1			8м –23.04	Библиотека ЦОК

	сельских населённых пунктов. Урбанизация в России. Крупнейшие города и городские агломерации. Роль городов в жизни страны				8г –23.04 8о – 14.04	<a href="https://m.edsoo.ru/7f418d72">https://m.edsoo.ru/7f418d72</a>
61	Сельская местность и современные тенденции сельского расселения	1			8м – 25.04 8г –25.04 8о – 18.04	Библиотека ЦОК <a href="https://m.edsoo.ru/7f418d72">https://m.edsoo.ru/7f418d72</a>
62	<b>Промежуточная аттестация. Контрольная работа.</b>	1	1		8м –25.04 8г –07.05 8о – 06.05	Библиотека ЦОК <a href="https://m.edsoo.ru/7f418d72">https://m.edsoo.ru/7f418d72</a>
63	Россия — многонациональное государство. Крупнейшие народы России и их расселение. Титульные этносы. <b>Практическая работа (обучающая) "Построение картограммы «Доля титульных этносов в численности населения республик и автономных округов РФ».</b> Всероссийская проверочная работа.	1		0.5	8м –30.04 8г –30.04 8о – 21.04	Библиотека ЦОК <a href="https://m.edsoo.ru/7f418d72">https://m.edsoo.ru/7f418d72</a>
64	География религий. Объекты Всемирного культурного наследия ЮНЕСКО на территории России. Всероссийская проверочная работа.	1			8м –02.05 8г –02.05 8о – 25.04	Библиотека ЦОК <a href="https://m.edsoo.ru/7f418d72">https://m.edsoo.ru/7f418d72</a>
65	Половой и возрастной состав населения России	1			8м –07.05 8г –07.05 8о – 29.04	Библиотека ЦОК <a href="https://m.edsoo.ru/7f418d72">https://m.edsoo.ru/7f418d72</a>
66	Половозрастные пирамиды. Средняя прогнозируемая продолжительность жизни населения России. <b>Практическая работа (обучающая) "Объяснение динамики половозрастного состава населения России на основе анализа половозрастных пирамид"</b>	1		0.5	8м –14.05 8г –14.05 8о – 02.05	Библиотека ЦОК <a href="https://m.edsoo.ru/7f418d72">https://m.edsoo.ru/7f418d72</a>
67	<b>Годовая контрольная работа</b>	1	1		8м –16.05 8г –23.05 8о – 23.05	Библиотека ЦОК <a href="https://m.edsoo.ru/7f418d72">https://m.edsoo.ru/7f418d72</a>

68	Понятие человеческого капитала. Трудовые ресурсы, рабочая сила. Качество населения и показатели, характеризующие его. ИЧР и его географические различия. <b>Практическая работа (обучающая) "Классификация Федеральных округов по особенностям естественного и механического движения населения"</b>	1		0.5	8м –21.05 8г –21.05 8о – 23.05	Библиотека ЦОК <a href="https://m.edsoo.ru/7f418d72">https://m.edsoo.ru/7f418d72</a>
ОБЩЕЕ КОЛИЧЕСТВО ЧАСОВ ПО ПРОГРАММЕ		68	4	10.5		

## 9 КЛАСС

№ п/п	Тема урока	Количество часов			Дата изучения	Электронные (цифровые) образовательные ресурсы
		Всего	Контрольные работы	Практические работы		
1	Состав хозяйства. Отраслевая структура, функциональная и территориальная структуры хозяйства страны, факторы их формирования и развития. Факторы производства	1			9м –03.09 9г – 04.09 9о – 04.09	Библиотека ЦОК <a href="https://m.edsoo.ru/7f41b112">https://m.edsoo.ru/7f41b112</a>
2	Экономико-географическое положение России как фактор развития её хозяйства. ВВП и ВРП. Экономические карты. «Стратегия пространственного развития Российской Федерации на период до 2025 года». Геостратегические территории	1			9м –05.09 9г – 05.09 9о -05.09	Библиотека ЦОК <a href="https://m.edsoo.ru/7f41b112">https://m.edsoo.ru/7f41b112</a>
3	Производственный капитал. Себестоимость и рентабельность производства. Условия и факторы размещения хозяйства. <b>Практическая работа (обучающая) "Определение влияния географического положения России на особенности отраслевой и территориальной структуры хозяйства"</b>	1		0.5	9м –10.09 9г – 11.09 9о -11.09	Библиотека ЦОК <a href="https://m.edsoo.ru/7f41b112">https://m.edsoo.ru/7f41b112</a>
4	<b>Входная контрольная работа</b>	1	1		9м –12.09 9г – 12.09 9о -12.09	Библиотека ЦОК <a href="https://m.edsoo.ru/7f41b112">https://m.edsoo.ru/7f41b112</a>
5	ТЭК. Место России в мировой добыче основных видов топливных ресурсов. Угольная промышленность	1			9м –17.09 9г – 18.09 9о -18.09	Библиотека ЦОК <a href="https://m.edsoo.ru/7f41b112">https://m.edsoo.ru/7f41b112</a>

6	Нефтяная промышленность	1			9м –19.09 9г – 19.09 9о -19.09	Библиотека ЦОК <a href="https://m.edsoo.ru/7f41b112">https://m.edsoo.ru/7f41b112</a>
7	Газовая промышленность	1			9м –24.09 9г – 25.09 9о -25.09	Библиотека ЦОК <a href="https://m.edsoo.ru/7f41b112">https://m.edsoo.ru/7f41b112</a>
8	Электроэнергетика. Место России в мировом производстве электроэнергии. Основные типы электростанций. <b>Практическая работа (оценочная) "Анализ статистических и текстовых материалов с целью сравнения стоимости электроэнергии для населения России в различных регионах"</b>	1		0.5	9м –26.09 9г – 26.09 9о -26.09	Библиотека ЦОК <a href="https://m.edsoo.ru/7f41b112">https://m.edsoo.ru/7f41b112</a>
9	Электростанции, использующие возобновляемые источники энергии. Энергосистемы. Влияние ТЭК на окружающую среду. Основные положения "Энергетической стратегии России на период до 2035 года". <b>Практическая работа (обучающая) "Сравнительная оценка возможностей для развития энергетики ВИЭ в отдельных регионах страны"</b>	1		0.5	9м –01.10 9г – 02.10 9о -02.10	Библиотека ЦОК <a href="https://m.edsoo.ru/7f41b112">https://m.edsoo.ru/7f41b112</a>
10	Обобщающее повторение по теме "Топливо-энергетический комплекс (ТЭК)"	1			9м –03.10 9г – 03.10 9о -03.10	Библиотека ЦОК <a href="https://m.edsoo.ru/7f41b112">https://m.edsoo.ru/7f41b112</a>
11	Металлургический комплекс. Metallургические базы России. Влияние металлургии на окружающую среду. Основные положения "Стратегии развития чёрной и цветной металлургии России до 2030 года"	1			9м –08.10 9г – 09.10 9о -09.10	Библиотека ЦОК <a href="https://m.edsoo.ru/7f41b112">https://m.edsoo.ru/7f41b112</a>
12	Место России в мировом производстве чёрных металлов. Особенности технологии производства чёрных металлов. География металлургии чёрных металлов: основные районы и центры	1			9м –10.10 9г – 10.10 9о -10.10	Библиотека ЦОК <a href="https://m.edsoo.ru/7f41b112">https://m.edsoo.ru/7f41b112</a>

13	Место России в мировом производстве цветных металлов. Особенности технологии производства цветных металлов. География металлургии цветных металлов: основные районы и центры. <b>Практическая работа (обучающая) "Выявление факторов, влияющих на себестоимость производства предприятий металлургического комплекса в различных регионах страны (по выбору)"</b>	1		0.5	9м –15.10 9г – 16.10 9о -16.10	Библиотека ЦОК <a href="https://m.edsoo.ru/7f41b112">https://m.edsoo.ru/7f41b112</a>
14	Машиностроительный комплекс. Роль машиностроения в реализации целей политики импортозамещения. <b>Практическая работа (оценочная) "Выявление факторов, повлиявших на размещение машиностроительного предприятия (по выбору) на основе анализа различных источников информации"</b>	1		0.5	9м –17.10 9г – 17.10 9о -17.10	Библиотека ЦОК <a href="https://m.edsoo.ru/7f41b112">https://m.edsoo.ru/7f41b112</a>
15	География важнейших отраслей машиностроительного комплекса: основные районы и центры. Значение отрасли для создания экологически эффективного оборудования. Перспективы развития машиностроения России	1			9м –22.10 9г – 23.10 9о -23.10	Библиотека ЦОК <a href="https://m.edsoo.ru/7f41b112">https://m.edsoo.ru/7f41b112</a>
16	Обобщение по темам "Металлургический комплекс" и "Машиностроительный комплекс"	1			9м –24.10 9г – 24.10 9о -24.10	Библиотека ЦОК <a href="https://m.edsoo.ru/7f41b112">https://m.edsoo.ru/7f41b112</a>
17	Химическая промышленность. Состав, место и значение в хозяйстве. Место России в мировом производстве химической продукции	1			9м –05.11 9г – 06.11 9о -06.11	Библиотека ЦОК <a href="https://m.edsoo.ru/7f41b112">https://m.edsoo.ru/7f41b112</a>
18	Факторы размещения предприятий. Химическая промышленность и охрана окружающей среды. Основные положения "Стратегии развития химического и нефтехимического комплекса на период до 2030 года"	1			9м –07.11 9г – 07.11 9о -07.11	Библиотека ЦОК <a href="https://m.edsoo.ru/7f41b112">https://m.edsoo.ru/7f41b112</a>



19	Лесопромышленный комплекс. Состав, место и значение в хозяйстве. Место России в мировом производстве продукции лесного комплекса	1			9М –12.11 9Г – 13.11 9О -13.11	Библиотека ЦОК <a href="https://m.edsoo.ru/7f41b112">https://m.edsoo.ru/7f41b112</a>
20	География важнейших отраслей. Лесное хозяйство и окружающая среда. <b>Практическая работа (оценочная) "Анализ документов «Прогноз развития лесного сектора Российской Федерации до 2030 года» (Гл. 1, 3 и 11) и «Стратегия развития лесного комплекса Российской Федерации до 2030 года» (Гл. II и III, Приложения № 1 и № 18) с целью определения перспектив и проблем развития комплекса"</b>	1		0.5	9М –14.11 9Г – 14.11 9О -14.11	Библиотека ЦОК <a href="https://m.edsoo.ru/7f41b112">https://m.edsoo.ru/7f41b112</a>
21	Обобщающее повторение по теме "Химико-лесной комплекс"	1			9М –19.11 9Г – 20.11 9О -20.11	Библиотека ЦОК <a href="https://m.edsoo.ru/7f41b112">https://m.edsoo.ru/7f41b112</a>
22	Агропромышленный комплекс. Состав, место и значение в экономике страны. Сельское хозяйство. Сельское хозяйство и окружающая среда	1			9М –21.11 9Г – 21.11 9О -21.11	Библиотека ЦОК <a href="https://m.edsoo.ru/7f41b112">https://m.edsoo.ru/7f41b112</a>
23	Растениеводство и животноводство: география основных отраслей	1			9М –26.11 9Г – 27.11 9О -27.11	Библиотека ЦОК <a href="https://m.edsoo.ru/7f41b112">https://m.edsoo.ru/7f41b112</a>
24	Пищевая промышленность. Лёгкая промышленность. Состав, место и значение в хозяйстве. Факторы размещения предприятий. Лёгкая промышленность и охрана окружающей среды	1			9М –28.11 9Г – 28.11 9О -28.11	Библиотека ЦОК <a href="https://m.edsoo.ru/7f41b112">https://m.edsoo.ru/7f41b112</a>
25	"Стратегия развития агропромышленного и рыбохозяйственного комплексов Российской Федерации на период до 2030 года". Особенности АПК своего края. <b>Практическая работа (оценочная) "Определение влияния природных и социальных факторов на размещение отраслей АПК"</b>	1		0.5	9М –03.12 9Г – 04.12 9О -04.12	Библиотека ЦОК <a href="https://m.edsoo.ru/7f41b112">https://m.edsoo.ru/7f41b112</a>

26	<b>Полугодовая контрольная работа</b>	1	1		9м –05.12 9г – 05.12 9о -05.12	Библиотека ЦОК <a href="https://m.edsoo.ru/7f41b112">https://m.edsoo.ru/7f41b112</a>
27	Инфраструктурный комплекс. Транспорт. Состав, место и значение в хозяйстве. Крупнейшие транспортные узлы. "Стратегия развития транспорта России на период до 2030 года"	1			9м –10.12 9г – 11.12 9о -11.12	Библиотека ЦОК <a href="https://m.edsoo.ru/7f41b112">https://m.edsoo.ru/7f41b112</a>
28	Морской и внутренний водный транспорт. <b>Практическая работа (обучающая) "Анализ статистических данных с целью определения доли отдельных морских бассейнов в грузоперевозках и объяснение выявленных различий"</b>	1		0.5	9м –12.12 9г – 12.12 9о -12.12	Библиотека ЦОК <a href="https://m.edsoo.ru/7f41b112">https://m.edsoo.ru/7f41b112</a>
29	География отдельных видов транспорта. Основные транспортные пути. Транспорт и охрана окружающей среды	1			9м –17.12 9г – 18.12 9о -18.12	Библиотека ЦОК <a href="https://m.edsoo.ru/7f41b112">https://m.edsoo.ru/7f41b112</a>
30	Информационная инфраструктура. Основные линии связи. Проблемы и перспективы развития комплекса. Федеральный проект "Информационная инфраструктура"	1			9м –19.12 9г – 19.12 9о -19.12	Библиотека ЦОК <a href="https://m.edsoo.ru/7f41b112">https://m.edsoo.ru/7f41b112</a>
31	Рекреационное хозяйство. <b>Практическая работа (оценочная) "Характеристика туристско-рекреационного потенциала своего края"</b>	1		0.5	9м –24.12 9г – 25.12 9о -25.12	Библиотека ЦОК <a href="https://m.edsoo.ru/7f41b112">https://m.edsoo.ru/7f41b112</a>
32	Обобщающее повторение по теме "Инфраструктурный комплекс"	1			9м –26.12 9г – 26.12 9о -26.12	Библиотека ЦОК <a href="https://m.edsoo.ru/7f41b112">https://m.edsoo.ru/7f41b112</a>
33	Государственная политика как фактор размещения производства. "Стратегия пространственного развития Российской Федерации до 2025 года": основные положения	1			9м –09.01 9г – 09.01 9о -09.01	Библиотека ЦОК <a href="https://m.edsoo.ru/7f41b112">https://m.edsoo.ru/7f41b112</a>

34	Развитие хозяйства и состояние окружающей среды. "Стратегия экологической безопасности Российской Федерации до 2025 года" и государственные меры по переходу России к модели устойчивого развития. <b>Практическая работа (обучающая) "Сравнительная оценка вклада отдельных отраслей хозяйства в загрязнение окружающей среды на основе анализа статистических материалов"</b>	1		0.5	9м –14.01 9г – 15.01 9о -15.01	Библиотека ЦОК <a href="https://m.edsoo.ru/7f41b112">https://m.edsoo.ru/7f41b112</a>
35	Европейский Север России. Географическое положение. Особенности природно-ресурсного потенциала	1			9м –16.01 9г – 16.01 9о -16.01	Библиотека ЦОК <a href="https://m.edsoo.ru/7f41b112">https://m.edsoo.ru/7f41b112</a>
36	Европейский Север России. Особенности населения	1			9м –21.01 9г – 22.01 9о -22.01	Библиотека ЦОК <a href="https://m.edsoo.ru/7f41b112">https://m.edsoo.ru/7f41b112</a>
37	Европейский Север России. Особенности хозяйства. Социально-экономические и экологические проблемы и перспективы развития	1			9м –23.01 9г – 23.01 9о -23.01	Библиотека ЦОК <a href="https://m.edsoo.ru/7f41b112">https://m.edsoo.ru/7f41b112</a>
38	Северо-Запад России. Географическое положение. Особенности природно-ресурсного потенциала	1			9м –28.01 9г – 29.01 9о -29.01	Библиотека ЦОК <a href="https://m.edsoo.ru/7f41b112">https://m.edsoo.ru/7f41b112</a>
39	Северо-Запад России. Особенности населения и хозяйства. Социально-экономические и экологические проблемы и перспективы развития	1			9м –30.01 9г – 30.01 9о -30.01	Библиотека ЦОК <a href="https://m.edsoo.ru/7f41b112">https://m.edsoo.ru/7f41b112</a>
40	Центральная Россия. Географическое положение. Особенности природно-ресурсного потенциала	1			9м –04.02 9г – 05.02 9о -05.02	Библиотека ЦОК <a href="https://m.edsoo.ru/7f41b112">https://m.edsoo.ru/7f41b112</a>
41	Центральная Россия. Особенности населения	1			9м –06.02 9г – 06.02 9о -06.02	Библиотека ЦОК <a href="https://m.edsoo.ru/7f41b112">https://m.edsoo.ru/7f41b112</a>
42	Центральная Россия. Особенности хозяйства. Социально-экономические и экологические проблемы	1			9м –11.02 9г – 12.02 9о -12.02	Библиотека ЦОК <a href="https://m.edsoo.ru/7f41b112">https://m.edsoo.ru/7f41b112</a>

	и перспективы развития					
43	Поволжье. Географическое положение. Особенности природно-ресурсного потенциала	1			9м –13.02 9г – 13.02 9о – 13.02	Библиотека ЦОК <a href="https://m.edsoo.ru/7f41b112">https://m.edsoo.ru/7f41b112</a>
44	Поволжье. Особенности населения и хозяйства. Социально-экономические и экологические проблемы и перспективы развития	1			9м – 18.02 9г – 19.02 9о -19.02	Библиотека ЦОК <a href="https://m.edsoo.ru/7f41b112">https://m.edsoo.ru/7f41b112</a>
45	Юг Европейской части России. Географическое положение. Особенности природно-ресурсного потенциала	1			9м –20.02 9г – 20.02 9о -20.02	Библиотека ЦОК <a href="https://m.edsoo.ru/7f41b112">https://m.edsoo.ru/7f41b112</a>
46	Юг Европейской части России. Особенности населения	1			9м –25.02 9г – 26.02 9о -26.02	Библиотека ЦОК <a href="https://m.edsoo.ru/7f41b112">https://m.edsoo.ru/7f41b112</a>
47	Юг Европейской части России. Особенности хозяйства	1			9м –27.02 9г – 27.02 9о -27.02	Библиотека ЦОК <a href="https://m.edsoo.ru/7f41b112">https://m.edsoo.ru/7f41b112</a>
48	Юг Европейской части России. Социально-экономические и экологические проблемы и перспективы развития	1			9м –04.03 9г – 05.03 9о -05.03	Библиотека ЦОК <a href="https://m.edsoo.ru/7f41b112">https://m.edsoo.ru/7f41b112</a>
49	Урал. Географическое положение. Особенности природно-ресурсного потенциала. <b>Практическая работа (оценочная) "Сравнение ЭГП двух географических районов страны по разным источникам информации"</b>	1		0.5	9м –06.03 9г – 06.03 9о -06.03	Библиотека ЦОК <a href="https://m.edsoo.ru/7f41b112">https://m.edsoo.ru/7f41b112</a>
50	Урал. Особенности населения	1			9м –11.03 9г – 12.03 9о -12.03	Библиотека ЦОК <a href="https://m.edsoo.ru/7f41b112">https://m.edsoo.ru/7f41b112</a>
51	Урал. Особенности хозяйства. Социально-экономические и экологические проблемы и перспективы развития	1			9м –13.03 9г – 13.03 9о -13.03	Библиотека ЦОК <a href="https://m.edsoo.ru/7f41b112">https://m.edsoo.ru/7f41b112</a>
52	Классификация субъектов Российской Федерации	1		0.5	9м –18.03	Библиотека ЦОК

	Западного макрорегиона. <b>Практическая работа (обучающая) "Классификация субъектов Российской Федерации одного из географических районов России по уровню социально-экономического развития на основе статистических данных"</b>				9Г – 19.03 9о -19.03	<a href="https://m.edsoo.ru/7f41b112">https://m.edsoo.ru/7f41b112</a>
53	Обобщающее повторение по теме "Западный макрорегион (Европейская часть) России"	1			9М –20.03 9Г – 20.03 9о -20.03	Библиотека ЦОК <a href="https://m.edsoo.ru/7f41b112">https://m.edsoo.ru/7f41b112</a>
54	Сибирь. Географическое положение	1			9М –25.03 9Г – 09.04 9о -09.04	Библиотека ЦОК <a href="https://m.edsoo.ru/7f41b112">https://m.edsoo.ru/7f41b112</a>
55	Сибирь. Особенности природно-ресурсного потенциала	1			9М –08.04 9Г – 10.04 9о -10.04	Библиотека ЦОК <a href="https://m.edsoo.ru/7f41b112">https://m.edsoo.ru/7f41b112</a>
56	Сибирь. Особенности населения	1			9М –10.04 9Г – 16.04 9о -16.04	Библиотека ЦОК <a href="https://m.edsoo.ru/7f41b112">https://m.edsoo.ru/7f41b112</a>
57	Сибирь. Особенности хозяйства	1			9М –15.04 9Г – 17.04 9о -17.04	Библиотека ЦОК <a href="https://m.edsoo.ru/7f41b112">https://m.edsoo.ru/7f41b112</a>
58	Сибирь. Особенности хозяйства. Социально-экономические и экологические проблемы и перспективы развития	1			9М –17.04 9Г – 23.04 9о -23.04	Библиотека ЦОК <a href="https://m.edsoo.ru/7f41b112">https://m.edsoo.ru/7f41b112</a>
59	Дальний Восток. Географическое положение	1			9М –22.04 9Г – 24.04 9о -24.04	Библиотека ЦОК <a href="https://m.edsoo.ru/7f41b112">https://m.edsoo.ru/7f41b112</a>
60	Дальний Восток. Особенности природно-ресурсного потенциала	1			9М –24.04 9Г – 30.04 9о -30.04	Библиотека ЦОК <a href="https://m.edsoo.ru/7f41b112">https://m.edsoo.ru/7f41b112</a>
61	<b>Промежуточная аттестация. Контрольная работа.</b> Дальний Восток. Особенности населения	1	1		9М –29.04 9Г – 24.04	Библиотека ЦОК

					9о -24.04	<a href="https://m.edsoo.ru/7f41b112">https://m.edsoo.ru/7f41b112</a>
62	Дальний Восток. Особенности хозяйства. Социально-экономические и экологические проблемы и перспективы развития. <b>Практическая работа (обучающая) "Выявление факторов размещения предприятий одного из промышленных кластеров Дальнего Востока (по выбору)"</b>	1		0.5	9М –06.05 9Г – 07.05 9о -07.05	Библиотека ЦОК <a href="https://m.edsoo.ru/7f41b112">https://m.edsoo.ru/7f41b112</a>
63	Классификация субъектов Российской Федерации Восточного макрорегиона. <b>Практическая работа (оценочная) "Сравнение человеческого капитала двух географических районов (субъектов Российской Федерации) по заданным критериям"</b>	1		0.5	9М –08.05 9Г – 08.05 9о -08ю05	Библиотека ЦОК <a href="https://m.edsoo.ru/7f41b112">https://m.edsoo.ru/7f41b112</a>
64	Обобщающее повторение по теме "Восточный макрорегион (Азиатская часть)"	1			9М –13.05 9Г – 14.05 9о -13.05	Библиотека ЦОК <a href="https://m.edsoo.ru/7f41b112">https://m.edsoo.ru/7f41b112</a>
65	<b>Годовая контрольная работа.</b> Федеральные и региональные целевые программы	1	1		9М –13.05 9Г – 14.05 9о -14.05	Библиотека ЦОК <a href="https://m.edsoo.ru/7f41b112">https://m.edsoo.ru/7f41b112</a>
66	Государственная программа Российской Федерации "Социально-экономическое развитие Арктической зоны Российской Федерации"	1			9М –15.05 9Г – 15.05 9о -15.05	Библиотека ЦОК <a href="https://m.edsoo.ru/7f41b112">https://m.edsoo.ru/7f41b112</a>
67	Россия в системе международного географического разделения труда. Россия в составе международных экономических и политических организаций	1			9М –20.05 9Г – 21.05 9о -21.05	Библиотека ЦОК <a href="https://m.edsoo.ru/7f41b112">https://m.edsoo.ru/7f41b112</a>
68	Значение для мировой цивилизации географического пространства России. Объекты Всемирного природного и культурного наследия России	1			9М – 22.05 9Г – 22.05 9о -22.05	Библиотека ЦОК <a href="https://m.edsoo.ru/7f41b112">https://m.edsoo.ru/7f41b112</a>
ОБЩЕЕ КОЛИЧЕСТВО ЧАСОВ ПО ПРОГРАММЕ		68	4	7		



## **УЧЕБНО-МЕТОДИЧЕСКОЕ ОБЕСПЕЧЕНИЕ ОБРАЗОВАТЕЛЬНОГО ПРОЦЕССА ОБЯЗАТЕЛЬНЫЕ УЧЕБНЫЕ МАТЕРИАЛЫ ДЛЯ УЧЕНИКА**

- География, 5-6 классы/ Алексеев А.И., Николина В.В., Липкина Е.К. и другие, Акционерное общество «Издательство «Просвещение»
- География, 7 класс/ Алексеев А.И., Николина В.В., Липкина Е.К. и другие, Акционерное общество «Издательство «Просвещение»
- География, 8 класс/ Алексеев А.И., Николина В.В., Липкина Е.К. и другие, Акционерное общество «Издательство «Просвещение»
- География, 9 класс/ Алексеев А.И., Низовцев В.А., Николина В.В., Акционерное общество «Издательство «Просвещение»

## **МЕТОДИЧЕСКИЕ МАТЕРИАЛЫ ДЛЯ УЧИТЕЛЯ**

1. География. 5-6 классы: учебник для общеобразовательных учреждений / (А.И. Алексеев, Е.К. Липкина, В. В. Николина и др.). М.: Просвещение, 2023. – (Академический школьный учебник) (Полярная звезда)
2. География. 7 класс: учебник для общеобразовательных учреждений / (А.И. Алексеев, Е.К. Липкина, В. В. Николина и др.). М.: Просвещение. – (Полярная звезда)
3. География. 8 класс: учебник для общеобразовательных учреждений / (А.И. Алексеев, Е.К. Липкина, В. В. Николина и др.). М.: Просвещение. – (Полярная звезда)
4. География. 9 класс: учебник для общеобразовательных учреждений / (А.И. Алексеев и др.). М.: Просвещение. – (Полярная звезда)
5. Гусева Е.Е. География. «Конструктор» текущего контроля. 9 класс (пособие для учителя)
6. Николина В.В.. География. Поурочные разработки. 5-9 класс (пособие для учителя)
7. Сиротин В.И. Практические и самостоятельные работы учащихся по географии.
8. Электронное приложение к учебнику География 5-6 классы

## **ЦИФРОВЫЕ ОБРАЗОВАТЕЛЬНЫЕ РЕСУРСЫ И РЕСУРСЫ СЕТИ**

### **ИНТЕРНЕТ**

1. Видеоуроки по географии 5-9 класс <https://videouroki.net/video/geografiya/5-class/>
2. Занимательная география. 5-9 класс <https://videouroki.net/projects/3/index.php?id=zgeo5-6&utm>
3. Интерактивные уроки по географии для 1–9 классов <https://education.yandex.ru/geo/lessons/>
4. Карты <https://www.geomania.net/world/>
5. Образовательная платформа ЛЕКТА. Интерактивная тетрадь. <https://hw.lecta.ru/homework/new/840>
6. Презентации к урокам <https://www.geomania.net/5-class/>
7. Российская электронная школа <https://resh.edu.ru/subject/4/5/>
8. Тесты, опросы, кроссворды <https://app.onlinetestpad.com/tests>
9. Фильмы <https://www.geomania.net/video-5/>
10. ЯКласс <https://www.yaklass.ru/p/geografiya#program-5-9klass>



## ОЦЕНОЧНЫЕ МАТЕРИАЛЫ

### 5 КЛАСС

#### Стартовая контрольная работа

#### Часть А

##### **А1. Что такое Земля?**

- 1) планета; 2) звезда; 3) естественный спутник; 4) комета.

##### **А2. Сколько планет в Солнечной Системе?**

- 1) одна; 2) три; 3) восемь; 4) одиннадцать.

##### **А3. Какое небесное тело является спутником Земли?**

- 1) Солнце 2) Луна 3) Большая Медведица

##### **А4. Направление, на какую сторону света указывает Полярная звезда?**

- 1) юг 2) запад 3) восток 4) север

##### **А5. Какие горы являются условной границей между Европой и Азией?**

- 1) Уральские горы; 2) Алтай; 3) Кавказские горы; 4) Саяны

##### **А6. Какое море самое тёплое?**

- 1) Черное; 2) Балтийское; 3) Берингово; 4) Баренцево.

##### **А7. Какое озеро является самым глубоким пресным озером мира?**

- 1) Ладожское; 2) Онежское; 3) Байкал; 4) Каспийское.

##### **А8. Какой водоём искусственный?**

- 1) пруд; 2) река; 3) озеро; 4) море.

##### **А9. Какой лес называется тайгой?**

- 1) лиственный; 2) хвойный; 3) широколиственный; 4) смешанный.

##### **А10. Главным занятием коренного населения тундры является:**

- 1) земледелие 2) оленеводство 3) разведение пчёл; 4) рыболовство.

##### **А11. Какие почвы самые плодородные?**

- 1) тундровые; 2) луговые; 3) подзолистые; 4) чернозёмы.

##### **А12. Какое животное не является жителем пустыни?**

- 1) лось; 2) суслик; 3) верблюд; 4) тушканчик.

##### **А13. Из какого полезного ископаемого получают жидкое топливо?**

- 1) из глины; 2) из железной руды; 3) из нефти; 4) из торфа.

##### **А14. Страна, в которой я живу, расположена на материке:**

- 1) Антарктида 2) Евразия 3) Австралия 4) Африка

#### Часть Б

##### **Б1. Найди верное утверждение.**

- 1) Вокруг Солнца вращаются планеты;  
2) Вселенная вращается вокруг Солнца;  
3) Вокруг Солнца вращаются звёзды;  
4) Солнце вращается вокруг Земли.

##### **Б2. Какое озеро называют морем?**

- 1) Байкал; 2) Ладожское; 3) Онежское; 4) Каспийское.

##### **Б3. Что привлекает хлеборобов в степи?**

- 1) обилие влаги; 2) жаркое лето; 3) плодородные почвы; 4) там мало деревьев.

##### **Б4. Как правильно проводить вспашку на склонах?**

- 1) поперёк склона; 2) вдоль склона; 3) полосами; 4) ставить колья.

##### **Б5. Чем занимается в Арктике человек?**

- 1) исследованием природы; 2) животноводством; 3) добычей полезных ископаемых;  
4) охотой.

##### **Б6. Как происходит вращение Земли вокруг своей оси?**

- 1) с севера на юг; 2) с юга на север; 3) с запада на восток; 4) с востока на запад.

## Полугодовая контрольная работа

### Часть А

**1.Первым ввел термин «география»:**

- А – Пифагор.
- Б – Эратосфен.
- В – Аристотель.

**2.Следствием вращения Земли вокруг Солнца является:**

- А - смена времен года.
- Б - смена дня и ночи.
- В - солнечная активность.

**3. 4. Карта – это:**

- А - модель Земли.
- Б - модель Солнца.
- В - плоский чертеж земной поверхности.

**4. Одним из известнейших исследователей Древней Греции был ученый, который в 355 г. до н.э. пересек Гибралтарский пролив, достиг Британских островов, Скандинавского полуострова, Исландии и достиг северного Полярного круга.**

- А - Геродот.
- Б – Пифей.
- В – Марко Поло.

**5. Первым из европейцев, совершившим путешествие в Китай, является:**

- А - Марко Поло.
- Б – Афанасий Никитин..
- В – Васко да Гама.

**6. Книга «Хождение за три моря» описывает путешествия:**

- А- Марко Поло. Б- Афанасия Никитина. В- Генриха Мореплавателя.

**7. Воображаемая линия, находящаяся на уровне глаз наблюдателя на открыто местности называется ....**

- А) линией горизонта.
- Б) экватором.
- В) земной осью.

**8.Первые предположения о шарообразности Земли были выдвинуты в .....**

- А) Древнем Китае.
- Б) Древней Руси.
- В) Древней Индии.

**9.Первым ученым, выдвинувшим гипотезу о шарообразности Земли, был ....**

- А) Птолемей.
- Б) Пифагор.
- В) Пифей.

**10. Дополните утверждения:**

**Ориентирование – это**

---

Географическая карта – это

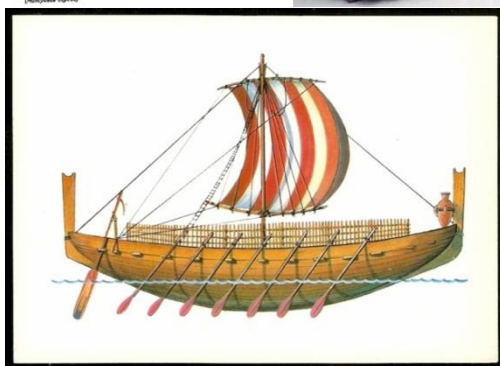
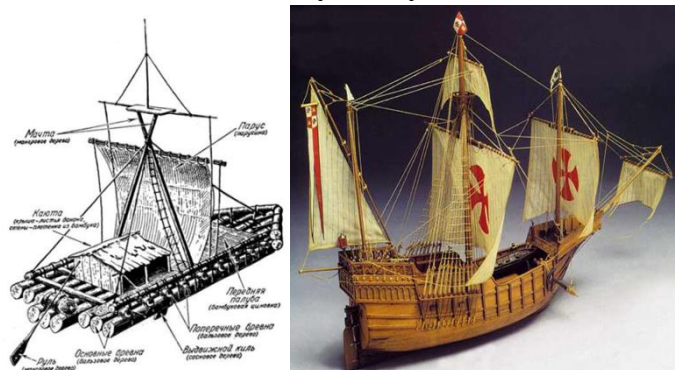
---

### Часть Б

**1. Расставьте планеты Солнечной системы по мере увеличения расстояния от них до Солнца. Запишите полученную последовательность.**

1. Сатурн.
2. Нептун.
3. Меркурий.
4. Земля.
5. Марс.
6. Юпитер.
7. Уран.
8. Венера.

**2. Кто на каком судне путешествовал.**



**3. Расставьте путешествия в хронологическом порядке.**

- А) путешествие Васко да Гамы вокруг Африки в Индию.
- Б) хождение за три моря Афанасия Никитина.
- В) первое кругосветное плавание экспедиции под руководством Фернана Магеллана.

### Промежуточная аттестация. Контрольная работа

1. Кто из ученых древности впервые использовал слово «география»?  
а) Пифагор; б) Аристотель; в) Пифей; г) Эратосфен.
2. Вид изображения, позволяющий подробно изучить небольшой по площади участок земной поверхности:  
а) глобус; б) географическая карта; в) план; г) аэрофотоснимок.
3. Какого из указанных направлений по сторонам горизонта не существует?  
а) Ю б) ЗВ в) СЗ г) ЮВ.
4. Следствием осевого вращения Земли является

- а) смена времён года                      в) смена дня и ночи  
 б) смена погоды                              г) смена времени
5. **Первое путешествие вокруг Африки совершили:**  
 а) викинги;    б) финикийцы;    в) древние греки;                      г) индусы.
6. **Какие из перечисленных объектов расположены на территории Евразии?**  
 а) Китай, Амазонка, Эйр-Норт;  
 б) Амур, Байкал, Рейн;  
 в) Аппалачи, Волга, Россия;  
 г) Эйр-Норт, Байкал, Виктория.
7. **Какие из перечисленных объектов расположены на территории Африки?**  
 а) Нил, Амазонка, Миссисипи;  
 б) Амур, Конго, Замбези;  
 в) Виктория, Танганьика, Нил;  
 г) Виктория, Танганьика, Байкал.
8. **Река, ручей, озеро, море входят в состав:**  
 а) атмосферы; в) биосферы;  
 б) гидросферы;              г) литосферы.
9. **Нижняя граница географической оболочки проходит:**  
 а) в атмосфере;              б) в гидросфере;              в) в литосфере;              г) в мантии.
10. **Сколько стран расположено на территории Антарктиды?**  
 а) 1    б) 6    в) 12    г) ни одной
11. **Расставьте материки Земли в порядке возрастания из площади:**  
 а) Антарктида;  
 б) Африка;  
 в) Евразия;  
 г) Австралия;
12. **Установите соответствие между названием материка и характерной его особенностью:**
- |                |                     |
|----------------|---------------------|
| 1) Евразия;    | а) Самый жаркий;    |
| 2) Африка;     | б) Самый холодный;  |
| 3) Антарктида; | в) Самый большой;   |
| 4) Австралия;  | г) Самый маленький. |
13. **Из предложенного списка выберите 3 объекта природы.**  
 а) компьютер;  
 б) хлеб;  
 в) песок;  
 г) море;  
 д) ручка;  
 е) собака.
14. **Кто совершил первое кругосветное путешествие?**
15. **Какой метод географических исследований применен при составлении этого текста?**

Тропические леса занимают значительную часть лесной площади мира и являются главным источником древесины ценных пород. Это огромная кладовая пищевых, технических, лекарственных и других полезных растений, широко вошедших в культуру и быт народов многих стран, а также послуживших источником генофонда диких сородичей для селекции и выведения культурных сортов. Чай и кофе, бананы и цитрусовые, гевея и тунг, как и многие сотни других ныне культивируемых полезных растений, являются выходцами из тропических лесов.

## 6 КЛАСС

### Входная контрольная работа

**1. Кто из ученых древности впервые использовал слово «география»?**

а) Пифагор; б) Аристотель; в) Пифей; г) Эратосфен.

**2. Вид изображения, позволяющий подробно изучить небольшой по площади участок земной поверхности:**

а) глобус; б) географическая карта; в) план; г) аэрофотоснимок.

**3. Какого из указанных направлений по сторонам горизонта не существует?**

а) Ю б) ЗВ в) СЗ г) ЮВ.

**4. Следствием осевого вращения Земли является:**

а) смена времён года б) смена погоды

в) смена дня и ночи г) смена времени

**5. Первое путешествие вокруг Африки совершили:**

а) викинги; б) финикийцы; в) древние греки; г) индусы.

**6. Какие из перечисленных объектов расположены на территории Евразии?**

а) Китай, Амазонка, Эйр-Норт; б) Амур, Байкал, Рейн; в) Аппалачи, Волга, Россия; г) Эйр-Норт, Байкал, Виктория

**7. Река, ручей, озеро, море входят в состав:**

а) атмосферы; б) гидросферы; в) биосферы; г) литосферы

**8. Нижняя граница географической оболочки проходит:**

а) в атмосфере; б) в гидросфере; в) в литосфере г) в мантии.

**9. Сколько стран расположено на территории Антарктиды?**

а) 1 б) 6 в) 12 г) ни одной

**10. Расставьте материки Земли в порядке возрастания из площади:**

а) Антарктида; б) Африка; в) Евразия; г) Австралия;

**11. Установите соответствие между названием материка и характерной его особенностью:**

1) Евразия; а) Самый жаркий;

2) Африка; б) Самый холодный

3) Антарктида; в) Самый большой;

4) Австралия; г) Самый маленький.

**12. Из предложенного списка выберите 3 объекта природы.**

а) компьютер; г) море б) хлеб; г) море; в) песок д) ручка; е) собака.

**13. Кто совершил первое кругосветное путешествие?**

**14. Какой метод географических исследований применен при составлении этого текста?**

Тропические леса занимают значительную часть лесной площади мира и являются главным источником древесины ценных пород. Это огромная кладовая пищевых, технических, лекарственных и других полезных растений, широко вошедших в культуру и быт народов многих стран, а также послуживших источником генофонда диких сородичей для селекции и выведения культурных сортов. Чай и кофе, бананы и цитрусовые, гевея и тунг, как и многие сотни других ныне культивируемых полезных растений, являются выходцами из тропических лесов.

### Полугодовая контрольная работа

**1. Гидросфера – это:**

1) газовая оболочка Земли 2) твердая оболочка Земли 3) водная оболочка Земли

**2. К водам суши относят:**

- 1) реки, озера, болота;                    2) океаны, реки, ледники;                    3) моря, океаны, болота.

**3. Воды океанов и морей занимают в гидросфере:**

- 1) 96.4%                    2) 45%                    3) 15%                    4) 135%

**4. Благодаря чему происходит мировой круговорот воды:**

- 1) вода медленно нагревается;                    2) вода, замерзая увеличивается в объеме;  
3) вода растворяет многие вещества;                    4) вода может превращаться то в пар, то в лед, то в жидкость.

**5. Волны, образующиеся под влиянием фаз луны:**

- 1) цунами;                    2) приливы и отливы;                    3) ураганы;                    4) прибой.

**6. Узкие, вытянутые участки водной поверхности – это:**

- 1) озера;    2) проливы;    3) моря;    4) острова.

**7. Крайним морем является:**

- 1) Черное;    2) Баренцево;    3) Красное.

**8. Самый большой остров на Земле:**

- 1) Мадагаскар;    2) Сахалин;    3) Гренландия.

**9. Плавающие гигантские глыбы, отколовшиеся от ледников, сползающих с суши в море?**

- 1) Океанические течения    2) Ледники                    3) Айсберги

**10. Участок суши, со всех сторон окруженный водой:**

- 1) Полуостров;                    2) Остров;                    3) Архипелаг;

**11. Сколько грамм соли содержится в воде Мертвого моря, если его соленость составляет 300 ‰.**

**12. Кратковременное повышение уровня воды в реке из-за сильных дождей или зимней оттепели:**

- 1) Половодье;                    2) Паводок;                    3) Межень.

**13. Соотнесите материк и озера на его территории:**

- 1) Евразия                    А) Танганьика  
2) Африка                    Б) Великие озера  
3) Северная Америка                    В) Байкал

**14. В каком слое атмосферы сосредоточено 80% всей массы воздуха:**

- 1) Стратосфера;                    2) Тропосфера;  
3) Ионосфера;                    4) Озоновый слой.

**15. Установите соответствие:**

- 1) Углубление, в котором протекает река                    А) Исток  
2) Начало реки                    Б) Русло  
3) Место впадения реки в море, океан, другую реку                    В) Речная система  
4) Главная река со всеми притоками                    Г) Устье

**16. Избыточно увлажненные участки суши называют - ...**

**17. Где находятся самые крупные покровные ледники?**

- 1) Африка;    2) Австралия;    3) Гренландия;    4) Антарктида.

**18. Распределите газы по мере уменьшения их доли в составе атмосферного воздуха:**

- 1) углекислый газ;    2) азот;    3) кислород;

**19. Укажите верное утверждение:**

- 1) чем меньше угол падения солнечных лучей на Землю, тем меньше тепла она получает;  
2) температура воздуха в течение суток не меняется;  
3) угол падения солнечных лучей зависит от широты местности;  
4) в тропиках холоднее, чем на полюсе.

**20. Прибор, измеряющий атмосферное давление - это**

- 1) анемометр;                    2) барометр;                    3) термометр.

**21. Водопроницаемые горные породы:**

1) песок; 2) гранит; 3) глина; 4) гравий.

**22. Самые длинные реки на Земле:**

1) Кума; 2) Амазонка; 3) Нил; 4) Нигер.

**23. Солёность воды измеряется:**

1) в граммах; 2) промилле; 3) в сантиметрах; 4) в процентах.

**24. Определить объект по его краткому описанию:**

Это части морей или океанов, вдающиеся в сушу. Самые большие Гвинейский, Бенгальский, Бискайский.

**25. Установите соответствие площади океанов:**

1) Тихий	А) 178,6 млн км <sup>2</sup>
2) Северный Ледовитый	Б) 91,6 млн км <sup>2</sup>
3) Индийский	В) 76,2 млн км <sup>2</sup>
4) Атлантический	Г) 14,7 млн км <sup>2</sup>

**Промежуточная аттестация. Контрольная работа**

**Часть А.** Выберите один правильный ответ.

**1. Из чего состоит водная оболочка Земли – гидросфера?**

А) из вод суши и Мирового океана Б) из вод суши, Мирового океана и воды в атмосфере  
В) из рек, озёр, морей, болот, прудов Г) только из вод суши

**2. Как называется непрерывный процесс перемещения воды из Мирового океана на сушу и обратно?**

А) Мировой океан Б) течения В) водное сообщество Г) Мировой круговорот воды

**3. Какой океан считается самым большим по площади?**

А) Индийский Б) Тихий В) Атлантический Г) Северный Ледовитый

**4. Что является нижней границей атмосферы?**

А) земная поверхность Б) уровень Мирового океана В) верхняя граница мантии Г) верхняя граница тропосферы

**5. Какое из утверждений характеризует причину возникновения ветра?**

А) Направление ветра определяют с помощью флюгера Б) Ветер дует из области с повышенным давлением в область с пониженным давлением В) Скорость ветра измеряется в метрах в секунду. Г) Силу ветра измеряют в баллах.

**6. К климатообразующим факторам не относится:**

А) географическая широта; Б) преобладающий тип растительности;  
В) господствующие ветры; Г) близость к океану.

**7. Наибольшая концентрация живого вещества наблюдается:**

А) на стыке атмосферы, гидросферы и литосферы Б) в нижних слоях гидросферы В) в верхних слоях атмосферы Г) в литосфере на глубине 200 м

**8. Разнообразие растительного и животного мира увеличивается:**

А) от экватора к полюсам Б) от полюсов к экватору В) не изменяется от экватора к полюсам.

**9. Раса являющаяся самой многочисленной:**

А) негроидная Б) европеоидная В) монголоидная Г) австралоидная

**10. К свойствам географической оболочки не относят:**

А) зональность Б) неизменность В) целостность Г) ритмичность

**11. Распределите почвы по степени уменьшения их плодородия: (запишите буквы в порядке от более плодородной к менее плодородной)**

- А) подзолистые и дерново-подзолистые Б) арктические и тундровые  
 В) черноземные и каштановые Г) серые и бурые лесные

**12.К антропогенным природным комплексам не относят:**

- А) пашню Б) карьер В) лесополосу Г) высокогорный ледник

**Часть В (работа по картам атласа)**

**1.Выберите из перечисленных ниже морей те, которые принадлежат к Тихому океану (6)**

- А) Охотское, Б) Балтийское, В) Японское, Г) Средиземное, Д) Берингово, Е) Аравийское, Ж) Желтое, З) Лаптевых, И) Коралловое, К) Черное, Л) Тасманово

**2. Рассмотрите карту «Климатические пояса мира» и напишите названия климатических поясов, располагающихся на материках:**

- А) Африка Б) Северная Америка

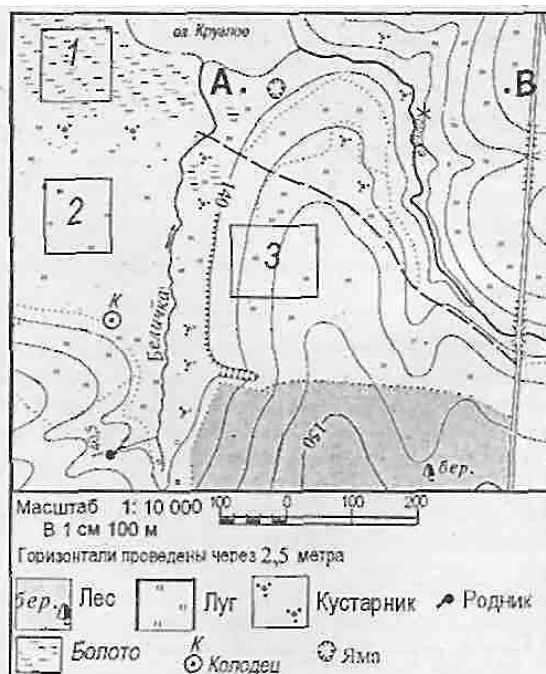
**Часть С. А) По плану местности определите расстояние от школы до отдельно стоящего дерева (Масштаб в 1 см - 50 м). Б) Определите в каком направлении от школы находится колодец.**



## 7 КЛАСС

### Входная контрольная работа

*Задания 1 и 2 выполняются с использованием приведенного ниже фрагмента топографической карты*





1. Определите по карте расстояние на местности по прямой от родника до колодца. Полученный результат округлите до десятков метров. Ответ запишите цифрами.

Ответ: \_\_\_\_\_ м

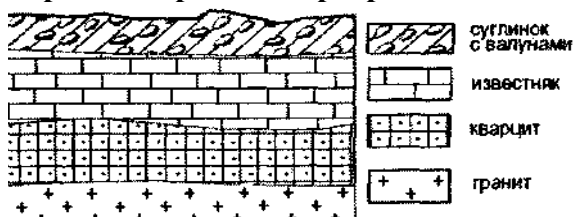
2. Определите по карте, в каком направлении от колодца находится родник.

Ответ: \_\_\_\_\_

3. На карте какого масштаба можно показать территорию с наибольшими подробностями?

- 1) 1: 100 000;                      2) 1: 500 000;                      3) 1: 50 000;                      4) 1: 20 000.

4. Во время экскурсии учащиеся сделали схематическую зарисовку залегания горных пород на обрыве в карьере.



Расположите показанные на рисунке слои горных пород в порядке **увеличения** их возраста (от самого молодого до самого древнего).

Запишите цифры, которыми обозначены слои горных пород, в правильной последовательности.

- 1) известняк;                      2) суглинок с валунами;                      3) кварцит.

5. Используя атлас, определите, для какой из перечисленных стран цунами представляют наибольшую опасность.

- 1) Боливия;                      2) Монголия;                      3) Финляндия;                      4) Япония.

6. Материк, омываемый водами 4 океанов

- 1) Евразия  
2) Северная Америка  
3) Африка  
4) Южная Америка

7. Внутреннее море

- 1) Аравийское  
2) Черное  
3) Берингово  
4) Карское

8. Установите соответствие:

- |                |                                      |
|----------------|--------------------------------------|
| 1) Земная кора | А) Толщина от 5 до 80 км             |
| 2) Мантия      | Б) Основной элемент состава - железо |
| 3) Ядро        | В) Толщина примерно до 2900 км       |

9. Установите соответствие:

- |                                              |                   |
|----------------------------------------------|-------------------|
| 1) углубление, в котором протекает вода      | А) бассейн        |
| 2) территория, с которой вода стекает в реку | Б) русло          |
| 3) главная река со всеми притоками           | В) исток          |
| 4) начало реки                               | Г) речная система |

10. Определите, какая из точек, имеющих следующие географические координаты, находится на острове?

- 1) 48° с.ш. 52° в.д.  
2) 40° с.ш. 44° в.д.

- 3) 52° с.ш. 36° в.д  
4) 16° ю.ш. 48° з.д.

**11. В декабре 2006 г у берегов острова Суматра, в точке с координатами 2° с.ш. 98° в.д. произошло землетрясение с магнитудой 8, за которым последовала серия повторных подземных толчков. Волна, образовавшаяся после землетрясения, обрушилась на рыбацкий посёлок на острове Суматра, разрушив сотни жилых домов. У берегов какой страны произошло землетрясение, описанное в тексте?**

### Полугодовая контрольная работа

**1. Сколько лет существует планета Земля?**

- A) 7 млрд. лет    B) 6 млрд. лет    C) 4,5 млрд. лет    D) 6,5 млрд. лет    E) 5,5 млрд. лет

**2. Сколько всего частей света?**

- A) 2    B) 3    C) 4    D) 5    E) 6

**3. Самая крупная часть света на земном шаре:**

- A) Европа    B) Азия    C) Австралия    D) Америка    E) Африка

**4. Материк, занимающий второе место по площади:**

- A) Евразия    B) Северная Америка    C) Австралия    D) Африка  
E) Южная Америка

**5. Мореплаватель, совершивший первое кругосветное путешествие:**

- A) Х. Колумб    B) Ф. Магеллан    C) А. Тасман    D) А. Веспуччи    B) Д. Кук

**6. Сравнительно ровные и устойчивые участки земной коры:**

- A) Плато    B) Платформа    C) Геосинклинали    D) Нагорье    E) Щит

**7. Линии, соединяющие точки с одинаковым годовым количеством осадков, называют...**

- A) Изотермы    B) Изогиеты    C) Полугоризонталы    D) Изобары  
E) Горизонталы

**8. Соленость воды измеряется ...**

- A) В градусах    B) В граммах    C) В миллиметрах    D) В процентах  
E) В промиле

**9. Самое теплое течение Мирового океана:**

- A) Западных ветров    B) Куроисио    C) Гольфстрим    D) Антильское  
E) Перуанское

**10. Океан, занимающий первое место по площади:**

- A) Индийский    B) Атлантический    C) Северный Ледовитый    D) Тихий  
E) Южный

**11. Этот материк считают прародиной человечества:**

- A) Антарктида    B) Австралия    C) Южная Америка    D) Евразия  
E) Африка

**12. Малагасийцы проживают на:**

- A) Мадагаскаре    B) Таити    C) Сейшельских островах    D) Командорских островах  
E) полуострове Сомали

**13. Преобладающая раса материка Африка:**

- A) европеоидная    B) монголоидная    C) негроидная    D) смешанная  
E) переходная

**14. Нелетающая птица Африки:**

- A) марабу    B) страус    C) нектарница    D) калибри    E) секретарь

**15. Какое питание у рек Африки:**

- A) снеговое, дождевое    B) снеговое, подземное    C) дождевое, подземное    D) дождевое, ледниковое    E) смешанное

**16. Самый сухой материк:**

- А) Антарктида    В) Австралия    С) Южная Америка    D) Евразия  
E) Африка

**17. На этом материке нет современного оледенения:**

- А) Антарктида    В) Австралия    С) Южная Америка    D) Евразия  
E) Африка

**18. 75 % видов растений этого материка являются эндемиками:**

- А) Антарктида    В) Австралия    С) Южная Америка    D) Евразия  
E) Африка

**19. Крики – это:**

- А) пересыхающие русла рек    В) горные ледники    С) заросли    D) леса  
E) подземные воды

**20. Эти животные изображены на гербе Австралии:**

- А) пингвин и страус    В) страус и кенгуру    С) коала и утконос  
D) черный лебедь и тайпан    E) тайпан и коала

### Промежуточная аттестация. Контрольная работа

**1. Выберите черту климата, характерную для субтропического пояса:**

- А. Наблюдается примерно одинаковая температура в течение года.  
Б. В течение года господствуют две воздушные массы.  
В. Осадки выпадают преимущественно в виде снега.  
Г. Весь год дуют пассаты.

**2. Этот материк можно назвать самым сухим:**

- А. Африка    Б. Южная Америка    В. Австралия    Г. Антарктида

**3. В бассейне этой реки находится самый высокий водопад мира**

- А. Конго    Б. Амазонка    В. Замбези    Г. Ориноко

**4. Здесь живут самые высокие люди (карамоджонги) и самые низкорослые (пигмеи)**

- А. Африка    Б. Южная Америка    В. Австралия    Г. Евразия

**5. Африку от Евразии отделяет:**

- А. Гибралтарский пролив    Б. Суэцкий перешеек    В. Пролив Босфор  
Г. Панамский канал

**6. Выберите озеро, располагающееся в Южной Америке:**

- А. Танганьика    Б. Виктория    В. Титикака    Г. Эйр

**7. Пассаты— это:**

- А. Постоянные ветры, дующие от 30-х широт к экватору  
Б. Ветры, дующие с океана на сушу летом  
В. Ветры, дующие днем со стороны моря  
Г. Ветры, вызванные приливами и отливами

**8. Границы литосферных плит, направление и скорость их перемещения, зоны разломов на суше и на дне океанов обозначены на:**

- А. Карте природных зон. Б. Физической карте.  
В. Комплексной карте. Г. Тектонической карте.

**9. Температура воздуха уменьшается от экватора к полюсам, так как изменяется:**

- А. Угол падения солнечных лучей. Б. Состав воздуха.  
В. Толщина тропосферы. Г. Направление постоянных ветров.

**10. В какой части Северной Америки расположены горы Аппалачи?**

- А. Северной    Б. Южной    В. Западной    Г. Восточной

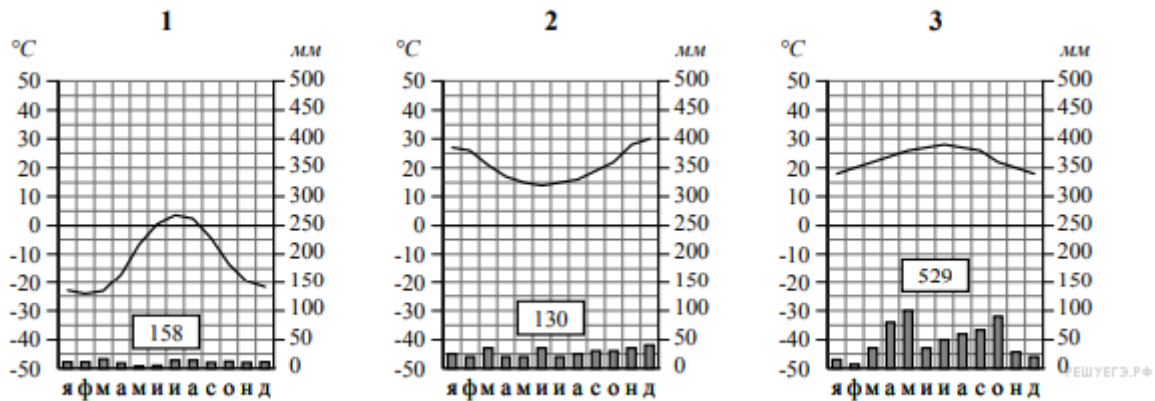
**11. Установите соответствие между морем и океаном, к которому оно относится**

1. Атлантический океан    А. Жёлтое море

2. Тихий океан  
 3. Индийский океан  
 4. Северный Ледовитый океан
- Б. Белое море  
 В. Чёрное море  
 Г. Красное море

**12. Рассмотрите рисунки с изображением климатограмм, построенных по данным метеонаблюдений в разных частях Земли, и выполните задания.**

Определите, какому климатическому поясу соответствует каждая климатограмма. Подпишите название климатического пояса под соответствующей климатограммой.



**13. Какие три из перечисленных реки находятся на материке Северная Америка?**

1. Парана  
 2. Миссисипи  
 3. Святого Лаврентия  
 4. Муррей
5. Маккензи  
 6. Ориноко  
 7. Замбези  
 8. Оранжевая

**14. Установите соответствие между материком и произрастающим там растением**

1. Африка  
 2. Австралия  
 3. Южная Америка  
 4. Северная Америка
- А. Эвкалипт  
 Б. Баобаб  
 В. Секвойя  
 Г. Сейба

### Годовая контрольная работа

**1. Какой материк пересекается всеми меридианами?**

- А) Евразия Б) Африка В) Антарктида

**2. Антарктиду открыли:**

- А) Шмидт С, А, Ф. Магелан, Б) Р. Амундсен, Пржевальский Ф. Ф.  
 В) Ф. Беллинсгаузен, М. Лазарев

**3. Пограничные области между литосферными плитами, в которых происходят извержения вулканов и землетрясения, - это:**

- А) сейсмические пояса Б) горы В) платформы

**4. Самыми высокими горными системами Евразии являются:**

- А) Анды, Кордильеры, Аппалачи  
 Б) Гималаи, Памир, Тибет В) Скалистые горы, Береговой хребет

**5. Крупнейшие реки Северной Америки:**

- А) Миссури, Макензи, Юкон. Б) Амазонка, Оранжевая, Лимпопо. В) Волга, Амур, Сырдарья.

**6. Укажите ошибку в сочетании «материк - животное».**

- А) Африка — гепард Б) Австралия — вомбат  
 В) Южная Америка — пума Г) Евразия — скунс.

**7. Горы Африки:**

- А) Анды    Б) Аппалачи    В) Атлас.

**8. Крайние точки Евразии:**

- А) Фроуэрд, Сент-Чарлз, Рас-Энгела, Рас-Хафун  
Б) Йорк, Юго-Восточный, Юго-Западный, Байрон    В) Рока, Челюскин, Пиай, Дежнева

**9. В каком океане находится Марианский глубоководный желоб?**

- А) Индийском    Б) Тихом    В) Атлантическом    Г) Северном Ледовитом.

**10. Где тайга занимает наибольшую площадь?**

- А) в Австралии    Б) в Северной Америке    В) в Евразии

**11. Кто исследовал Северную Америку?**

- А) Д. Ливингстон    Б) Дж. Кук    В) А. Макензи

**12. Какая из стран расположена в Африке?**

- А) Непал    Б) Парагвай    В) Мьянма    Г) Ботсвана

**13. Установите соответствие между страной и ее столицей**

.Страна: 1. Испания 2. Австрия 3. Греция

Столица А) Афины    Б) Мадрид    В) Вена

**14. Почему в экваториальном поясе осадков выпадает много, а в тропических широтах-мало.**

**15. По площади территории эта страна относится к крупнейшим в мире. Омывается водами трёх океанов. Граничит по суше лишь с одной страной. Почти половина территории расположена в климатических поясах с неблагоприятными условиями для жизни и деятельности**

**8 класс**

**Входная контрольная работа**

**1. Какой материк пересекается экватором в северной части:**

- |                     |                  |
|---------------------|------------------|
| 1. Северная Америка | 2. Южная Америка |
| 3. Австралия        | 4. Евразия       |

**2. Определите тип климата по данной характеристике:**

«Средние июльские температуры около +20°...+23° С, средние январские температуры около +30° С, осадки выпадают преимущественно в декабре – феврале, а в июне – августе сухо, годовая сумма осадков равно около 1000 – 1500 мм».

**3. К теплым течениям относятся:**

- |                                      |                                       |
|--------------------------------------|---------------------------------------|
| 1. Перуанское и Гольфстрим;          | 2. Гольфстрим и Северо-Атлантическое; |
| 3. Северо-Атлантическое и Перуанское |                                       |

**4. Животный и растительный мир каких ландшафтов наиболее красочен и разнообразен:**

- |                            |                               |
|----------------------------|-------------------------------|
| 1. широколиственных лесов; | 2. влажных тропических лесов; |
| 3. саванн;                 | 4. степей.                    |

**5. Какой природный комплекс образовался в результате деятельности человека:**

- |             |                    |
|-------------|--------------------|
| 1. равнина; | 2. сад;            |
| 3. залив;   | 4. природная зона. |

**6. Определите, о какой природной зоне говорится:**

«Характерны желтоземные и красноземные почвы. Субтропические вечнозеленые леса и кустарники. Характерные представители животного мира: леопарды, обезьяны, носороги, слоны».

- 7. Органический мир \_\_\_\_\_ океана отличается исключительным богатством и разнообразием:**
1. Тихий океан;
  2. Индийский океан;
  3. Атлантический океан;
  4. Северный Ледовитый океан
- 8. По карте плотности населения определите, какая из названных территорий заселена больше?**
1. Европа;
  2. Южная Америка;
  3. Австралия;
  4. север Африки.
- 9. Какие координаты имеет самая восточная точка Африки:**
1. 16° ю.ш.; 3° в.д.
  2. 10° с.ш.; 51° в.д.
  3. 51° с.ш.; 11° в.д.
  4. 16° с.ш.; 3° з.д.
- 10. Что расположено к северу от Восточно-Африканского плоскогорья?**
1. Капские горы;
  2. Драконовы горы;
  3. вулкан Килиманджаро;
  4. Эфиопское нагорье.
- 11. Самая полноводная река Африки; полноводна в течение всего года, имеет много порогов и водопадов:**
1. Нил;
  2. Конго;
  3. Нигер;
  4. Замбези.
- 12. «Лесные люди» Африки отличаются желтоватым цветом кожи, тонкими узкими губами, очень широким носом:**
1. банту;
  2. бушмены;
  3. пигмеи;
  4. эфиопы.
- 13. Что в Австралии называют скрэбом:**
1. примитивное млекопитающее; в Тасмании;
  2. редкого хищника, сохранившегося только в пустынях.
  3. разновидность эвкалиптов;
  4. густые заросли колючих кустарников в пустынях.
- 14. Сумчатый медведь коала обитает:**
1. в пустынях и полупустынях;
  2. в экваториальных лесах;
  3. в эвкалиптовых лесах;
  4. в саваннах.
- 15. Какой пролив отделяет Южную Америку от острова Огненная Земля:**
1. Дрейка;
  2. Магелланов;
  3. Панамский;
  4. Перуанский.

### Полугодовая контрольная работа

- 1. Выберите крайнюю точку России, которая также является крайней для материка Евразия:**
- 1) мыс Флигели;
  - 2) мыс Дежнёва;
  - 3) гора Базардюзю;
  - 4) остров Ратманова
- 2. Какое количество морей омывает территорию России:**
- 1) 10; 2) 11; 3) 14; 4) 12.
- 3. Крайняя восточная точка России имеет:**
- 1) северную широту и восточную долготу;
  - 2) южную широту и восточную долготу;
  - 3) южную широту и западную долготу;
  - 4) северную широту и западную долготу.
- 4. Территория России занимает:**
- 1) северную часть Европы и западную часть Азии;

- 2) восточную часть Европы и северную часть Азии;
  - 3) западную часть Европы и южную часть Азии;
  - 4) южную часть Европы и восточную часть Азии.
- 5. Площадь России равна:**
- 1) 17,1 млн. кв. км
  - 2) 17,8 млн. кв. км
  - 3) 22,4 млн. кв. км
- 6. Самая длинная граница России с государством:**
- 1) Монголия;    3) Казахстан;
  - 2) Китай;        4) Украина.
- 7. Найдите соответствие:**
- Крайние точки России:
- |              |                    |
|--------------|--------------------|
| а) северная  | 1) м. Дежнёва      |
| б) южная     | 2) м. Челюскин     |
| в) западная  | 3) г. Базардюзю    |
| г) восточная | 4) Балтийская коса |
- 8. На севере Россия омывается морями:**
- 1) Белое, Баренцево, Карское;
  - 2) Берингово, Карское, Лаптевых;
  - 3) Балтийское, Чёрное, Белое.
- 9. Линия перемены дат проходит в проливе:**
- 1) Беринговом;
  - 2) Кунаширском;
  - 3) Карские Ворота.
- 10. Государство, имеющее границы с Россией, численность населения которого больше, чем у неё:**
- 1) Казахстан;    3) Китай
  - 2) Норвегия      4) Индия

**Часть В. Основные определения.**

**Определите о чём идёт речь. Напишите ответ.**

- 1. Верхний плодородный слой земной коры – это \_\_\_\_\_
- 2. Избыточно увлажнённый участок суши с влаголюбивой растительностью – это \_\_\_\_\_
- 3. Быстрое и нерегулярное увеличение уровня и количества воды в русле реки – это \_\_\_\_\_
- 4. Атмосферный вихрь с давлением, повышенным в центре и понижающимся к его краям – это \_\_\_\_\_
- 5. Верхний слой платформы, состоящий из известняков, глины, песчаников – это \_\_\_\_\_
- 6. Выход на поверхность фундамента платформы – это \_\_\_\_\_
- 7. Древний устойчивый участок земной коры – это \_\_\_\_\_
- 8. Обширные линейно вытянутые подвижные участки земной коры – это \_\_\_\_\_

**Часть С. Практическая работа с картами атласа.**

Используя карты атласа выполните следующие задания. Запишите ответ и объяснение в тетрадь:

- 1. Если в Москве 12 часов, то который час в Иркутске?  
 Ответ \_\_\_\_\_.

Объясните решение задачи.

---

2. В каком направлении и на сколько надо перевести стрелки часов, если вы перелетели на самолёте из Владивостока в Москву?

Ответ \_\_\_\_\_.

Объясните решение задачи.

---

---

### Промежуточная аттестация. Контрольная работа

**A1. Площадь России равна:**

- А) 17,1 млн.кв.км      б) 22,4 млн.кв.км.      в) 17,8 млн.кв.км.

**A2. Устойчивые участки земной коры называются:**

- А) платформы      б) щиты      в) складчатые области

**A3. Самый большой показатель суммарной радиации в России имеет:**

- А) юг Сибири;      б) северный Кавказ      в) юг Дальнего Востока

**A4. На режим рек наибольшее влияние оказывает:**

- А) рельеф      б) климат      в) растительность

**A5. Плодородие почвы зависит от наличия в почве:**

- А) влаги;      б) минеральных солей      в) воздуха      г) гумуса

**A6. Среди представителей животного мира по видовому составу богаче:**

- А) насекомые      б) рыбы      в) земноводные и пресмыкающиеся      г) млекопитающие

**A7. В тайге Русской равнины распространены леса:**

- А) еловые и пихтовые      б) лиственничные      в) еловые и сосновые

**A8. Эндемики озера Байкал – это:**

- А) нерпа      б) омуль      в) сельдь      г) хариус

**A9. Самое мелководное море на Земле и самое маленькое по площади море России:**

- А) Азовское      б) Аральское      в) Белое      г) Балтийское

**A10. Основным продуктом леса является:**

- А) лекарственное сырье      б) древесина      в) орехи      г) грибы

**A11. Климат Восточной Сибири:**

- А) континентальный      б) муссонный      в) резко континентальный

**A12. Большинство рек России имеет питание:**

- А) дождевое      б) ледниковое      в) снеговое      г) смешанное

**B1 установите соответствие между названием гор и их вершинами:**



Горы	Вершины
1. Алтай	А) Мунку Сардык
2. Урал	Б) Белуха
3. Кавказ	В) Победа
4. Восточный Саян	Г) Народная
5. Хребет Черского	Д) Эльбрус

**В2. Установите соответствие:**

1. Циклон	А) повышенное атмосферное давление в центре
2. Антициклон	Б) воздух перемещается от центра к периферии
	В) низкое давление в центре
	Г) воздух перемещается от периферии к центру
	Д) зимой приносит ясную морозную погоду
	Е) зимой приносит оттепели и снегопад

**В3. Определите соответствие городов и рек, на которых они расположены**

Города	Реки
1. Архангельск	А) Енисей
2. Омск	Б) Волга
3. Нижний Новгород	В) Иртыш
4. Красноярск	Г) Амур
5. Хабаровск	Д) Северная Двина

**С1 Почему на Дальнем Востоке есть действующие вулканы и бывают сильные землетрясения? Назови не менее двух причин.**

**С2. Почему Енисей - самая полноводная река России, несмотря на то, что осадков в бассейне Енисея выпадает меньше, чем в Бассейне Печоры, Сев. Двины, Оби? Назови не менее двух причин.**

**С3. Определите регион России по его описанию.**

Этот регион занимает почти 1/6 часть России. Он протянулся вдоль побережья Тихого океана и его морей. Северные районы лежат за Полярным кругом, а южные - на широте Средиземноморья. Территория состоит из материковой, полуостровной и островной частей. Для региона характерны частые землетрясения, бывают извержения вулканов, с ними связаны цунами.

**С 4. Известно, что на северном Кавказе проживает наибольшее число долгожителей. Как вы объясните этот факт? (приведите как можно больше известных вам факторов)**

**Годовая контрольная работа**

**1. По какому из перечисленных показателей Россия занимает первое место в мире?**

- А) численность населения    Б) разведанные запасы нефти    В) площадь пахотных земель    Г) площадь территории

**2. Какое утверждение о территории и географическом положении России является верным?**

- А) часть территории России расположена в Западном полушарии    Б) территория России расположена в трех частях света    В) территорию России омывают воды четырех океанов    Г) более половины территории страны находится за северным полярным кругом

**3. На границе с какой из перечисленных стран находится крайняя западная точка России?**

- А) Белоруссия    Б) Норвегия    В) Финляндия    Г) Польша

**4. В каких горах расположена самая высокая вершина России?**

- А) Алтай    Б) Урал    В) Кавказ    Г) Становой хребет

**5. Расположите субъекты РФ в последовательности, в которой их жители встречают Новый год**

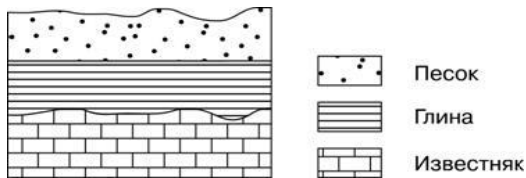
- А) Красноярский край    Б) Краснодарский край    В) Приморской край.

**Запишите получившуюся последовательность букв**

**6. Для безопасности людей в сейсмоопасных районах применяется особая технология строительства. В каком из перечисленных регионов России необходимо вести сейсмостойкое строительство?**

- А) Сахалинская область    Б) республика Калмыкия    В) Ростовская область    Г) Астраханская область

**7. Во время экскурсии учащиеся сделали схематическую зарисовку залегания горных пород на обрыве в карьере.**



Расположите показанные на рисунке слои горных пород в порядке **увеличения** их возраста (от самого молодого до самого древнего). Запишите получившуюся последовательность цифр.

- 1) известняк    2) глина    3) песок

**8. Огромные валуны, встречающиеся на территории северо-запада России – это результат:**

- А) деятельности текучих вод    Б) деятельности ветра    В) деятельности древнего ледника  
Г) извержений древних вулканов

**9. Установите соответствие между видами природных ресурсов и типами, к которым они относятся**

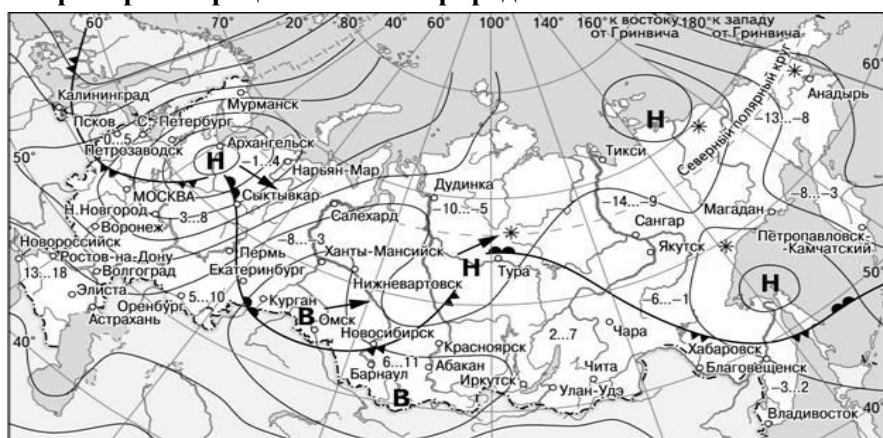
Виды ресурсов

1. Энергия ветра  
2. Минеральные  
3. Лесные  
4. Почвенные

Типы ресурсов

- А) исчерпаемые возобновимые  
Б) исчерпаемые невозобновимые  
В) неисчерпаемые

**10. Примером нерационального природопользования является**



- В** Область высокого атмосферного давления  
**Н** Область низкого атмосферного давления  
→ Направление перемещения циклонов и антициклонов  
— Теплый атмосферный фронт  
— Холодный атмосферный фронт  
-3...2 Температура воздуха (°C)  
\* Снег

- А) проведение снегозадержания    Б) осушение болот в верховьях рек  
В) создание лесополос в степной зоне    Г) рекультивация земель  
**Задания 11-12 выполняются с использованием приведенной ниже карты погоды.**

11. Карта погоды составлена на 18 апреля 2018 г. В каком из перечисленных городов, показанных на карте, на следующий день наиболее вероятно существенное **потепление**?  
А) Калининград Б) Екатеринбург В) Москва Г) Хабаровск

12. Какой из перечисленных городов, показанных на карте, находится в зоне действия **циклона**?  
А) Архангельск Б) Омск В) Новосибирск Г) Иркутск

13. К традиционным занятиям какого из перечисленных народов России относятся оленеводство, рыболовство и охота на морского зверя?  
А) мордва Б) алтайцы В) чукчи Г) чуваша

14. Туристические фирмы разных регионов России разработали слоганы (рекламные лозунги) для привлечения туристов в свои регионы. Установите соответствие между слоганом и регионом. Запишите цифры, соответствующие выбранным ответам.

**СЛОГАН**

- А) Добро пожаловать в край сказочной северной природы, бесчисленных голубых озёр, бескрайних нетронутых лесов, суровых скал и порожистых рек!  
Б) Горнолыжные трассы Чегета и Эльбруса ждут любителей активного отдыха!

**РЕГИОНЫ**

- 1) Астраханская область, 2) республика Карелия 3) Липецкая область 4) Кабардино-Балкарская республика

15. В каком из перечисленных регионов России средняя плотность населения наибольшая?  
А) Амурская область Б) Республика Бурятия В) Ямало-Ненецкий АО Г) республика Татарстан

16. В каком из высказываний содержится информация о процессе **урбанизации**?

- А) По оценке Федеральной службы государственной статистики (Росстата), численность населения в России в начале 2013 г. составляла 143 347,1 тыс. человек.  
Б) В 2013 г. правительство РФ установило квоту на работу в РФ для 1,745 млн иностранных граждан.  
В) В начале 2010 г. доля городского населения в общей численности населения России составляла 73%, в начале 2013 г. – 74%.  
Г) За период с января по август 2013 г. естественная убыль населения составила около 6,6 тысяч человек.

17. Студенты естественно-географического факультета изучают гейзеры, геотермальные источники и грязевые вулканы. Какой из перечисленных заповедников им следует посетить?

- А) Кроноцкий Б) Кивач В) Гыданский Г) Большой Арктический

18. Какой из перечисленных городов является наибольшим по численности населения?

- А) Краснодар Б) Казань В) Ставрополь Г) Хабаровск

*Задания 19-20 выполняются по приведенной таблице*

**Коэффициенты рождаемости, смертности и миграционного прироста населения России в 2009–2012 гг. (на тыс. человек)**

Годы	Рождаемость	Смертность	Миграционный прирост
2009	12,3	14,1	2,4
2010	12,5	14,2	1,9
2011	12,6	13,5	2,2
2012	13,3	13,3	2,1

19. Определите коэффициент естественного прироста населения в 2010 г. Ответ запишите в виде числа.

**20. В каком из указанных годов превышение числа иммигрантов над числом эмигрантов в РФ было наибольшим?**

- А) 2009 г. Б) 2010 г. В) 2011 г. Г) 2012 г

**21. Прочитайте фрагмент путевых заметок журналиста**

« ...Единственный свободный вездеход в райцентре сломался и пришлось три часа дожидаться вертолета, чтобы добраться до посёлка газовиков. Во время полета мы не увидели привычных квадратиков и прямоугольников полей. Бескрайнюю равнину с блюдцами небольших озер прорезали только нитки трубопроводов. Несмотря на то, что на дворе был июнь, кое-где белел не растаявший снег...».

Определите, о какой природно-хозяйственной зоне говорится в заметке.

## 9 класс

### Входная контрольная работа

#### Часть «А»

**1. Россия – крупнейшее государство мира. Его площадь составляет:**

- а) 32,7 млн. кв. км;                                          в) 54,7 млн. кв. км;  
б) 17,1 млн. кв. км;                                          г) 27,2 млн. кв. км.

**2. Сухопутной границы с Россией не имеют:**

- а) Китай, Польша;                                          в) Казахстан, Монголия;  
б) Норвегия, Литва;                                          г) США, Япония.

**3. Какой из перечисленных климатических поясов занимает большую часть России:**

- а) арктический;                                          в) умеренный;  
б) субарктический;                                          г) субтропический.

**4. Излучение солнцем тепла и света называется:**

- а) солнечной радиацией;                                          в) увлажнением;  
б) воздушной массой;                                          г) испаряемостью.

**5. Крайней восточной материковой точкой России является:**

- а) мыс Челюскин;                                          в) мыс Флигели;  
б) мыс Дежнева;                                          г) гора Базардюзю.

**6. Самая высокая точка России:**

- а) гора Эльбрус;                                          в) гора Ямантау;  
б) гора Народная;                                          г) гора Белуха.

**7. Какое стихийное природное явление происходит на реках:**

- а) наводнение;                                          в) землетрясение;  
б) ураганы;                                          г) цунами.

**8. Типичное животное тундры:**

- а) лось;                                          в) тигр;  
б) песец;                                          г) бурый медведь.

**9. Наиболее многоязычная республика России:**

- а) Дагестан;                                          в) Бурятия;  
б) Якутия;                                          г) Карелия.

**10. Рост городов, повышение их роли в жизни общества - это:**

- а) депопуляция;  
б) урбанизация;  
в) миграция.

**11. Ведущей религией в России является:**

- а) буддизм;                                          в) католицизм;  
б) ислам;                                          г) православие.

**12. Укажите город с самой большой численностью населения:**

- а) Саратов;
- б) Москва;

- в) Майкоп;
- г) Омск.

### **Часть «Б»**

1. **Найдите единственную ошибку в описании России:**

- А) она граничит с 16-ю странами;
- Б) самая протяженная граница – с Казахстаном;
- В) омывается морями двух океанов.

2. **Вам принесли на экспертизу проекты строительства АЭС в окрестностях ряда городов России. Какие**

**из этих проектов вы отвергнете сразу из-за опасности разрушения станций во время землетрясений?**

- А) Новгород, Б) Орел, В) Оренбург, Г) Петропавловск-

Камчатский.

3. **Установите соответствие:**

#### Леса

- 1) тайга;
- 2) смешанные леса;
- 3) широколиственные леса

#### Древесные породы

- А) береза, дуб, ель, сосна;
- Б) ель, сосна, пихта;
- В) пробковый дуб, бархатное

дерево.

Дальнего Востока.

### **Полугодовая контрольная работа**

1. **Межотраслевым комплексом называется:**

- а) сочетание взаимосвязанных отраслей
- б) группа отраслей, потребляющих однородное сырье
- в) отрасли, продукция которых взаимозаменяема

2. **Отрасли, определяющие научно-технический прогресс:**

- а) электроэнергетика и металлургия
- б) топливная и химическая
- в) электроэнергетика, машиностроение и химическая

3. **Машиностроение России развито:**

- а) во всех экономических районах
- б) только в районах Европейской зоны
- в) только в районах Азиатской зоны

4. **Доминирующим фактором в размещении отраслей точного машиностроения является:**

- а) трудовой
- б) транспортный
- в) сырьевой

5. **Размещение топливно-энергетического комплекса России характеризуется следующими чертами:**

- а) потребители энергии и основные топливные базы расположены на западе
- б) потребители энергии — на западе, топливные базы — на востоке
- в) потребители энергии и топливные базы — на востоке

6. **Определяющий фактор при размещении ГЭС:**

- а) потребитель
- б) природные условия
- в) наличие топлива

**7. Крупный центр добычи газа:**

- а) Экибастуз
- б) Уренгой
- в) Черемхово

**8. Основная часть нефти России добывается:**

- а) в Центральной России
- б) в Западной Сибири
- в) на Европейском Юге

**9. Тип электростанций, на который приходится наибольшая доля выработки электроэнергии в России:**

- а) АЭС
- б) ГЭС
- в) ТЭС

**10. Ведущий металлургический район России:**

- а) Дальний Восток
- б) Северный Кавказ
- в) Урал

**11. Ведущий фактор размещения медной промышленности:**

- а) топливный
- б) сырьевой
- в) трудовой

**12. Крупный центр черной металлургии:**

- а) Иркутск
- б) Москва
- в) Череповец

**13. Предприятия химической промышленности размещаются:**

- а) в местах потребления продукции
- б) в местах размещения сырья
- в) в районах потребления продукции, в местах размещения сырья, в районах, хорошо обеспеченных водой, и вблизи крупных энергетических центров

**14. Центр автомобилестроения расположен**

- а) в Екатеринбурге
- б) в Челябинске
- в) в Тольятти

**15. Вид транспорта, играющий ведущую роль в грузопотоках на территории России:**

- а) речной
- б) железнодорожный
- в) авиационный

**16. Порт, обслуживающий моря Тихого океана:**

- а) Мурманск
- б) Находка
- в) Тикси

**17. Техничко-экономическая особенность цветной металлургии состоит в:**

- а) трудоемкости
- б) материалоемкости
- в) энергоемкости

**18. Крупный центр металлургии никеля:**

- а) Череповец
- б) Красноярск
- в) Норильск

**19. Основной судоходный речной бассейн России:**

- а) Ленский
- б) Ангаро-Енисейский
- в) Волго-Камский

**20. Укажите вариант, где правильно перечислены морские порты России:**

- а) Находка – Архангельск - Мурманск
- б) Дудинка - Южно-Сахалинск - Комсомольск-на-Амуре
- в) Новороссийск – Санкт-Петербург - Волгоград

**Промежуточная аттестация. Контрольная работа**

**1. Какие из перечисленных государств имеют сухопутную границу с Россией?**

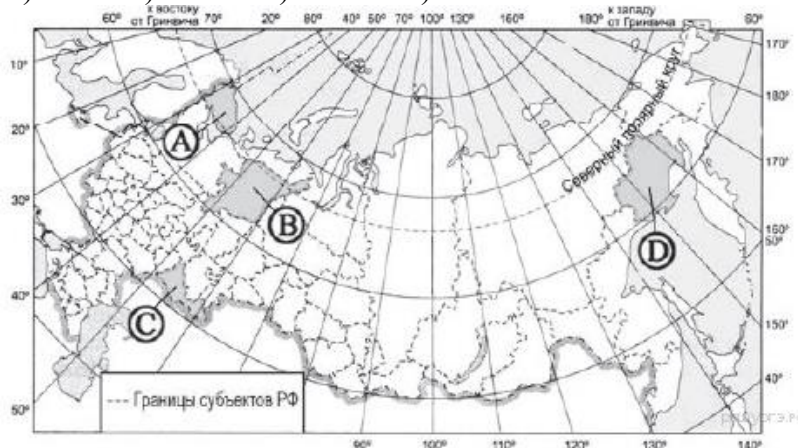
- а) Эстония и Грузия    б) Швеция и Армения    в) Болгария и Молдавия    г) Турция и Иран

**2. Самая западная точка территории России расположена на границе с**

- а) Белоруссией    б) Польшей    в) Финляндией    г) Латвией

**3. Какая из территорий имеет наибольшую среднюю плотность населения?**

- а) А    б) В    в) С    г) D



**4. Для какого из перечисленных регионов характерны формы рельефа, созданные деятельностью ледника?**

- а) Приморский край    б) Республика Карелия    в) Республика Башкортостан    г) Астраханская область

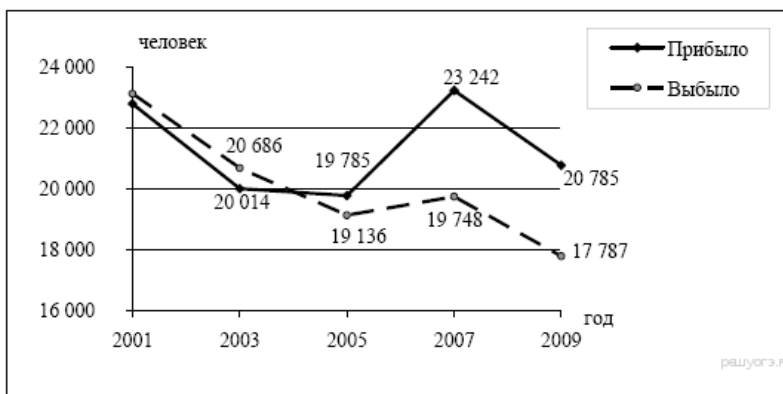
**5. Буддизм-религия большинства верующего населения республики:**

- а) Удмуртия    б) Якутия    в) Тыва    г) Карелия

**6. В каком из высказываний содержится информация о миграции населения?**

- а) тайга в Западной Сибири заселена редко, сёла в ней встречаются преимущественно вдоль речных долин
- б) в 2008 г. более половины всех прибывших из-за пределов России на постоянное место жительства в регионы Приволжского округа составляли выходцы из Узбекистана, Украины и Казахстана
- в) в Центральном федеральном округе средняя плотность населения наибольшая в России и составляет 57 человек на 1 кв. км
- г) наибольшая доля детей в возрастной структуре характерна для населения Дагестана и других республик Северного Кавказа

**7. Определите миграционный прирост населения Тверской области в 2005 г.**



8. Определите, у какой республики в составе РФ столица имеет географические координаты  $52^{\circ}$  с.ш. и  $108^{\circ}$  в.д

9. Какое соответствие «электростанция-тип электростанции» является верным?

- а) Красноярская - тепловая электростанция      в) Архангельская – атомная электростанция  
 б) Сургутская – гидроэлектростанция.      г) Кислогубская – геотермальная электростанция

10. Примером рационального природопользования является

- а) распашка склонов на возвышенностях  
 б) создание лесных полос защитных в степной зоне  
 в) захоронение токсичных отходов вблизи крупных городов  
 г) осушение болот в верховьях малых рек

11. Картами какого экономического района нужно воспользоваться для того, чтобы определить местоположение города Кемерово?

- а) Уральского      б) Восточно- Сибирского      в) Западно- Сибирского      г) Поволжского

12. Каким полезным ископаемым богата территория республики Якутия :

- а) нефть      б) никель      в) алмазы      г) торф

13. Какое соответствие «промышленный центр-отрасль химической промышленности является верным?

- а) Кемерово-производство калийных удобрений  
 б) Невинномысск-производство калийных удобрений.  
 в) Киров- производство шин  
 г) Норильск- производство синтетического каучука.

14. Главными районами выращивания кукурузы на зерно, озимой пшеницы и подсолнечника являются:

- а) Урал      б) Центр европейской территории России  
 в) Юг Западной Сибири      г) Северный Кавказ

15. К традиционным занятиям какого из перечисленных народов России относится резьба по кости морского зверя и рыболовство?

- а) татары      б) чукчи      в) буряты      г) карачаевцы

16. Установите соответствие

- |                                                                          |    |
|--------------------------------------------------------------------------|----|
| 1) резкое снижение численности в стране                                  | а) |
| урбанизация                                                              |    |
| 2) выезд из страны                                                       | б) |
| технополис                                                               |    |
| 3) рост городов, городского населения и городского образа жизни          | в) |
| депопуляция                                                              |    |
| 4) соединение научных центров с наукоемкими предприятиями промышленности | г) |
| эмиграция                                                                |    |



17. Туристические фирмы разных регионов России разработали слоганы (рекламные лозунги) для привлечения туристов в свои регионы.

Установите соответствия, соответствующие выбранным ответам.

РЕГИОН

- 1) Кабардино-Балкарская Республика
- 2) Калининградская область
- 3) Архангельская область
- 4) Чувашская Республика

СЛОГАН

- А) Добро пожаловать в «Янтарный край», самый западный регион России!
- Б) Здесь можно любоваться горными ландшафтами: сверкающими голубизной ледниками, зеленеющими альпийскими лугами.

Ответ:

А	Б

18. Расположите регионы России в той последовательности, в которой их жители встречают Новый год. Запишите получившуюся последовательность букв.

- а) Республика Саха (Якутия)
- б) Ненецкий АО
- в) Калининградская область

19. Определите регион России по его краткому описанию.

Этот край имеет приморское положение. Его административный центр находится на равном расстоянии от Северного полюса и экватора. Основные формы рельефа — горы (высотой более 3000 м) и низменность. Живописные горные ландшафты, морское побережье, лечебные грязи и минеральные источники привлекают в край большое количество туристов и отдыхающих.

Ответ: \_\_\_\_\_ край.

20. Определите регион России по его краткому описанию.

Этот автономный округ расположен в Сибири. Он относится к районам Крайнего Севера, половина его расположена за Полярным кругом. Единственное омывающее побережье округа море относится к самому маленькому по площади океану. Регион занимает одно из ведущих мест в России по запасам природного газа и нефти.

Ответ: \_\_\_\_\_ АО.

21. Задание выполняется с использованием приведённой ниже рисунка.

**Международная миграция**



Используя данные рисунка, определите, в каком из перечисленных годов в Россию на постоянное жительство въехало большее количество людей?

- 1) 2001г.
- 2) 2002г.
- 3) 2007г.
- 4) 2009г.

Используя данные рисунка, определите, миграционный прирост населения России в 2001 году (тыс. чел.). Ответ запишите в виде числа.

Ответ: \_\_\_\_\_ тыс. человек.

22. Задание выполняется с использованием приведённого ниже текста

Волгоградский алюминиевый завод (ВГАЗ) входит в состав Объединённой компании «Российский алюминий» (ПС Кива1). Среди потребителей продукции завода числятся

предприятия авиастроительной, машиностроительной, электротехнической отраслей, а также компании промышленного и гражданского строительства и производители товаров народного потребления.

**1. С каким из перечисленных регионов граничит Волгоградская область?**

- А) Республика Коми  
Б) Ростовская область  
В) Республика Калмыкия  
Г) Псковская область

**2. Какие две особенности Волгоградской области обусловили выбор в г. Волгограде строительство алюминиевого завода.**

## Годовая контрольная работа

**1. Для сохранения занятий каких народов представляет опасность загрязнение под воздействием нефтегазо- добычи?**

- 1) мордва и чуваша 2) ханты и манси 3) кабардинцы и алтайцы 4) чукчи и карелы.

**2. Какой город наибольший по численности?**

- 1) Архангельск; 2) Оренбург; 3) Краснодар; 4) Новосибирск

**3. Какой из регионов России находится в пределах главной полосы расселения?**

- 1) Мурманская область 2) Республика Саха (Якутия) 3) Ненецкий АО 4) Оренбургская область

**4. Отрасль хозяйства непродовольственной сферы:**

- 1) строительство 2) промышленность 3) С/Х 4) наука

**5. Субъект Северного района:** 1) Пермский край 2) Ростовская обл. 3) Чукотский АО 4) Мурманская обл.

**6. Поволжье занимает ведущее место в России по производству**

1) автомобилей 2) целлюлозы и бумаги 3) сельскохозяйственной техники 4) горно-шахтного оборудования

**7. Карты какого географического региона России необходимо выбрать, чтобы изучить территорию Калужской области?**

- 1) Северо-Запада 2) Урала 3) Центральной России 4) Поволжья

**8. Установите соответствие между слоганом и регионом.**

СЛОГАНЫ А) Дышите целебным горным воздухом на наших горноклиматических курортах! Б) Приглашаем вас провести отдых в самом западном регионе России

РЕГИОНЫ 1) Республика Дагестан 2) Ленинградская область 3) Калининградская область

**9. Численность населения какой из стран наименьшая?**

- 1) Индонезия 2) Индия 3) Австралия 4) США

**10. Какая область является пограничной?**

- 1) Пензенская 2) Брянская 3) Свердловская 4) Новгородская.

**11. Сколько городов – миллионеров в Поволжье:**

- А) один Б) два В) три Г) четыре

**12. Определите экономический район по набору характеристик:**

Это район нефти, газа и угля. Значительная часть района заболочена. Распространен «вахтовый» метод работы

**13. Европейский Север занимает ведущее место в России по производству**

1) автомобилей 2) целлюлозы и бумаги 3) горно-шахтного оборудования 4) сельскохозяйственной техники

**14. Объясните, какие две особенности Архангельской области, способствовали размещению в г. Коряжма целлюлозно-бумажного комбината**

**15. Определите регион России. Эта область расположена на побережье одного из морей, омывающих территорию России с востока. Характерной особенностью природы является широкое распространение многолетней мерзлоты. К неблагоприятным особенностям ЭГП можно отнести отсутствие железнодорожного сообщения с соседними регионами страны**

