

МИНИСТЕРСТВО ПРОСВЕЩЕНИЯ РОССИЙСКОЙ ФЕДЕРАЦИИ
Министерство образования Оренбургской области
Управление образования города Оренбурга
МОАУ "СОШ №1"

РАССМОТРЕНО

на заседании ШМО
МОАУ "СОШ №1"

руководитель ШМО
Татьянина Ю.В.
протокол №1 от «29» 08.2024г

УТВЕРЖДЕНО

директор МОАУ "СОШ №1"

Хамидуллина Т.Н.
Приказ №_№_01-09/239
от «_30»_08_ 2024г.

РАБОЧАЯ ПРОГРАММА

(ID 4982158)

учебного предмета «Окружающий мир»
для обучающихся 1-4 классов

город Оренбург 2024

ПОЯСНИТЕЛЬНАЯ ЗАПИСКА

Рабочая программа по учебному предмету «Окружающий мир» (предметная область «Обществознание и естествознание» («Окружающий мир»)) соответствует Федеральной рабочей программе по учебному предмету «Окружающий мир» и включает пояснительную записку, содержание обучения, планируемые результаты освоения программы и тематическое планирование.

Пояснительная записка отражает общие цели и задачи изучения окружающего мира, место в структуре учебного плана, а также подходы к отбору содержания и планируемым результатам.

ОБЩАЯ ХАРАКТЕРИСТИКА ПРЕДМЕТА

Содержание обучения раскрывает содержательные линии для обязательного изучения окружающего мира в каждом классе на уровне начального общего образования.

Планируемые результаты программы по окружающему миру включают личностные, метапредметные результаты за период обучения, а также предметные достижения обучающегося за каждый год обучения на уровне начального общего образования.

Программа по окружающему миру на уровне начального общего образования составлена на основе требований ФГОС НОО и федеральной рабочей программы воспитания.

ЦЕЛИ ИЗУЧЕНИЯ ПРЕДМЕТА

Изучение окружающего мира, интегрирующего знания о природе, предметном мире, обществе и взаимодействии людей в нём, соответствует потребностям и интересам обучающихся на уровне начального общего образования и направлено на достижение следующих целей:

- формирование целостного взгляда на мир, осознание места в нём человека на основе целостного взгляда на окружающий мир (природную и социальную среду обитания); освоение естественно-научных, обществоведческих, нравственно-этических понятий, представленных в содержании программы по окружающему миру;
- формирование ценности здоровья человека, его сохранения и укрепления, приверженности здоровому образу жизни;
- развитие умений и навыков применять полученные знания в реальной учебной и жизненной практике, связанной как с поисково-исследовательской деятельностью (наблюдения, опыты, трудовая

- деятельность), так и с творческим использованием приобретённых знаний в речевой, изобразительной, художественной деятельности;
- духовно-нравственное развитие и воспитание личности гражданина Российской Федерации, понимание своей принадлежности к Российскому государству, определённому этносу;
 - проявление уважения к истории, культуре, традициям народов Российской Федерации;
 - освоение обучающимися мирового культурного опыта по созданию общечеловеческих ценностей, законов и правил построения взаимоотношений в социуме;
 - обогащение духовного опыта обучающихся, развитие способности ребёнка к социализации на основе принятия гуманистических норм жизни, приобретение опыта эмоционально-положительного отношения к природе в соответствии с экологическими нормами поведения;
 - становление навыков повседневного проявления культуры общения, гуманного отношения к людям, уважительного отношения к их взглядам, мнению и индивидуальности.

Центральной идеей конструирования содержания и планируемых результатов обучения окружающему миру является раскрытие роли человека в природе и обществе, ознакомление с правилами поведения в среде обитания и освоение общечеловеческих ценностей взаимодействия в системах: «Человек и природа», «Человек и общество», «Человек и другие люди», «Человек и познание». Важнейшей составляющей всех указанных систем является содержание, усвоение которого гарантирует формирование у обучающихся навыков здорового и безопасного образа жизни на основе развивающейся способности предвидеть результаты своих поступков и оценки возникшей ситуации.

Отбор содержания программы по окружающему миру осуществлён на основе следующих ведущих идей:

- раскрытие роли человека в природе и обществе;
- освоение общечеловеческих ценностей взаимодействия в системах: «Человек и природа», «Человек и общество», «Человек и другие люди», «Человек и его самость», «Человек и познание».

МЕСТО УЧЕБНОГО ПРЕДМЕТА «ОКРУЖАЮЩИЙ МИР» В УЧЕБНОМ ПЛАНЕ

Общее число часов, отведённых на изучение курса «Окружающий мир», составляет 270 часов (два часа в неделю в каждом классе): 1 класс – 66 часов, 2 класс – 68 часов, 3 класс – 68 часов, 4 класс – 68 часов.

СОДЕРЖАНИЕ УЧЕБНОГО ПРЕДМЕТА

1 КЛАСС

Человек и общество

Школа. Школьные традиции и праздники. Адрес школы. Классный, школьный коллектив. Друзья, взаимоотношения между ними; ценность дружбы, согласия, взаимной помощи.

Совместная деятельность с одноклассниками – учёба, игры, отдых. Рабочее место школьника: удобное размещение учебных материалов и учебного оборудования; поза; освещение рабочего места. Правила безопасной работы на учебном месте.

Режим труда и отдыха.

Семья. Моя семья в прошлом и настоящем. Имена и фамилии членов семьи, их профессии. Взаимоотношения и взаимопомощь в семье. Совместный труд и отдых. Домашний адрес.

Россия – наша Родина. Москва – столица России. Символы России (герб, флаг, гимн). Народы России. Первоначальные сведения о родном крае. Название своего населённого пункта (города, села), региона. Культурные объекты родного края.

Ценность и красота рукотворного мира. Правила поведения в социуме.

Человек и природа

Природа – среда обитания человека. Природа и предметы, созданные человеком. Природные материалы. Бережное отношение к предметам, вещам, уход за ними. Неживая и живая природа. Наблюдение за погодой своего края. Погода и термометр. Определение температуры воздуха (воды) по термометру.

Сезонные изменения в природе. Взаимосвязи между человеком и природой. Правила нравственного и безопасного поведения в природе.

Растительный мир. Растения ближайшего окружения (узнавание, называние, краткое описание). Лиственные и хвойные растения. Дикорастущие и культурные растения. Части растения (называние, краткая характеристика значения для жизни растения): корень, стебель, лист, цветок, плод, семя. Комнатные растения, правила содержания и ухода.

Мир животных. Разные группы животных (звери, насекомые, птицы, рыбы и др.). Домашние и дикие животные (различия в условиях жизни). Забота о домашних питомцах.

Правила безопасной жизнедеятельности

Понимание необходимости соблюдения режима дня, правил здорового питания и личной гигиены. Правила использования электронных средств,

оснащенных экраном. Правила безопасности в быту: пользование бытовыми электроприборами, газовыми плитами.

Дорога от дома до школы. Правила безопасного поведения пешехода (дорожные знаки, дорожная разметка, дорожные сигналы).

Безопасность в информационно-телекоммуникационной сети Интернет (электронный дневник и электронные ресурсы школы) в условиях контролируемого доступа в информационно-телекоммуникационную сеть Интернет.

Изучение окружающего мира в 1 классе способствует освоению на пропедевтическом уровне ряда универсальных учебных действий: познавательных универсальных учебных действий, коммуникативных универсальных учебных действий, регулятивных универсальных учебных действий, совместной деятельности.

Базовые логические действия как часть познавательных универсальных учебных действий способствуют формированию умений:

- сравнивать происходящие в природе изменения, наблюдать зависимость изменений в живой природе от состояния неживой природы;
- приводить примеры представителей разных групп животных (звери, насекомые, рыбы, птицы), называть главную особенность представителей одной группы (в пределах изученного);
- приводить примеры лиственных и хвойных растений, сравнивать их, устанавливать различия во внешнем виде.

Работа с информацией как часть познавательных универсальных учебных действий способствует формированию умений:

- понимать, что информация может быть представлена в разной форме – текста, иллюстраций, видео, таблицы;
- соотносить иллюстрацию явления (объекта, предмета) с его названием.

Коммуникативные универсальные учебные действия способствуют формированию умений:

- в процессе учебного диалога слушать говорящего; отвечать на вопросы, дополнять ответы участников; уважительно относиться к разным мнениям;
- воспроизводить названия своего населенного пункта, название страны, её столицы; воспроизводить наизусть слова гимна России;
- соотносить предметы декоративно-прикладного искусства с принадлежностью народу РФ, описывать предмет по предложенному плану;

- описывать по предложенному плану время года, передавать в рассказе своё отношение к природным явлениям;
- сравнивать домашних и диких животных, объяснять, чем они различаются.

Регулятивные универсальные учебные действия способствуют формированию умений:

- сравнивать организацию своей жизни с установленными правилами здорового образа жизни (выполнение режима, двигательная активность, закаливание, безопасность использования бытовых электроприборов);
- оценивать выполнение правил безопасного поведения на дорогах и улицах другими детьми, выполнять самооценку;
- анализировать предложенные ситуации: устанавливать нарушения режима дня, организации учебной работы; нарушения правил дорожного движения, правил пользования электро- и газовыми приборами.

Совместная деятельность способствует формированию умений:

- соблюдать правила общения в совместной деятельности: договариваться, справедливо распределять работу, определять нарушение правил взаимоотношений, при участии учителя устранять возникающие конфликты.

2 КЛАСС

Человек и общество

Наша Родина – Россия, Российская Федерация. Россия и её столица на карте. Государственные символы России. Москва – столица России. Святыни Москвы – святыни России: Кремль, Красная площадь, Большой театр и др. Характеристика отдельных исторических событий, связанных с Москвой (основание Москвы, строительство Кремля и др.). Герб Москвы. Расположение Москвы на карте. Города России. Россия – многонациональное государство. Народы России, их традиции, обычаи, праздники. Родной край, его природные и культурные достопримечательности. Значимые события истории родного края.

Свой регион и его главный город на карте; символика своего региона. Хозяйственные занятия, профессии жителей родного края. Значение труда в жизни человека и общества.

Семья. Семейные ценности и традиции. Родословная. Составление схемы родословного древа, истории семьи.

Правила культурного поведения в общественных местах. Доброта, справедливость, честность, уважение к чужому мнению и особенностям других людей – главные правила взаимоотношений членов общества.

Человек и природа

Методы познания природы: наблюдения, опыты, измерения.

Звёзды и созвездия, наблюдения звёздного неба. Планеты. Чем Земля отличается от других планет; условия жизни на Земле. Изображения Земли: глобус, карта, план. Карта мира. Материки, океаны. Определение сторон горизонта при помощи компаса. Ориентирование на местности по местным природным признакам, Солнцу. Компас, устройство; ориентирование с помощью компаса.

Многообразие растений. Деревья, кустарники, травы. Дикорастущие и культурные растения. Связи в природе. Годовой ход изменений в жизни растений. Многообразие животных. Насекомые, рыбы, птицы, звери, земноводные, пресмыкающиеся: общая характеристика внешних признаков. Связи в природе. Годовой ход изменений в жизни животных.

Красная книга России, её значение, отдельные представители растений и животных Красной книги. Заповедники, природные парки. Охрана природы. Правила нравственного поведения на природе.

Правила безопасной жизнедеятельности

Здоровый образ жизни: режим дня (чередование сна, учебных занятий, двигательной активности) и рациональное питание (количество приёмов пищи и рацион питания). Физическая культура, закаливание, игры на воздухе как условие сохранения и укрепления здоровья.

Правила безопасности в школе (маршрут до школы, правила поведения на занятиях, переменах, при приёмах пищи и на пришкольной территории), в быту, на прогулках.

Правила безопасного поведения пассажира наземного транспорта и метро (ожидание на остановке, посадка, размещение в салоне или вагоне, высадка, знаки безопасности на общественном транспорте). Номера телефонов экстренной помощи.

Правила поведения при пользовании компьютером. Безопасность в информационно-коммуникационной сети Интернет (коммуникация в мессенджерах и социальных группах) в условиях контролируемого доступа в информационно-коммуникационную сеть Интернет.

Изучение окружающего мира во 2 классе способствует освоению на пропедевтическом уровне ряда универсальных учебных действий: познавательных универсальных учебных действий, коммуникативных универсальных учебных действий, регулятивных универсальных учебных

действий, совместной деятельности. Универсальные учебные действия (пропедевтический уровень)

Базовые логические действия как часть познавательных универсальных учебных действий способствуют формированию умений:

- ориентироваться в методах познания природы (наблюдение, опыт, сравнение, измерение);
- определять на основе наблюдения состояние вещества (жидкое, твёрдое, газообразное);
- различать символы РФ;
- различать деревья, кустарники, травы; приводить примеры (в пределах изученного);
- группировать растения: дикорастущие и культурные; лекарственные и ядовитые (в пределах изученного);
- различать прошлое, настоящее, будущее.

Работа с информацией как часть познавательных универсальных учебных действий способствует формированию умений:

- различать информацию, представленную в тексте, графически, аудиовизуально;
- читать информацию, представленную в схеме, таблице;
- используя текстовую информацию, заполнять таблицы; дополнять схемы;
- соотносить пример (рисунок, предложенную ситуацию) со временем протекания.

Коммуникативные универсальные учебные действия способствуют формированию умений:

1. ориентироваться в терминах (понятиях), соотносить их с краткой характеристикой:
 - понятия и термины, связанные с социальным миром (индивидуальность человека, органы чувств, жизнедеятельность; поколение, старшее поколение, культура поведения; Родина, столица, родной край, регион);
 - понятия и термины, связанные с миром природы (среда обитания, тело, явление, вещество; заповедник);
 - понятия и термины, связанные с организацией своей жизни и охраны здоровья (режим, правильное питание, закаливание, безопасность, опасная ситуация).
2. описывать условия жизни на Земле, отличие нашей планеты от других планет Солнечной системы;

3. создавать небольшие описания на предложенную тему (например, «Моя семья», «Какие бывают профессии?», «Что «умеют» органы чувств?», «Лес – природное сообщество» и др.);
4. создавать высказывания-рассуждения (например, признаки животного и растения как живого существа; связь изменений в живой природе с явлениями неживой природы);
5. приводить примеры растений и животных, занесённых в Красную книгу России (на примере своей местности);
6. описывать современные события от имени их участника.

Регулятивные универсальные учебные действия способствуют формированию умений:

- следовать образцу, предложенному плану и инструкции при решении учебной задачи;
- контролировать с небольшой помощью учителя последовательность действий по решению учебной задачи;
- оценивать результаты своей работы, анализировать оценку учителя и одноклассников, спокойно, без обид принимать советы и замечания.

Совместная деятельность способствует формированию умений:

- строить свою учебную и игровую деятельность, житейские ситуации в соответствии с правилами поведения, принятыми в обществе;
- оценивать жизненные ситуации с точки зрения правил поведения, культуры общения, проявления терпения и уважения к собеседнику;
- проводить в парах (группах) простые опыты по определению свойств разных веществ (вода, молоко, сахар, соль, железо), совместно намечать план работы, оценивать свой вклад в общее дело;
- определять причины возможных конфликтов, выбирать (из предложенных) способы их разрешения.

3 КЛАСС

Человек и общество

Общество как совокупность людей, которые объединены общей культурой и связаны друг с другом совместной деятельностью во имя общей цели. Наша Родина – Российская Федерация. Уникальные памятники культуры России, родного края. Государственная символика Российской Федерации и своего региона. Города Золотого кольца России. Народы России. Уважение к культуре, традициям своего народа и других народов, государственным символам России.

Семья – коллектив близких, родных людей. Семейный бюджет, доходы и расходы семьи. Уважение к семейным ценностям.

Правила нравственного поведения в социуме. Внимание, уважительное отношение к людям с ограниченными возможностями здоровья, забота о них.

Значение труда в жизни человека и общества. Трудолюбие как общественно значимая ценность в культуре народов России. Особенности труда людей родного края, их профессии.

Страны и народы мира. Памятники природы и культуры – символы стран, в которых они находятся.

Человек и природа

Методы изучения природы. Карта мира. Материки и части света.

Вещество. Разнообразие веществ в окружающем мире. Примеры веществ: соль, сахар, вода, природный газ. Твёрдые тела, жидкости, газы. Простейшие практические работы с веществами, жидкостями, газами. Воздух – смесь газов. Свойства воздуха. Значение воздуха для растений, животных, человека. Вода. Свойства воды. Состояния воды, её распространение в природе, значение для живых организмов и хозяйственной жизни человека. Круговорот воды в природе. Охрана воздуха, воды.

Горные породы и минералы. Полезные ископаемые, их значение в хозяйстве человека, бережное отношение людей к полезным ископаемым. Полезные ископаемые родного края (2–3 примера). Почва, её состав, значение для живой природы и хозяйственной жизни человека.

Первоначальные представления о бактериях. Грибы: строение шляпочных грибов. Грибы съедобные и несъедобные.

Разнообразие растений. Зависимость жизненного цикла организмов от условий окружающей среды. Размножение и развитие растений. Особенности питания и дыхания растений. Роль растений в природе и жизни людей, бережное отношение человека к растениям. Условия, необходимые для жизни растения (свет, тепло, воздух, вода). Наблюдение роста растений, фиксация изменений. Растения родного края, названия и краткая характеристика на основе наблюдений. Охрана растений.

Разнообразие животных. Зависимость жизненного цикла организмов от условий окружающей среды. Размножение и развитие животных (рыбы, птицы, звери). Особенности питания животных. Цепи питания. Условия, необходимые для жизни животных (воздух, вода, тепло, пища). Роль животных в природе и жизни людей, бережное отношение человека к животным. Охрана животных. Животные родного края, их названия, краткая характеристика на основе наблюдений.

Природные сообщества: лес, луг, пруд. Взаимосвязи в природном сообществе: растения – пища и укрытие для животных; животные – распространители плодов и семян растений. Влияние человека на природные

сообщества. Природные сообщества родного края (2–3 примера на основе наблюдений). Правила нравственного поведения в природных сообществах.

Человек – часть природы. Общее представление о строении тела человека. Системы органов (опорно-двигательная, пищеварительная, дыхательная, кровеносная, нервная, органы чувств), их роль в жизнедеятельности организма. Измерение температуры тела человека, частоты пульса.

Правила безопасной жизнедеятельности

Здоровый образ жизни: двигательная активность (утренняя зарядка, динамические паузы), закаливание и профилактика заболеваний. Забота о здоровье и безопасности окружающих людей. Безопасность во дворе жилого дома (правила перемещения внутри двора и пересечения дворовой проезжей части, безопасные зоны электрических, газовых, тепловых подстанций и других опасных объектов инженерной инфраструктуры жилого дома, предупреждающие знаки безопасности). Правила безопасного поведения пассажира железнодорожного, водного и авиатранспорта (правила безопасного поведения на вокзалах и в аэропортах, безопасное поведение в вагоне, на борту самолёта, судна; знаки безопасности).

Безопасность в информационно-коммуникационной сети Интернет (ориентирование в признаках мошеннических действий, защита персональной информации, правила коммуникации в мессенджерах и социальных группах) в условиях контролируемого доступа в информационно-коммуникационную сеть Интернет.

Изучение окружающего мира в 3 классе способствует освоению ряда универсальных учебных действий: познавательных универсальных учебных действий, коммуникативных универсальных учебных действий, регулятивных универсальных учебных действий, совместной деятельности.

Базовые логические и исследовательские действия как часть познавательных универсальных учебных действий способствуют формированию умений:

- проводить несложные наблюдения в природе (сезонные изменения, поведение животных) по предложенному и самостоятельно составленному плану; на основе результатов совместных с одноклассниками наблюдений (в парах, группах) делать выводы;
- устанавливать зависимость между внешним видом, особенностями поведения и условиями жизни животного;
- определять (в процессе рассматривания объектов и явлений) существенные признаки и отношения между объектами и явлениями;
- моделировать цепи питания в природном сообществе;

- различать понятия «век», «столетие», «историческое время»; соотносить историческое событие с датой (историческим периодом).

Работа с информацией как часть познавательных универсальных учебных действий способствует формированию умений:

- понимать, что работа с моделями Земли (глобус, карта) может дать полезную и интересную информацию о природе нашей планеты;
- находить на глобусе материки и океаны, воспроизводить их названия; находить на карте нашу страну, столицу, свой регион;
- читать несложные планы, соотносить условные обозначения с изображёнными объектами;
- находить по предложению учителя информацию в разных источниках – текстах, таблицах, схемах, в том числе в информационно-коммуникационной сети Интернет (в условиях контролируемого входа);
- соблюдать правила безопасности при работе в информационной среде.

Коммуникативные универсальные учебные действия способствуют формированию умений:

- ориентироваться в понятиях, соотносить понятия и термины с их краткой характеристикой:

1. понятия и термины, связанные с социальным миром (безопасность, семейный бюджет, памятник культуры);

2. понятия и термины, связанные с миром природы (планета, материк, океан, модель Земли, царство природы, природное сообщество, цепь питания, Красная книга);

3. понятия и термины, связанные с безопасной жизнедеятельностью (знаки дорожного движения, дорожные ловушки, опасные ситуации, предвидение).

- описывать (характеризовать) условия жизни на Земле;
- описывать схожие, различные, индивидуальные признаки на основе сравнения объектов природы;
- приводить примеры, кратко характеризовать представителей разных царств природы;
- называть признаки (характеризовать) животного (растения) как живого организма;
- описывать (характеризовать) отдельные страницы истории нашей страны (в пределах изученного).

Регулятивные универсальные учебные действия способствуют формированию умений:

- планировать шаги по решению учебной задачи, контролировать свои действия (при небольшой помощи учителя);
- устанавливать причину возникающей трудности или ошибки, корректировать свои действия.

Совместная деятельность способствует формированию умений:

- участвуя в совместной деятельности, выполнять роли руководителя (лидера), подчинённого;
- оценивать результаты деятельности участников, положительно реагировать на советы и замечания в свой адрес;
- выполнять правила совместной деятельности, признавать право другого человека иметь собственное суждение, мнение;
- самостоятельно разрешать возникающие конфликты с учётом этики общения.

4 КЛАСС

Человек и общество

Конституция – Основной закон Российской Федерации. Права и обязанности гражданина Российской Федерации. Президент Российской Федерации – глава государства. Политико-административная карта России. Общая характеристика родного края, важнейшие достопримечательности, знаменитые соотечественники.

Города России. Святыни городов России. Главный город родного края: достопримечательности, история и характеристика отдельных исторических событий, связанных с ним.

Праздник в жизни общества как средство укрепления общественной солидарности и упрочения духовных связей между соотечественниками. Новый год, День защитника Отечества, Международный женский день, День весны и труда, День Победы, День России, День народного единства, День Конституции. Праздники и памятные даты своего региона. Уважение к культуре, истории, традициям своего народа и других народов, государственным символам России.

История Отечества «Лента времени» и историческая карта.

Наиболее важные и яркие события общественной и культурной жизни страны в разные исторические периоды: Государство Русь, Московское государство, Российская империя, СССР, Российская Федерация. Картины быта, труда, духовно-нравственные и культурные традиции людей в разные исторические времена. Выдающиеся люди разных эпох как носители базовых национальных ценностей.

Наиболее значимые объекты списка Всемирного культурного наследия в России и за рубежом. Охрана памятников истории и культуры. Посильное

участие в охране памятников истории и культуры своего края. Личная ответственность каждого человека за сохранность историко-культурного наследия своего края.

Правила нравственного поведения в социуме, отношение к людям независимо от их национальности, социального статуса, религиозной принадлежности.

Человек и природа

Методы познания окружающей природы: наблюдения, сравнения, измерения, опыты по исследованию природных объектов и явлений. Солнце – ближайшая к нам звезда, источник света и тепла для всего живого на Земле. Характеристика планет Солнечной системы. Естественные спутники планет. Смена дня и ночи на Земле. Вращение Земли как причина смены дня и ночи. Обращение Земли вокруг Солнца и смена времён года.

Формы земной поверхности: равнины, горы, холмы, овраги (общее представление, условное обозначение равнин и гор на карте). Равнины и горы России. Особенности поверхности родного края (краткая характеристика на основе наблюдений).

Водоёмы, их разнообразие (океан, море, озеро, пруд, болото); река как водный поток; использование рек и водоёмов человеком. Крупнейшие реки и озёра России, моря, омывающие её берега, океаны. Водоёмы и реки родного края (названия, краткая характеристика на основе наблюдений).

Наиболее значимые природные объекты списка Всемирного наследия в России и за рубежом (2–3 объекта).

Природные зоны России: общее представление, основные природные зоны (климат, растительный и животный мир, особенности труда и быта людей, влияние человека на природу изучаемых зон, охрана природы). Связи в природных зонах.

Некоторые доступные для понимания экологические проблемы взаимодействия человека и природы. Охрана природных богатств: воды, воздуха, полезных ископаемых, растительного и животного мира. Правила нравственного поведения в природе. Международная Красная книга (отдельные примеры).

Правила безопасной жизнедеятельности

Здоровый образ жизни: профилактика вредных привычек.

Безопасность в городе (планирование маршрутов с учётом транспортной инфраструктуры города; правила безопасного поведения в общественных местах, зонах отдыха, учреждениях культуры). Правила безопасного поведения велосипедиста с учётом дорожных знаков и разметки, сигналов и

средств защиты велосипедиста, правила использования самоката и других средств индивидуальной мобильности.

Безопасность в информационно-коммуникационной сети Интернет (поиск достоверной информации, опознавание государственных образовательных ресурсов и детских развлекательных порталов) в условиях контролируемого доступа в информационно-коммуникационную сеть Интернет.

Изучение окружающего мира в 4 классе способствует освоению ряда универсальных учебных действий: познавательных универсальных учебных действий, коммуникативных универсальных учебных действий, регулятивных универсальных учебных действий, совместной деятельности.

Базовые логические и исследовательские действия как часть познавательных универсальных учебных действий способствуют формированию умений:

- устанавливать последовательность этапов возрастного развития человека;
- конструировать в учебных и игровых ситуациях правила безопасного поведения в среде обитания;
- моделировать схемы природных объектов (строение почвы; движение реки, форма поверхности);
- соотносить объекты природы с принадлежностью к определённой природной зоне;
- классифицировать природные объекты по принадлежности к природной зоне;
- определять разрыв между реальным и желательным состоянием объекта (ситуации) на основе предложенных учителем вопросов.

Работа с информацией как часть познавательных универсальных учебных действий способствует формированию умений:

- использовать умения работать с информацией, представленной в разных формах; оценивать объективность информации, учитывать правила безопасного использования электронных образовательных и информационных ресурсов;
- использовать для уточнения и расширения своих знаний об окружающем мире словари, справочники, энциклопедии, в том числе и информационно-коммуникационную сеть Интернет (в условиях контролируемого выхода);
- делать сообщения (доклады) на предложенную тему на основе дополнительной информации, подготавливать презентацию, включая в неё иллюстрации, таблицы, диаграммы.

Коммуникативные универсальные учебные действия способствуют формированию умений:

- ориентироваться в понятиях: организм, возраст, система органов; культура, долг, соотечественник, берестяная грамота, первопечатник, иконопись, объект Всемирного природного и культурного наследия;
- характеризовать человека как живой организм: раскрывать функции различных систем органов; объяснять особую роль нервной системы в деятельности организма;
- создавать текст-рассуждение: объяснять вред для здоровья и самочувствия организма вредных привычек;
- описывать ситуации проявления нравственных качеств – отзывчивости, доброты, справедливости и др.;
- составлять краткие суждения о связях и зависимостях в природе (на основе сезонных изменений, особенностей жизни природных зон, пищевых цепей);
- составлять небольшие тексты «Права и обязанности гражданина РФ»;
- создавать небольшие тексты о знаменательных страницах истории нашей страны (в рамках изученного).

Регулятивные универсальные учебные действия способствуют формированию умений:

- самостоятельно планировать алгоритм решения учебной задачи; предвидеть трудности и возможные ошибки;
- контролировать процесс и результат выполнения задания, корректировать учебные действия при необходимости;
- адекватно принимать оценку своей работы; планировать работу над ошибками;
- находить ошибки в своей и чужих работах, устанавливать их причины.

Совместная деятельность способствует формированию умений:

- выполнять правила совместной деятельности при выполнении разных ролей – руководитель, подчинённый, напарник, члена большого коллектива;
- ответственно относиться к своим обязанностям в процессе совместной деятельности, объективно оценивать свой вклад в общее дело;
- анализировать ситуации, возникающие в процессе совместных игр, труда, использования инструментов, которые могут стать опасными для здоровья и жизни других людей.

ПЛАНИРУЕМЫЕ ОБРАЗОВАТЕЛЬНЫЕ РЕЗУЛЬТАТЫ

Изучение предмета «Окружающий мир» на уровне начального общего образования направлено на достижение обучающимися личностных, метапредметных и предметных результатов освоения учебного предмета.

ЛИЧНОСТНЫЕ РЕЗУЛЬТАТЫ

Личностные результаты изучения предмета «Окружающий мир» характеризуют готовность обучающихся руководствоваться традиционными российскими социокультурными и духовно-нравственными ценностями, принятыми в обществе правилами и нормами поведения и должны отражать приобретение первоначального опыта деятельности обучающихся, в части:

Гражданско-патриотического воспитания:

- становление ценностного отношения к своей Родине – России; понимание особой роли многонациональной России в современном мире;
- осознание своей этнокультурной и российской гражданской идентичности, принадлежности к российскому народу, к своей национальной общности;
- сопричастность к прошлому, настоящему и будущему своей страны и родного края;
- проявление интереса к истории и многонациональной культуре своей страны, уважения к своему и другим народам;
- первоначальные представления о человеке как члене общества, осознание прав и ответственности человека как члена общества.

Духовно-нравственного воспитания:

- проявление культуры общения, уважительного отношения к людям, их взглядам, признанию их индивидуальности;
- принятие существующих в обществе нравственно-этических норм поведения и правил межличностных отношений, которые строятся на проявлении гуманизма, сопереживания, уважения и доброжелательности;
- применение правил совместной деятельности, проявление способности договариваться, неприятие любых форм поведения, направленных на причинение физического и морального вреда другим людям.

Эстетического воспитания:

- понимание особой роли России в развитии общемировой художественной культуры, проявление уважительного отношения,

восприимчивости и интереса к разным видам искусства, традициям и творчеству своего и других народов;

- использование полученных знаний в продуктивной и преобразующей деятельности, в разных видах художественной деятельности.

Физического воспитания, формирования культуры здоровья и эмоционального благополучия:

- соблюдение правил организации здорового и безопасного (для себя и других людей) образа жизни; выполнение правил безопасного поведения в окружающей среде (в том числе информационной);
- приобретение опыта эмоционального отношения к среде обитания, бережное отношение к физическому и психическому здоровью.

Трудового воспитания:

- осознание ценности трудовой деятельности в жизни человека и общества, ответственное потребление и бережное отношение к результатам труда, навыки участия в различных видах трудовой деятельности, интерес к различным профессиям.

Экологического воспитания:

- осознание роли человека в природе и обществе, принятие экологических норм поведения, бережного отношения к природе, неприятие действий, приносящих ей вред.

Ценности научного познания:

- осознание ценности познания для развития человека, необходимости самообразования и саморазвития;
- проявление познавательного интереса, активности, инициативности, любознательности и самостоятельности в расширении своих знаний, в том числе с использованием различных информационных средств.

МЕТАПРЕДМЕТНЫЕ РЕЗУЛЬТАТЫ

Познавательные универсальные учебные действия:

1) Базовые логические действия:

- понимать целостность окружающего мира (взаимосвязь природной и социальной среды обитания), проявлять способность ориентироваться в изменяющейся действительности;
- на основе наблюдений доступных объектов окружающего мира устанавливать связи и зависимости между объектами (часть – целое; причина – следствие; изменения во времени и в пространстве);
- сравнивать объекты окружающего мира, устанавливать основания для сравнения, устанавливать аналогии;
- объединять части объекта (объекты) по определённому признаку;

- определять существенный признак для классификации, классифицировать предложенные объекты;
- находить закономерности и противоречия в рассматриваемых фактах, данных и наблюдениях на основе предложенного алгоритма;
- выявлять недостаток информации для решения учебной (практической) задачи на основе предложенного алгоритма.

2) *Базовые исследовательские действия:*

- проводить (по предложенному и самостоятельно составленному плану или выдвинутому предположению) наблюдения, несложные опыты;
- проявлять интерес к экспериментам, проводимым под руководством учителя;
- определять разницу между реальным и желательным состоянием объекта (ситуации) на основе предложенных вопросов;
- формулировать с помощью учителя цель предстоящей работы, прогнозировать возможное развитие процессов, событий и последствия в аналогичных или сходных ситуациях;
- моделировать ситуации на основе изученного материала о связях в природе (живая и неживая природа, цепи питания; природные зоны), а также в социуме (лента времени; поведение и его последствия; коллективный труд и его результаты и др.);
- проводить по предложенному плану опыт, несложное исследование по установлению особенностей объекта изучения и связей между объектами (часть – целое, причина – следствие);
- формулировать выводы и подкреплять их доказательствами на основе результатов проведённого наблюдения (опыта, измерения, исследования).

3) *Работа с информацией:*

- использовать различные источники для поиска информации, выбирать источник получения информации с учётом учебной задачи;
- находить в предложенном источнике информацию, представленную в явном виде, согласно заданному алгоритму;
- распознавать достоверную и недостоверную информацию самостоятельно или на основе предложенного учителем способа её проверки;
- находить и использовать для решения учебных задач текстовую, графическую, аудиовизуальную информацию;
- читать и интерпретировать графически представленную информацию (схему, таблицу, иллюстрацию);

- соблюдать правила информационной безопасности в условиях контролируемого доступа в информационно-телекоммуникационную сеть Интернет (с помощью учителя);
- анализировать и создавать текстовую, видео, графическую, звуковую информацию в соответствии с учебной задачей;
- фиксировать полученные результаты в текстовой форме (отчёт, выступление, высказывание) и графическом виде (рисунок, схема, диаграмма).

Коммуникативные универсальные учебные действия:

- в процессе диалогов задавать вопросы, высказывать суждения, оценивать выступления участников;
- признавать возможность существования разных точек зрения; корректно и аргументированно высказывать своё мнение; приводить доказательства своей правоты;
- соблюдать правила ведения диалога и дискуссии; проявлять уважительное отношение к собеседнику;
- использовать смысловое чтение для определения темы, главной мысли текста о природе, социальной жизни, взаимоотношениях и поступках людей;
- создавать устные и письменные тексты (описание, рассуждение, повествование);
- конструировать обобщения и выводы на основе полученных результатов наблюдений и опытной работы, подкреплять их доказательствами;
- находить ошибки и восстанавливать деформированный текст об изученных объектах и явлениях природы, событиях социальной жизни;
- готовить небольшие публичные выступления с возможной презентацией (текст, рисунки, фото, плакаты и др.) к тексту выступления.

Регулятивные универсальные учебные действия:

1) Самоорганизация:

- планировать самостоятельно или с небольшой помощью учителя действия по решению учебной задачи;
- выстраивать последовательность выбранных действий и операций.

2) Самоконтроль и самооценка:

- осуществлять контроль процесса и результата своей деятельности;
- находить ошибки в своей работе и устанавливать их причины;

- корректировать свои действия при необходимости (с небольшой помощью учителя);
- предвидеть возможность возникновения трудностей и ошибок, предусматривать способы их предупреждения, в том числе в житейских ситуациях, опасных для здоровья и жизни.
- объективно оценивать результаты своей деятельности, соотносить свою оценку с оценкой учителя;
- оценивать целесообразность выбранных способов действия, при необходимости корректировать их.

Совместная деятельность:

- понимать значение коллективной деятельности для успешного решения учебной (практической) задачи; активно участвовать в формулировании краткосрочных и долгосрочных целей совместной деятельности (на основе изученного материала по окружающему миру);
- коллективно строить действия по достижению общей цели: распределять роли, договариваться, обсуждать процесс и результат совместной работы;
- проявлять готовность руководить, выполнять поручения, подчиняться;
- выполнять правила совместной деятельности: справедливо распределять и оценивать работу каждого участника; считаться с наличием разных мнений; не допускать конфликтов, при их возникновении мирно разрешать без участия взрослого;
- ответственно выполнять свою часть работы.

ПРЕДМЕТНЫЕ РЕЗУЛЬТАТЫ

1 КЛАСС

К концу обучения в **1 классе** обучающийся научится:

- называть себя и членов своей семьи по фамилии, имени, отчеству, профессии членов своей семьи, домашний адрес и адрес своей школы; проявлять уважение к семейным ценностям и традициям, соблюдать правила нравственного поведения в социуме и на природе;
- воспроизводить название своего населённого пункта, региона, страны;
- приводить примеры культурных объектов родного края, школьных традиций и праздников, традиций и ценностей своей семьи, профессий;

- различать объекты живой и неживой природы, объекты, созданные человеком, и природные материалы, части растений (корень, стебель, лист, цветок, плод, семя), группы животных (насекомые, рыбы, птицы, звери);
- описывать на основе опорных слов наиболее распространённые в родном крае дикорастущие и культурные растения, диких и домашних животных; сезонные явления в разные времена года; деревья, кустарники, травы; основные группы животных (насекомые, рыбы, птицы, звери); выделять их наиболее существенные признаки;
- применять правила ухода за комнатными растениями и домашними животными;
- проводить, соблюдая правила безопасного труда, несложные групповые и индивидуальные наблюдения (в том числе за сезонными изменениями в природе своей местности), измерения (в том числе вести счёт времени, измерять температуру воздуха) и опыты под руководством учителя;
- использовать для ответов на вопросы небольшие тексты о природе и обществе;
- оценивать ситуации, раскрывающие положительное и негативное отношение к природе; правила поведения в быту, в общественных местах;
- соблюдать правила безопасности на учебном месте школьника; во время наблюдений и опытов; безопасно пользоваться бытовыми электроприборами;
- соблюдать правила использования электронных средств, оснащённых экраном;
- соблюдать правила здорового питания и личной гигиены;
- соблюдать правила безопасного поведения пешехода;
- соблюдать правила безопасного поведения в природе;
- с помощью взрослых (учителя, родители) пользоваться электронным дневником и электронными ресурсами школы.

2 КЛАСС

К концу обучения во **2 классе** обучающийся научится:

- находить Россию на карте мира, на карте России - Москву, свой регион и его главный город;
- узнавать государственную символику Российской Федерации (гимн, герб, флаг) и своего региона;
- проявлять уважение к семейным ценностям и традициям, традициям своего народа и других народов, государственным символам России;

соблюдать правила нравственного поведения в социуме и на природе;

- распознавать изученные объекты окружающего мира по их описанию, рисункам и фотографиям, различать их в окружающем мире;
- приводить примеры изученных традиций, обычаев и праздников народов родного края; важных событий прошлого и настоящего родного края; трудовой деятельности и профессий жителей родного края;
- проводить, соблюдая правила безопасного труда, несложные наблюдения и опыты с природными объектами, измерения;
- приводить примеры изученных взаимосвязей в природе, примеры, иллюстрирующие значение природы в жизни человека;
- описывать на основе предложенного плана или опорных слов изученные культурные объекты (достопримечательности родного края, музейные экспонаты);
- описывать на основе предложенного плана или опорных слов изученные природные объекты и явления, в том числе звёзды, созвездия, планеты;
- группировать изученные объекты живой и неживой природы по предложенным признакам;
- сравнивать объекты живой и неживой природы на основе внешних признаков;
- ориентироваться на местности по местным природным признакам, Солнцу, компасу;
- создавать по заданному плану развёрнутые высказывания о природе и обществе;
- использовать для ответов на вопросы небольшие тексты о природе и обществе;
- соблюдать правила нравственного поведения в социуме и в природе, оценивать примеры положительного и негативного отношения к объектам природы, проявления внимания, помощи людям, нуждающимся в ней;
- соблюдать правила безопасного поведения в школе, правила безопасного поведения пассажира наземного транспорта и метро;
- соблюдать режим дня и питания;
- безопасно использовать мессенджеры в условиях контролируемого доступа в информационно-телекоммуникационную сеть Интернет;

- безопасно осуществлять коммуникацию в школьных сообществах с помощью учителя (при необходимости).

3 КЛАСС

К концу обучения в **3 классе** обучающийся научится:

- различать государственную символику Российской Федерации (гимн, герб, флаг); проявлять уважение к государственным символам России и своего региона;
- проявлять уважение к семейным ценностям и традициям, традициям своего народа и других народов; соблюдать правила нравственного поведения в социуме;
- приводить примеры памятников природы, культурных объектов и достопримечательностей родного края; столицы России, городов РФ с богатой историей и культурой; российских центров декоративно-прикладного искусства; проявлять интерес и уважение к истории и культуре народов России;
- показывать на карте мира материка, изученные страны мира;
- различать расходы и доходы семейного бюджета;
- распознавать изученные объекты природы по их описанию, рисункам и фотографиям, различать их в окружающем мире;
- проводить по предложенному плану или инструкции небольшие опыты с природными объектами с использованием простейшего лабораторного оборудования и измерительных приборов; соблюдать безопасность проведения опытов;
- группировать изученные объекты живой и неживой природы, проводить простейшую классификацию;
- сравнивать по заданному количеству признаков объекты живой и неживой природы;
- описывать на основе предложенного плана изученные объекты и явления природы, выделяя их существенные признаки и характерные свойства;
- использовать различные источники информации о природе и обществе для поиска и извлечения информации, ответов на вопросы;
- использовать знания о взаимосвязях в природе, связи человека и природы для объяснения простейших явлений и процессов в природе, организме человека;
- фиксировать результаты наблюдений, опытной работы, в процессе коллективной деятельности обобщать полученные результаты и делать выводы;

- создавать по заданному плану собственные развёрнутые высказывания о природе, человеке и обществе, сопровождая выступление иллюстрациями (презентацией);
- соблюдать правила безопасного поведения пассажира железнодорожного, водного и авиатранспорта;
- соблюдать основы здорового образа жизни, в том числе требования к двигательной активности и принципы здорового питания;
- соблюдать основы профилактики заболеваний;
- соблюдать правила безопасного поведения во дворе жилого дома;
- соблюдать правила нравственного поведения на природе;
- безопасно использовать персональные данные в условиях контролируемого доступа в информационно-телекоммуникационную сеть Интернет;
- ориентироваться в возможных мошеннических действиях при общении в мессенджерах.

4 КЛАСС

К концу обучения в **4 классе** обучающийся научится:

- проявлять уважение к семейным ценностям и традициям, традициям своего народа и других народов, государственным символам России;
- соблюдать правила нравственного поведения в социуме;
- показывать на физической карте изученные крупные географические объекты России (горы, равнины, реки, озёра, моря, омывающие территорию России);
- показывать на исторической карте места изученных исторических событий;
- находить место изученных событий на «ленте времени»;
- знать основные права и обязанности гражданина Российской Федерации;
- соотносить изученные исторические события и исторических деятелей с веками и периодами истории России;
- рассказывать о государственных праздниках России, наиболее важных событиях истории России, наиболее известных российских исторических деятелях разных периодов, достопримечательностях столицы России и родного края;
- описывать на основе предложенного плана изученные объекты, выделяя их существенные признаки, в том числе государственную символику России и своего региона;
- проводить по предложенному/самостоятельно составленному плану или выдвинутому предположению несложные наблюдения, опыты с

объектами природы с использованием простейшего лабораторного оборудования и измерительных приборов, следуя правилам безопасного труда;

- распознавать изученные объекты и явления живой и неживой природы по их описанию, рисункам и фотографиям, различать их в окружающем мире;
- группировать изученные объекты живой и неживой природы, самостоятельно выбирая признак для группировки; проводить простейшие классификации;
- сравнивать объекты живой и неживой природы на основе их внешних признаков и известных характерных свойств;
- использовать знания о взаимосвязях в природе для объяснения простейших явлений и процессов в природе (в том числе смены дня и ночи, смены времён года, сезонных изменений в природе своей местности, причины смены природных зон);
- называть наиболее значимые природные объекты Всемирного наследия в России и за рубежом (в пределах изученного);
- называть экологические проблемы и определять пути их решения;
- создавать по заданному плану собственные развёрнутые высказывания о природе и обществе;
- использовать различные источники информации для поиска и извлечения информации, ответов на вопросы;
- соблюдать правила нравственного поведения на природе;
- осознавать возможные последствия вредных привычек для здоровья и жизни человека;
- соблюдать правила безопасного поведения при использовании объектов транспортной инфраструктуры населённого пункта, в театрах, кинотеатрах, торговых центрах, парках и зонах отдыха, учреждениях культуры (музеях, библиотеках и т.д.);
- соблюдать правила безопасного поведения при езде на велосипеде, самокате;
- осуществлять безопасный поиск образовательных ресурсов и верифицированной информации в информационно-телекоммуникационной сети Интернет;
- соблюдать правила безопасного для здоровья использования электронных образовательных и информационных ресурсов.

ТЕМАТИЧЕСКОЕ ПЛАНИРОВАНИЕ 1 КЛАСС

| № п/п | Наименование разделов и тем программы | Количество часов | | | Электронные (цифровые) образовательные ресурсы |
|---|--|------------------|--------------------|---------------------|--|
| | | Всего | Контрольные работы | Практические работы | |
| Раздел 1. Человек и общество | | | | | |
| 1.1 | Школа. Школьная жизнь. | 3 | 0 | 0 | |
| 1.2 | Семья. Взаимоотношения и взаимопомощь в семье. | 2 | 1 | 0 | |
| 1.3 | Россия - наша Родина. | 11 | 0 | 1 | |
| Итого по разделу | | 16 | | | |
| Раздел 2. Человек и природа | | | | | |
| 2.1 | Природа - среда обитания человека. Взаимосвязи между человеком и природой. | 13 | 1 | 0 | |
| 2.2 | Растительный мир. Растения ближайшего окружения. | 9 | 0 | 1 | |
| 2.3 | Мир животных. Разные группы животных. | 15 | 1 | 1 | |
| Итого по разделу | | 37 | | | |
| Раздел 3. Правила безопасной жизнедеятельности | | | | | |
| 3.1 | Режим дня школьника. | 3 | 0 | 0 | |
| 3.2 | Безопасность в быту, безопасность пешехода, безопасность в сети Интернет | 4 | 0 | 0 | |
| Итого по разделу | | 7 | | | |
| Резервное время | | 6 | 1 | 0 | |
| ОБЩЕЕ КОЛИЧЕСТВО ЧАСОВ ПО ПРОГРАММЕ | | 66 | 4 | 3 | |

2 КЛАСС

| № п/п | Наименование разделов и тем программы | Количество часов | | | Электронные (цифровые) образовательные ресурсы |
|---|--|------------------|--------------------|---------------------|--|
| | | Всего | Контрольные работы | Практические работы | |
| Раздел 1. Человек и общество | | | | | |
| 1.1 | Наша родина - Россия | 12 | 1 | 0 | |
| 1.2 | Семья. Семейные ценности и традиции | 2 | 0 | 1 | |
| 1.3 | Правила культурного поведения в общественных местах | 2 | 0 | 0 | |
| Итого по разделу | | 16 | | | |
| Раздел 2. Человек и природа | | | | | |
| 2.1 | Методы познания природы. Земля и другие планеты, звезды и созвездия. | 7 | 0 | 2 | |
| 2.2 | Многообразие растений | 8 | 0 | 0 | |
| 2.3 | Многообразие животных | 11 | 1 | 0 | |
| 2.4 | Красная книга России. Заповедники и природные парки | 8 | 0 | 0 | |
| Итого по разделу | | 34 | | | |
| Раздел 3. Правила безопасной жизнедеятельности | | | | | |
| 3.1 | Здоровый образ жизни школьника | 4 | 0 | 1 | |
| 3.2 | Безопасность в школе и общественном транспорте, безопасность в сети Интернет | 8 | 0 | 0 | |
| Итого по разделу | | 12 | | | |
| Резервное время | | 6 | 2 | 2 | |
| ОБЩЕЕ КОЛИЧЕСТВО ЧАСОВ ПО ПРОГРАММЕ | | 68 | 4 | 6 | |

3 КЛАСС

| № п/п | Наименование разделов и тем программы | Количество часов | | | Электронные (цифровые) образовательные ресурсы |
|---|--|------------------|---|------------------------------------|--|
| | | Всего | Кон тро ль н ые раб от ы | Практ ическ ие работ ы | |
| Раздел 1. Человек и общество | | | | | |
| 1.1 | Наша родина - Российская Федерация | 14 | 1 | 0 | Библиотека ЦОК https://m.edsoo.ru/7f4116e4 |
| 1.2 | Семья - коллектив близких. Родных людей. | 2 | 0 | 0 | Библиотека ЦОК https://m.edsoo.ru/7f4116e4 |
| 1.3 | Страны и народы мира. | 4 | 0 | 0 | Библиотека ЦОК https://m.edsoo.ru/7f4116e4 |
| Итого по разделу | | 20 | | | |
| Раздел 2. Человек и природа | | | | | |
| 2.1 | Методы изучения природы. Разнообразие веществ в окружающем мире. | 11 | 0 | 1 | Библиотека ЦОК https://m.edsoo.ru/7f4116e4 |
| 2.2 | Бактерии, грибы и их разнообразие | 2 | 0 | 0 | Библиотека ЦОК https://m.edsoo.ru/7f4116e4 |
| 2.3 | Разнообразие растений | 7 | 1 | 1 | Библиотека ЦОК https://m.edsoo.ru/7f4116e4 |
| 2.4 | Разнообразие животных | 7 | 0 | 0 | Библиотека ЦОК https://m.edsoo.ru/7f4116e4 |
| 2.5 | Природные сообщества | 3 | 0 | 1 | Библиотека ЦОК https://m.edsoo.ru/7f4116e4 |
| 2.6 | Человек - часть природы | 5 | 0 | 1 | Библиотека ЦОК https://m.edsoo.ru/7f4116e4 |
| Итого по разделу | | 35 | | | |
| Раздел 3. Правила безопасной жизнедеятельности | | | | | |
| 3.1 | Здоровый образ жизни | 2 | 0 | 0 | Библиотека ЦОК https://m.edsoo.ru/7f4116e4 |
| 3.2 | Правила безопасного поведения пассажира. Безопасность в сети Интернет | 5 | 1 | 0 | Библиотека ЦОК https://m.edsoo.ru/7f4116e4 |
| Итого по разделу | | 7 | | | |
| Резервное время | | 6 | 1 | 0 | |
| ОБЩЕЕ КОЛИЧЕСТВО ЧАСОВ ПО ПРОГРАММЕ | | 68 | 4 | 4 | |

4 КЛАСС

| № п/п | Наименование разделов и тем программы | Количество часов | | | Электронные (цифровые) образовательные ресурсы |
|---|--|------------------|--------------------|---------------------|--|
| | | Всего | Контрольные работы | Практические работы | |
| Раздел 1. Человек и общество | | | | | |
| 1.1 | Наша родина - Российская Федерация | 10 | 1 | 0 | Библиотека ЦОК https://m.edsoo.ru/7f412850 |
| 1.2 | История Отечества. «Лента времени» и историческая карта | 17 | 0 | 0 | Библиотека ЦОК https://m.edsoo.ru/7f412850 |
| 1.3 | Человек - творец культурных ценностей. Всемирное культурное наследие | 6 | 0 | 0 | Библиотека ЦОК https://m.edsoo.ru/7f412850 |
| Итого по разделу | | 33 | | | |
| Раздел 2. Человек и природа | | | | | |
| 2.1 | Методы познания окружающей природы. Солнечная система | 5 | 0 | 1 | Библиотека ЦОК https://m.edsoo.ru/7f412850 |
| 2.2 | Формы земной поверхности. Водоемы и их разнообразие | 9 | 1 | 0 | Библиотека ЦОК https://m.edsoo.ru/7f412850 |
| 2.3 | Природные зоны России: общее представление, основные природные зоны | 5 | 0 | 0 | Библиотека ЦОК https://m.edsoo.ru/7f412850 |
| 2.4 | Природные и культурные объекты Всемирного наследия. Экологические проблемы | 5 | 0 | 0 | Библиотека ЦОК https://m.edsoo.ru/7f412850 |
| Итого по разделу | | 24 | | | |
| Раздел 3. Правила безопасной жизнедеятельности | | | | | |
| 3.1 | Здоровый образ жизни: профилактика вредных привычек | 1 | 0 | 0 | Библиотека ЦОК https://m.edsoo.ru/7f412850 |
| 3.2 | Безопасность в городе. Безопасность в сети Интернет | 4 | 0 | 0 | Библиотека ЦОК https://m.edsoo.ru/7f412850 |
| Итого по разделу | | 5 | | | |
| Резервное время | | 6 | 2 | 0 | |
| ОБЩЕЕ КОЛИЧЕСТВО ЧАСОВ ПО ПРОГРАММЕ | | 68 | 4 | 1 | |

ПОУРОЧНОЕ ПЛАНИРОВАНИЕ 1 класс

| № п/ п | Тема урока | Количество часов | | | Дата изучен ия | Фактич еская дата изучени я |
|--------------|---|------------------|-----------------------------------|------------------------------------|----------------------|---|
| | | Всего | Конт роль ные работ ы | Прак тичес кие работ ы | | |
| 1 | Мы – школьники. Адрес школы. Знакомство со школьными помещениями. Правила ОТ на уроках окружающего мира | 1 | 0 | 0 | | |
| 2 | Наша страна – Россия, Российская Федерация. Что такое Родина? | 1 | 0 | 0 | | |
| 3 | Наша Родина: от края и до края. Символы России | 1 | 0 | 0 | | |
| 4 | Народы России. Народов дружная семья | 1 | 0 | 0 | | |
| 5 | Стартовая диагностика | 1 | 1 | 0 | | |
| 6 | Столица России – Москва. Достопримечательности Москвы | 1 | 0 | 0 | | |
| 7 | Что такое окружающий мир? Что природа даёт человеку? | 1 | 0 | 0 | | |
| 8 | Объекты живой природы. Сравнение объектов неживой и живой природы: выделение различий | 1 | 0 | 0 | | |
| 9 | Разнообразии растений: узнавание, называние, краткое описание | 1 | 0 | 0 | | |
| 10 | Комнатные растения. Растения в твоём доме: краткое описание | 1 | 0 | 0 | | |
| 11 | Дикорастущие и культурные растения вокруг нас. Сходство и различия дикорастущих и культурных растений | 1 | 0 | 0 | | |
| 12 | Особенности лиственных растений: узнавание, краткое описание. Лиственные растения нашего края | 1 | 0 | 0 | | |
| 13 | Особенности хвойных растений: | 1 | 0 | 0 | | |

| | | | | | | |
|----|---|---|---|---|--|--|
| | узнавание, краткое описание. Хвойные растения нашего края | | | | | |
| 14 | Как мы ухаживаем за растениями (практическая работа) | 1 | 0 | 1 | | |
| 15 | Мир животных: насекомые (узнавание, называние). Главная особенность этой группы животных | 1 | 0 | 0 | | |
| 16 | Мир животных: рыбы пресных и солёных водоёмов (сравнение, краткое описание) | 1 | 0 | 0 | | |
| 17 | Мир животных: птицы (узнавание, называние). Главная особенность этой группы животных | 1 | 0 | 0 | | |
| 18 | Мир животных: звери (узнавание, называние, сравнение, краткое описание) | 1 | 0 | 0 | | |
| 19 | Природа и человек. Что нас окружает дома? | 1 | 0 | 0 | | |
| 20 | Знакомься: электронные ресурсы школы | 1 | 0 | 0 | | |
| 21 | Бытовые электрические приборы. Что вокруг нас может быть опасным? | 1 | 0 | 0 | | |
| 22 | Природа и человек. На что похожа наша планета? | 1 | 0 | 0 | | |
| 23 | Родной край – малая Родина. Первоначальные сведения о родном крае: название. Моя малая родина | 1 | 0 | 0 | | |
| 24 | Мир животных: чем похожи все звери: главная особенность этой группы животных. Забота зверей о своих детёнышах. Что такое зоопарк? | 1 | 0 | 0 | | |
| 25 | Семья – коллектив. Права и обязанности членов семьи | 1 | 0 | 0 | | |
| 26 | Значение природы в жизни людей | 1 | 0 | 0 | | |
| 27 | Бытовые электрические приборы: правила безопасного | 1 | 0 | 0 | | |

| | | | | | | |
|----|--|---|---|---|--|--|
| | использования. Поведение в экстремальных ситуациях. Номера телефонов экстренных служб | | | | | |
| 28 | Как путешествует письмо? | 1 | 0 | 0 | | |
| 29 | Что мы знаем об окружающем мире? Куда текут реки? | 1 | 0 | 0 | | |
| 30 | Полугодовая контрольная работа | 1 | 1 | 0 | | |
| 31 | Откуда берутся снег и лед? Откуда в снежках грязь? | 1 | 0 | 0 | | |
| 32 | Как живут растения? | 1 | 0 | 0 | | |
| 33 | Как живут животные? Как помочь птицам зимой? Практическая работа | 1 | 0 | 1 | | |
| 34 | Откуда берётся и куда девается мусор? | 1 | 0 | 0 | | |
| 35 | Классный коллектив. Мои друзья – одноклассники. Правила совместной деятельности | 1 | 0 | 0 | | |
| 36 | Учебный класс. Рабочее место школьника. Режим учебного труда, отдыха | 1 | 0 | 0 | | |
| 37 | Времена года: наблюдения за особенностью погоды, жизнью растительного и животного мира в зависимости от сезона | 1 | 0 | 0 | | |
| 38 | Мир животных. Где живут белые медведи? | 1 | 0 | 0 | | |
| 39 | Мир животных. Где живут слоны? | 1 | 0 | 0 | | |
| 40 | Мир животных. Перелётные и зимующие птицы. Где зимуют птицы? | 1 | 0 | 0 | | |
| 41 | Когда появилась одежда? | 1 | 0 | 0 | | |
| 42 | Мир изобретений: когда изобрели велосипед? | 1 | 0 | 0 | | |
| 43 | Семейные поколения. Моя семья в прошлом и настоящем | 1 | 0 | 0 | | |
| 44 | Проект "Мой класс и моя школа". Оценим свои достижения | 1 | 0 | 1 | | |

| | | | | | | |
|----|---|---|---|---|--|--|
| 45 | Почему Солнце светит днем, а звезды- ночью? | 1 | 0 | 0 | | |
| 46 | Почему Луна бывает разной? | 1 | 0 | 0 | | |
| 47 | Почему идет дождь и дует ветер? | 1 | 0 | 0 | | |
| 48 | Почему радуга разноцветная? | 1 | 0 | 0 | | |
| 49 | Мир животных. Почему мы любим кошек и собак? | 1 | 0 | 0 | | |
| 50 | Прогулки на природе. Правила поведения в природе | 1 | 0 | 0 | | |
| 51 | Времена года: наблюдения за особенностью погоды, жизнью растительного и животного мира весной | 1 | 0 | 0 | | |
| 52 | Режим дня первоклассника. Правильное сочетание труда и отдыха в режиме первоклассника | 1 | 0 | 0 | | |
| 53 | Правила здорового питания. Состав пищи, обеспечивающий рост и развитие ребенка 6-7 лет. Правила поведения за столом | 1 | 0 | 0 | | |
| 54 | Предметы личной гигиены. Закаливание организма солнцем, воздухом, водой. Условия и правила закаливания | 1 | 0 | 0 | | |
| 55 | Зачем нам телефон и телевизор? | 1 | 0 | 0 | | |
| 56 | Транспорт | 1 | 0 | 0 | | |
| 57 | Зачем нужны автомобили? | 1 | 0 | 0 | | |
| 58 | Зачем нужны поезда? | 1 | 0 | 0 | | |
| 59 | Зачем нужны корабли? | 1 | 0 | 0 | | |
| 60 | Зачем строят самолеты? | 1 | 0 | 0 | | |
| 61 | Правила безопасности в транспорте | 1 | 0 | 0 | | |
| 62 | Зачем люди осваивают космос? | 1 | 0 | 0 | | |
| 63 | Что такое экология | 1 | 0 | 0 | | |
| 64 | Годовая контрольная работа | 1 | 1 | 0 | | |
| 65 | Кто заботится о домашних животных. Профессии людей, которые заботятся о животных. Мои домашние питомцы | 1 | 0 | 0 | | |
| 66 | Резервный урок. Повторение | 1 | 0 | 0 | | |

| | | | | | | |
|-------------------------------------|-----------------------|----|---|---|--|--|
| | изученного в 1 классе | | | | | |
| ОБЩЕЕ КОЛИЧЕСТВО ЧАСОВ ПО ПРОГРАММЕ | | 66 | 4 | 3 | | |

2 КЛАСС

| № п/ п | Тема урока | Количество часов | | | Дата изучен ия | Фактич еская дата изучени я |
|--------------|---|------------------|-----------------------------------|------------------------------------|----------------------|---|
| | | Всего | Конт роль ные работ ы | Прак тичес кие работ ы | | |
| 1 | Наша Родина – Россия, Российская Федерация. Правила ОТ на уроках окружающего мира | 1 | 0 | 0 | | |
| 2 | Народы России. Родная страна | 1 | 0 | 0 | | |
| 3 | Родной край, его природные достопримечательности. Город и село | 1 | 0 | 0 | | |
| 4 | Значимые события истории родного края. Исторические памятники, старинные постройки. Природа и предметы, созданные человеком | 1 | 0 | 0 | | |
| 5 | Входная контрольная работа | 1 | 1 | 0 | | |
| 6 | Природа и предметы, созданные человеком | 1 | 0 | 0 | | |
| 7 | Заповедники России. Охрана природы | 1 | 0 | 0 | | |
| 8 | Заповедники России (Остров Врангеля, Большой Арктический заповедник). Охрана природы | 1 | 0 | 0 | | |
| 9 | Народы Поволжья и других территорий РФ: традиции, обычаи, праздники. Родной край, город (село) | 1 | 0 | 0 | | |
| 10 | Связи в природе: зависимость изменений в живой природе от изменений в неживой природе. Неживая и живая природа. Явления природы | 1 | 0 | 0 | | |
| 11 | Годовой ход изменений в жизни животных. Жизнь животных осенью и зимой. Явления природы | 1 | 0 | 0 | | |

| | | | | | | |
|----|--|---|---|---|--|--|
| 12 | Практическая работа. Как измерить температуру? | 1 | 0 | 0 | | |
| 13 | Как человек познаёт окружающую природу? Особенности разных методов познания окружающего мира | 1 | 0 | 0 | | |
| 14 | Зависимость жизни растений от состояния неживой природы. Жизнь растений осенью и зимой. Невидимые нити природы | 1 | 0 | 0 | | |
| 15 | Звёздное небо: звёзды и созвездия. Солнечная система: планеты (название, расположение от Солнца, краткая характеристика) | 1 | 0 | 0 | | |
| 16 | Земля - живая планета Солнечной системы | 1 | 0 | 0 | | |
| 17 | Заглянем в кладовые Земли. Практическая работа | 1 | 0 | 1 | | |
| 18 | Почему на Земле есть жизнь? Условия жизни на Земле. Воздух | 1 | 0 | 0 | | |
| 19 | Почему на Земле есть жизнь? Вода | 1 | 0 | 0 | | |
| 20 | Деревья, кустарники, травы родного края (узнавание, называние, краткое описание). Какие бывают растения | 1 | 0 | 0 | | |
| 21 | Деревья лиственные и хвойные. Сравнение лиственных и хвойных деревьев: общее и различия | 1 | 0 | 0 | | |
| 22 | Многообразие животных родного края и разных территорий России. Какие бывают животные | 1 | 0 | 0 | | |
| 23 | Зависимость жизни растений от состояния неживой природы. Жизнь растений весной и летом. Невидимые нити. | 1 | 0 | 0 | | |
| 24 | Многообразие растений по месту обитания, внешнему виду. Сравнение растений разных климатических условий. | 1 | 0 | 0 | | |

| | | | | | | |
|----|--|---|---|---|--|--|
| 25 | Многообразие животных. Дикие и домашние животные | 1 | 0 | 0 | | |
| 26 | Мир растений: комнатные растения | 1 | 0 | 0 | | |
| 27 | Мир животных: кошки и собаки. Особенности внешнего вида, передвижения, питания: узнавание, называние, описание | 1 | 0 | 0 | | |
| 28 | Красная книга России. Её значение в сохранении и охране редких растений и животных | 1 | 0 | 0 | | |
| 29 | Отдельные представители растений Красной книги России (включая представителей растительного мира региона): узнавание, называние и описание | 1 | 0 | 0 | | |
| 30 | Отдельные представители животных Красной книги России (включая представителей животного мира региона): узнавание, называние и описание | 1 | 0 | 0 | | |
| 31 | Заповедники: значение для охраны природы | 1 | 0 | 0 | | |
| 32 | Полугодовая контрольная работа | 1 | 1 | 0 | | |
| 33 | Что такое экономика | 1 | 0 | 0 | | |
| 34 | Что из чего сделано | 1 | 0 | 0 | | |
| 35 | Как построить дом | 1 | 0 | 0 | | |
| 36 | Какой бывает транспорт | 1 | 0 | 0 | | |
| 37 | Мир профессий жителей нашего региона | 1 | 0 | 0 | | |
| 38 | Наш регион, какой он? Культура родного края. Родной край, его культурные достопримечательности | 1 | 0 | 0 | | |
| 39 | Здоровый образ жизни. Режим дня: чередование сна, учебных занятий, двигательной активности. Если хочешь быть здоров | 1 | 0 | 0 | | |
| 40 | Рациональное питание: количество приёмов пищи и | 1 | 0 | 1 | | |

| | | | | | | |
|----|--|---|---|---|--|--|
| | рацион питания. Витамины и здоровье ребёнка. Практическая работа: Составляем рацион питания | | | | | |
| 41 | Правила безопасности в школе: маршрут до школы, поведение на занятиях, переменах, при приеме пищи; на пришкольной территории. Правила дорожного движения | 1 | 0 | 0 | | |
| 42 | Правила безопасного поведения в быту. Безопасное пользование электроприборами, газовой плитой. Безопасность при разогреве пищи. Номера телефонов экстренной помощи. Домашние опасности | 1 | 0 | 0 | | |
| 43 | Правила пожарной безопасности. Номер экстренной помощи. | 1 | 0 | 0 | | |
| 44 | Безопасное поведение на прогулках: правила поведения на игровых площадках; езда на велосипедах (санках, самокатах) и качелях. На воде и в лесу. Опасные незнакомцы | 1 | 0 | 0 | | |
| 45 | Подробнее о лесных опасностях | 1 | 0 | 0 | | |
| 46 | Правила безопасности. Опасные незнакомцы | 1 | 0 | 0 | | |
| 47 | Семейные ценности и традиции. Труд, досуг, занятия членов семьи. Наша дружная семья | 1 | 0 | 0 | | |
| 48 | Правила поведения в школе | 1 | 0 | 0 | | |
| 49 | Правила культурного поведения в общественных местах. Что такое этикет | 1 | 0 | 0 | | |
| 50 | Главные правила взаимоотношений членов общества: доброта, справедливость, честность, уважение к чужому мнению | 1 | 0 | 0 | | |
| 51 | Правила безопасного поведения | 1 | 0 | 0 | | |

| | | | | | | |
|--|---|----|---|---|--|--|
| | пассажира наземного транспорта. Мы — пассажиры | | | | | |
| 52 | Проект "Моя родословная" | 1 | 0 | 1 | | |
| 53 | Глобус-модель Земли. Посмотри вокруг | 1 | 0 | 0 | | |
| 54 | Ориентирование на местности по местным природным признакам и с использованием компаса. Практическая работа | 1 | 0 | 1 | | |
| 55 | Формы земной поверхности | 1 | 0 | 0 | | |
| 56 | Водные богатства | 1 | 0 | 0 | | |
| 57 | Годовой ход изменений в жизни Земли. В гости к весне | 1 | 0 | 0 | | |
| 58 | Промежуточная аттестация. Контрольная работа | 1 | 1 | 0 | | |
| 59 | Россия на карте | 1 | 0 | 0 | | |
| 60 | Карта мира. Материки и океаны. Практическая работа | 1 | 0 | 1 | | |
| 61 | Москва – столица России. Герб Москвы | 1 | 0 | 0 | | |
| 62 | Строительство Московского Кремля. Московский Кремль и Красная площадь | 1 | 0 | 0 | | |
| 63 | Санкт-Петербург – северная столица. Достопримечательности города | 1 | 0 | 0 | | |
| 64 | Модели Земли - глобус, карта, план. Практическая работа | 1 | 0 | 1 | | |
| 65 | Путешествие по материкам и частям света | 1 | 0 | 0 | | |
| 66 | Годовая контрольная работа | 1 | 1 | 0 | | |
| 67 | Страны мира | 1 | 0 | 0 | | |
| 68 | Проект "Города России" | 1 | 0 | 0 | | |
| ОБЩЕЕ КОЛИЧЕСТВО ЧАСОВ ПО ПРОГРАММЕ | | 68 | 4 | 6 | | |

3 КЛАСС

| № п/п | Тема урока | Количество часов | | | Дата изучения | Фактическая дата изучения |
|-------|---|------------------|--------------------|---------------------|---------------|---------------------------|
| | | Всего | Контрольные работы | Практические работы | | |
| 1 | Безопасная информационная среда. Правила ОТ на уроках окружающего мира | 1 | 0 | 0 | | |
| 2 | Методы изучения природы: наблюдения, сравнения, измерения, опыты и эксперименты. Материки и океаны, части света: картины природы | 1 | 0 | 0 | | |
| 3 | Человек | 1 | 0 | 0 | | |
| 4 | Что такое общество? | 1 | 0 | 0 | | |
| 5 | Входная контрольная работа | 1 | 1 | 0 | | |
| 6 | Наша Родина - Российская Федерация Государственная символика РФ. Уважение к государственным символам России | 1 | 0 | 0 | | |
| 7 | Родной край – малая родина. Российская Федерация | 1 | 0 | 0 | | |
| 8 | План местности. О чем расскажет план | 1 | 0 | 0 | | |
| 9 | Что такое экология | 1 | 0 | 0 | | |
| 10 | Труд жителей региона. Профессии, связанные с трудом в учреждениях образования и культуры | 1 | 0 | 0 | | |
| 11 | Звездное небо- Великая книга Природы | 1 | 0 | 0 | | |
| 12 | Разнообразие веществ в природе. Тела, частицы, вещества. Примеры веществ (соль, сахар, вода, природный газ): узнавание, название, краткая | 1 | 0 | 0 | | |

| | | | | | | |
|----|--|---|---|---|--|--|
| | характеристика | | | | | |
| 13 | Твёрдые вещества, жидкости, газы. Определение свойств твердых веществ, жидкостей и газов | 1 | 0 | 0 | | |
| 14 | Воздух как смесь газов. Значение воздуха для жизни флоры, фауны, человека. Охрана воздуха | 1 | 0 | 0 | | |
| 15 | Вода как вещество. Определение свойств воды в ходе практической работы | 1 | 0 | 1 | | |
| 16 | Распространение воды в природе: водоёмы, реки. Круговорот воды в природе | 1 | 0 | 0 | | |
| 17 | Значение воды для жизни живых организмов и хозяйственной деятельности людей. Охрана воды | 1 | 0 | 0 | | |
| 18 | Почва, её состав. Значение для живой природы | 1 | 0 | 0 | | |
| 19 | Разнообразие растений: зависимость внешнего вида от условий и места обитания | 1 | 0 | 0 | | |
| 20 | Растение как живой организм | 1 | 0 | 0 | | |
| 21 | Как растения размножаются? | 1 | 0 | 0 | | |
| 22 | Развитие растения от семени до семени (по результатам практических работ) | 1 | 0 | 1 | | |
| 23 | Условия роста и развития растения (по результатам наблюдений). Бережное отношение человека к растениям | 1 | 0 | 0 | | |
| 24 | Жизнь животных в разные времена года. Разнообразие животных | 1 | 0 | 0 | | |
| 25 | Особенности питания животных. Цепи питания | 1 | 0 | 0 | | |
| 26 | Размножение и развитие рыб, птиц, зверей | 1 | 0 | 0 | | |
| 27 | Бережное отношение к животным – нравственная ценность людей. | 1 | 0 | 0 | | |

| | | | | | | |
|----|---|---|---|---|--|--|
| | Охрана животного мира в России | | | | | |
| 28 | Разнообразие грибов: узнавание, называние, описание | 1 | 0 | 0 | | |
| 29 | Животные родного края: узнавание, называние, краткая характеристика | 1 | 0 | 0 | | |
| 30 | Условия, необходимые для жизни животных: воздух, вода, тепло, пища (среда обитания) – обобщение на основе результатов наблюдений и работы с информацией | 1 | 0 | 0 | | |
| 31 | Полугодовая контрольная работа | 1 | 1 | 0 | | |
| 32 | Организм человека | 1 | 0 | 0 | | |
| 33 | Органы чувств их роль в жизни человека | 1 | 0 | 0 | | |
| 34 | Надежная защита организма. Практическая работа | 1 | 0 | 1 | | |
| 35 | Опорно-двигательная система и её роль в жизни человека | 1 | 0 | 0 | | |
| 36 | Пищеварительная система и её роль в жизни человека | 1 | 0 | 0 | | |
| 37 | Дыхательная система и её роль в жизни человека | 1 | 0 | 0 | | |
| 38 | Профилактика заболеваний. Роль закаливания для здоровья растущего организма | 1 | 0 | 0 | | |
| 39 | Роль двигательной активности: утренней гимнастики, динамических пауз | 1 | 0 | 0 | | |
| 40 | Знаки безопасности во дворе жилого дома. Безопасность в доме | 1 | 0 | 0 | | |
| 41 | Соблюдение правил перемещения внутри двора и пересечения дворовой проезжей части. Знаки безопасности во дворе жилого дома | 1 | 0 | 0 | | |
| 42 | Дорожные знаки | 1 | 0 | 0 | | |
| 43 | Нужны ли обществу правила поведения? Правила поведения в | 1 | 0 | 0 | | |

| | | | | | | |
|----|--|---|---|---|--|--|
| | социуме | | | | | |
| 44 | Природа и наша безопасность | 1 | 0 | 0 | | |
| 45 | Экологическая безопасность | 1 | 0 | 0 | | |
| 46 | Безопасное поведение пассажира "Кто нас защищает". Практическая работа | 1 | 0 | 0 | | |
| 47 | Для чего нужна экономика | 1 | 0 | 0 | | |
| 48 | Значение труда в жизни человека и общества. Природные богатства и труд людей- основа экономики | 1 | 0 | 0 | | |
| 49 | Полезные ископаемые – богатство земных недр | 1 | 0 | 0 | | |
| 50 | Растения, используемые людьми в хозяйственной деятельности | 1 | 0 | 0 | | |
| 51 | Труд жителей региона. Профессии, связанные с трудом на производстве, в сельском хозяйстве | 1 | 0 | 0 | | |
| 52 | Какая бывает промышленность | 1 | 0 | 0 | | |
| 53 | Деньги. История появления. Практическая работа | 1 | 0 | 1 | | |
| 54 | Семья: традиции, праздники. Государственный бюджет | 1 | 0 | 0 | | |
| 55 | Совместный труд. Семейный бюджет, доходы и расходы семьи | 1 | 0 | 0 | | |
| 56 | Экономика и экология | 1 | 0 | 0 | | |
| 57 | Промежуточная аттестация. Контрольная работа | 1 | 1 | 0 | | |
| 58 | Города Золотого кольца России: Сергиев Посад, Переславль-Залесский | 1 | 0 | 0 | | |
| 59 | Города Золотого кольца России: Ростов, Углич, Ярославль | 1 | 0 | 0 | | |
| 60 | Памятники природы и культуры стран Европы (по выбору) | 1 | 0 | 0 | | |
| 61 | Памятники природы и культуры на севере Европы | 1 | 0 | 0 | | |
| 62 | Что такое Белинюкс | 1 | 0 | 0 | | |
| 63 | Памятники природы и культуры в центре Европы | 1 | 0 | 0 | | |

| | | | | | | |
|--|---|-----------|----------|----------|--|--|
| 64 | Уникальные памятники культуры во Франции и Великобритании | 1 | 0 | 0 | | |
| 65 | Памятники природы и культуры на юге Европы | 1 | 0 | 0 | | |
| 66 | Годовая контрольная работа | 1 | 1 | 0 | | |
| 67 | Всемирное наследие | 1 | 0 | 0 | | |
| 68 | Путешествуем по знаменитым местам мира | 1 | 0 | 0 | | |
| ОБЩЕЕ КОЛИЧЕСТВО ЧАСОВ ПО ПРОГРАММЕ | | 68 | 4 | 4 | | |

4 КЛАСС

| № п/ п | Тема урока | Количество часов | | | Дата изучен ия | Фактич еская дата изучени я |
|--------------|--|------------------|-----------------------------------|------------------------------------|----------------------|---|
| | | Всего | Конт роль ные работ ы | Прак тичес кие работ ы | | |
| 1 | Как человек изучает окружающую природу? Правила ОТ на уроках окружающего мира | 1 | 0 | 0 | | |
| 2 | Солнце - звезда | 1 | 0 | 0 | | |
| 3 | Планеты Солнечной системы. Луна – спутник Земли | 1 | 0 | 0 | | |
| 4 | Смена дня и ночи на Земле как результат вращения планеты вокруг своей оси (практические работы с моделями и схемами) | 1 | 0 | 1 | | |
| 5 | Историческое время. Что такое «лента времени»? | 1 | 0 | 0 | | |
| 6 | Входная контрольная работа | 1 | 1 | 0 | | |
| 7 | Историческое время. Когда и где? | 1 | 0 | 0 | | |
| 8 | Экологические проблемы взаимодействия человека и природы | 1 | 0 | 0 | | |
| 9 | Знакомство с Международной Красной книгой | 1 | 0 | 0 | | |
| 10 | Равнины России: Восточно-Европейская, Западно-Сибирская (название, общая характеристика, нахождение на карте) | 1 | 0 | 0 | | |
| 11 | Горные системы России: Урал, Кавказ, Алтай (краткая характеристика, главные вершины, место нахождения на карте) | 1 | 0 | 0 | | |
| 12 | Водоёмы Земли, их разнообразие. Естественные водоёмы: океан, море, озеро, болото. Примеры водоёмов в России | 1 | 0 | 0 | | |
| 13 | Крупнейшие реки России: | 1 | 0 | 0 | | |

| | | | | | | |
|----|--|---|---|---|--|--|
| | название, нахождение на карте. Природные зоны России | | | | | |
| 14 | Характеристика природных зон России: арктическая пустыня. Связи в природной зоне | 1 | 0 | 0 | | |
| 15 | Характеристика природных зон России: тундра. Связи в природной зоне | 1 | 0 | 0 | | |
| 16 | Характеристика природных зон России: тайга. Связи в природной зоне | 1 | 0 | 0 | | |
| 17 | Характеристика природных зон России: смешанный лес. Связи в природной зоне | 1 | 0 | 0 | | |
| 18 | Лес и человек | 1 | 0 | 0 | | |
| 19 | Характеристика природных зон России: степь и полупустыня. Связи в природной зоне | 1 | 0 | 0 | | |
| 20 | Характеристика природных зон: пустыня. Связь в природной зоне | 1 | 0 | 0 | | |
| 21 | Водоёмы и реки. У Черного моря | 1 | 0 | 0 | | |
| 22 | Правила поведения в общественных местах: зонах отдыха, учреждениях культуры и торговых центрах | 1 | 0 | 0 | | |
| 23 | Формы земной поверхности (на примере родного края) | 1 | 0 | 0 | | |
| 24 | Водные богатства нашего края (на примере родного края) | 1 | 0 | 0 | | |
| 25 | Наши подземные богатства | 1 | 0 | 0 | | |
| 26 | Защита и охрана природных богатств (воздуха, воды, полезных ископаемых, флоры и фауны) | 1 | 0 | 0 | | |
| 27 | Земля - кормилица | 1 | 0 | 0 | | |
| 28 | Жизнь леса | 1 | 0 | 0 | | |
| 29 | Жизнь луга | 1 | 0 | 0 | | |
| 30 | Жизнь в пресных водоемах | 1 | 0 | 0 | | |
| 31 | Заповедники России | 1 | 0 | 0 | | |
| 32 | Искусственные водоёмы: | 1 | 0 | 0 | | |

| | | | | | | |
|----|---|---|---|---|--|--|
| | водохранилища, пруды (общая характеристика) | | | | | |
| 33 | Полугодовая контрольная работа | 1 | 1 | 0 | | |
| 34 | Мир древности: далекий и близкий | 1 | 0 | 0 | | |
| 35 | Средние века: время рыцарей и замков | 1 | 0 | 0 | | |
| 36 | Новое время: встреча Европы и Америки | 1 | 0 | 0 | | |
| 37 | Новейшее время: история продолжается сегодня | 1 | 0 | 0 | | |
| 38 | Государство Русь. Страницы общественной и культурной жизни | 1 | 0 | 0 | | |
| 39 | Города России. Древние города России. Страницы истории | 1 | 0 | 0 | | |
| 40 | Из книжной сокровищницы Руси | 1 | 0 | 0 | | |
| 41 | Трудные времена на Русской земле | 1 | 0 | 0 | | |
| 42 | Русь расправляет крылья | 1 | 0 | 0 | | |
| 43 | Куликовская битва | 1 | 0 | 0 | | |
| 44 | Иван Третий | 1 | 0 | 0 | | |
| 45 | Россия в правлении царя Ивана Васильевича Грозного | 1 | 0 | 0 | | |
| 46 | Патриоты России | 1 | 0 | 0 | | |
| 47 | Правление Петра Великого | 1 | 0 | 0 | | |
| 48 | Развитие культуры в Российской империи. Михаил Васильевич Ломоносов | 1 | 0 | 0 | | |
| 49 | Правление Екатерины Великой | 1 | 0 | 0 | | |
| 50 | Первая Отечественная война: 1812 год. Защита Родины от французских завоевателей | 1 | 0 | 0 | | |
| 51 | Страницы истории России XIX века | 1 | 0 | 0 | | |
| 52 | Россия вступает в XX век | 1 | 0 | 0 | | |
| 53 | Страницы истории 1920- 1930-х веков | 1 | 0 | 0 | | |
| 54 | Великая Отечественная война | 1 | 0 | 0 | | |

| | | | | | | |
|--|---|-----------|----------|----------|--|--|
| | 1941-1945 гг: как все начиналось... | | | | | |
| 55 | Великая Отечественная война 1941-1945 гг: главные сражения | 1 | 0 | 0 | | |
| 56 | Страна, открывшая путь в космос | 1 | 0 | 0 | | |
| 57 | Промежуточная аттестация. Контрольная работа | 1 | 1 | 0 | | |
| 58 | Основной закон России. Права и обязанности гражданина Российской Федерации. Права ребёнка | 1 | 0 | 0 | | |
| 59 | Мы - граждане России | 1 | 0 | 0 | | |
| 60 | Славные символы России | 1 | 0 | 0 | | |
| 61 | Государственные праздники России | 1 | 0 | 0 | | |
| 62 | Путешествие по России: дальний восток, просторы Сибири | 1 | 0 | 0 | | |
| 63 | Малая Родина гражданина России. Достопримечательности родного края | 1 | 0 | 0 | | |
| 64 | Наша малая Родина: главный город | 1 | 0 | 0 | | |
| 65 | Путешествие по России: север европейской части России | 1 | 0 | 0 | | |
| 66 | Годовая контрольная работа | 1 | 1 | 0 | | |
| 67 | Города России. Города-герои. Страницы истории | 1 | 0 | 0 | | |
| 68 | Путешествие по России: юг России | 1 | 0 | 0 | | |
| ОБЩЕЕ КОЛИЧЕСТВО ЧАСОВ ПО ПРОГРАММЕ | | 68 | 4 | 1 | | |

УЧЕБНО-МЕТОДИЧЕСКОЕ ОБЕСПЕЧЕНИЕ ОБРАЗОВАТЕЛЬНОГО ПРОЦЕССА

ОБЯЗАТЕЛЬНЫЕ УЧЕБНЫЕ МАТЕРИАЛЫ ДЛЯ УЧЕНИКА

- Окружающий мир (в 2 частях), 1 класс/ Плешаков А.А., Акционерное общество «Издательство «Просвещение»
- Окружающий мир (в 2 частях), 2 класс/ Плешаков А.А., Акционерное общество «Издательство «Просвещение»
- Окружающий мир (в 2 частях), 3 класс/ Плешаков А.А., Акционерное общество «Издательство «Просвещение»
- Окружающий мир (в 2 частях), 4 класс/ Плешаков А.А., Крючкова Е.А., Акционерное общество «Издательство «Просвещение»

МЕТОДИЧЕСКИЕ МАТЕРИАЛЫ ДЛЯ УЧИТЕЛЯ

Библиотека ЦОР "Моя школа"

ЦИФРОВЫЕ ОБРАЗОВАТЕЛЬНЫЕ РЕСУРСЫ И РЕСУРСЫ СЕТИ

ИНТЕРНЕТ

РЭШ

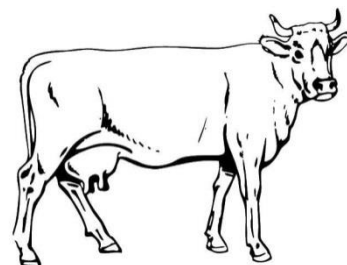
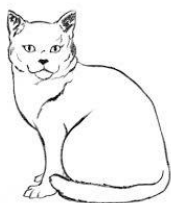
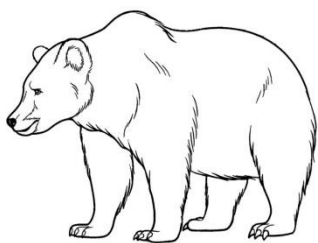
ЦОР "Моя школа"

Контрольно- измерительные материалы
1 класс

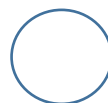
Стартовая контрольная работа по окружающему миру
1 класс

Ф.И. обучающегося _____

Задание № 1.



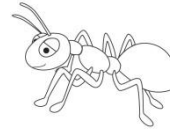
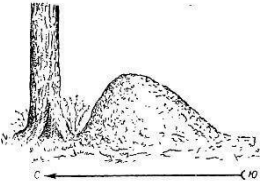
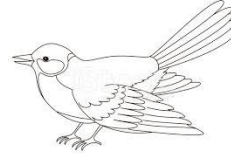
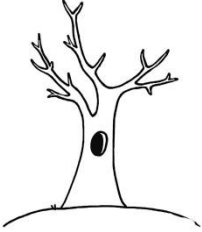
Задание № 2.



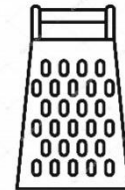
Задание № 3.



Задание № 4.



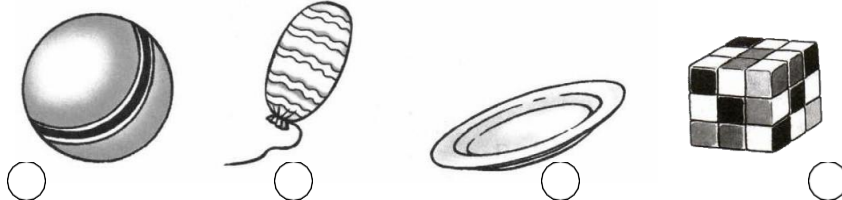
Задание № 5.



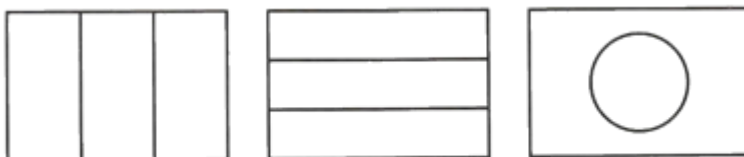
Полугодовая контрольная работа по окружающему миру 1 класс
 Вариант 1

ФИ _____ Класс _____

1. Отметь предмет, на который похожа наша планета.



2. Раскрась флаг России.



3. Узнай дерево. Раскрась правильный ответ.



ель

4. Назови рисунок Муравьишка

дуб

правильно обращается с электроприбором?

5. Раскрась картинку, в которой Муравьишка правильно обращается с электроприбором.

мышь

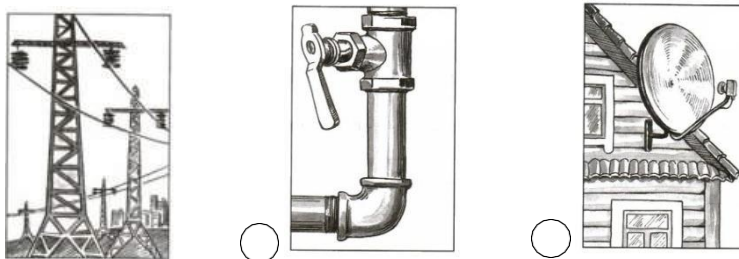
монитор



клавиатура

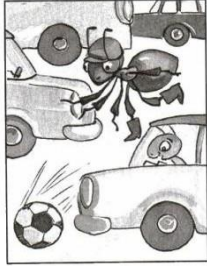


6. Отметь, с помощью чего электричество попадает в наш дом.





7. Отметь рисунок, на котором Муравьишка переходит улицу правильно.



8. К каким группам относятся эти животные? Соедини линиями.



насекомые

птицы

звери

рыбы

А7. Сколько времён года? Отметьте знаком «V».

а) 3

б) 4

в) 6

Часть В.

В1. Выберите верное высказывание. Отметьте знаком «V».

а) Снег и лёд белого цвета;

б) Снег рыхлый, а лёд хрупкий;

в) В тепле лёд и снег тают;

В2. Какое утверждение верно? Отметьте знаком «V».

а) тело птиц покрыто шерстью;

б) у зверей две конечности;

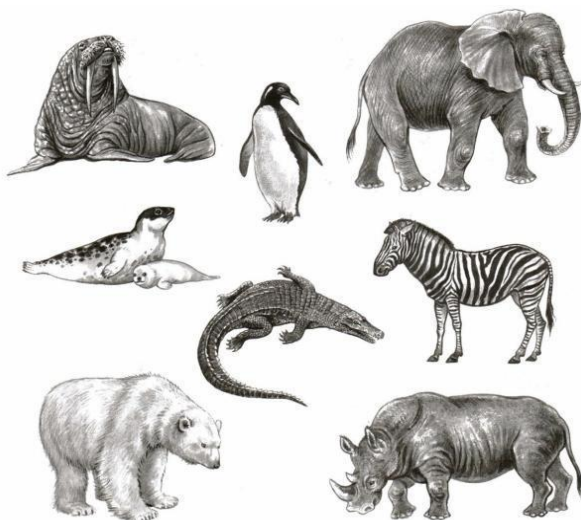
в) у насекомых - 6 пар ног;

г) рыбы живут в воде;

Часть С.

С1. Кто где живёт? Соедините линиями изображения животных с районами их обитания.

**Холодные
районы Земли**



**Жаркие
районы Земли**

С2. Установите соответствие. Соедините стрелками.

ЗИМНИЕ МЕСЯЦЫ

ЯНВАРЬ

ДЕКАБРЬ

ИЮНЬ

АПРЕЛЬ

ЛЕТНИЕ МЕСЯЦЫ

ИЮЛЬ

СЕНТЯБРЬ

АВГУСТ

ФЕВРАЛЬ

Годовая контрольная работа
Контрольная работа по окружающему миру. 1 класс (итоговая)
1 вариант

А 1. Какое время года изображено на картинке ?

Отметь знаком «х».

- 1) осень
- 2) зима
- 3) лето
- 4) весна



А 2. Найди картинку, на которой изображен лист тополя. Отметь знаком «х».



А 3. Какой гриб изображен на картинке? Отметь знаком «х»



- 1) шампиньон
- 2) лисичка
- 3) белый гриб

А 4. Отметь знаком «х» только под съедобными грибами.



А 5. Почему нельзя трогать руками яйца в гнездах диких птиц?

Отметь правильный ответ знаком «х».

- 1) можно повредить яйца
- 2) птица бросит гнездо
- 3) птица испугается

А 6. К какой группе относятся животные: ёж, белка, мышь, лось?

Отметь знаком «х».

- 1) рыбы
- 2) земноводные
- 3) млекопитающие (звери)
- 4) птицы

А 7. К какой группе относятся животные, у которых 6 конечностей?

Отметь знаком «х».

- 1) пауки

- 2) насекомые
- 3) пресмыкающиеся
- 4) млекопитающие

А 8. Соедини стрелками название органа чувств и название чувств:

| | |
|-------|----------|
| Глаза | слух |
| Язык | зрение |
| Уши | вкус |
| Нос | осязание |
| Кожа | обоняние |

А 9. Как называется орган человека, который может улавливать различные запахи?

Отметь знаком «х».

- 1) Ухо
- 2) глаз
- 3) рука
- 4) нос

А 10. Отметь знаком «х» слова, которые характеризуют здорового человека.

- | | | |
|--|---|--|
| <input type="checkbox"/> 1) Не курит | <input type="checkbox"/> 4) занимается физкультурой | <input type="checkbox"/> 7) часто болеет |
| <input type="checkbox"/> 2) закаленный | <input type="checkbox"/> 5) имеет хороший аппетит | <input type="checkbox"/> 8) много гуляет |
| <input type="checkbox"/> 3) бледный | <input type="checkbox"/> 6) всегда в хорошем настроении | <input type="checkbox"/> 9) ловкий |

А 11. Зачем нужно знать свой организм? Отметь знаком «х».

- 1) чтобы сохранять и укреплять своё здоровье
- 2) чтобы человек мог мыслить, говорить, трудиться
- 3) чтобы умело использовать свои возможности

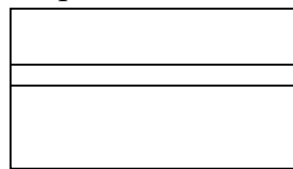
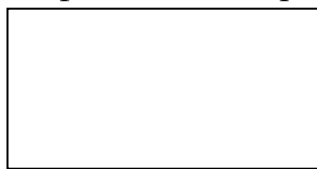
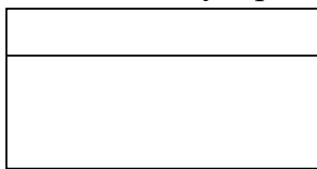
В 12. Продолжи предложения.

Я живу в стране _____.

Столица моей Родины – город _____.

В 13. Кто является главой государства в России? Напиши.

С 14. Найди государственный флаг нашей страны и раскрась его.



С 15. В лесу вырубili старые дуплистые деревья. Вскоре молодой лес погиб. Объясни, почему?

2 класс

Входная контрольная работа по окружающему миру. 2 класс

Ф.И. _____

Вариант 1.

1 часть

1. Что можно увидеть на ночном небе?

А) Солнце и луну Б) Луну и звезды В) Месяц и луну

2. Кто такие насекомые? Выбери верное определение.

- 1) Насекомые – это животные, у которых шесть ног.
- 2) Насекомые – это водные животные, тело которых покрыто чешуёй.
- 3) Насекомые – это животные, тело которых покрыто перьями.

3. Как называется обильное опадание листьев осенью? Подчеркни ответ.

А) осыпание В) гниение В) листопад

4. Найди на картинках созвездие большой медведицы.



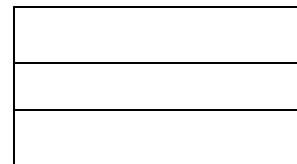
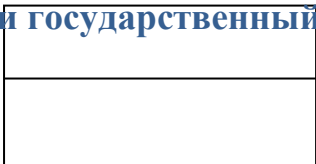
2 часть

1. Как ты знаешь, птицы бывают перелетные, зимующие и кочующие.

Правильно определи и подпиши группы птиц.

| | | |
|---------|-----------|-----------|
| Голубь | Ласточка | Снегирь |
| Воробей | Жаворонок | Поползень |
| Ворона | Соловей | Синица |
| Галка | Скворец | Дятел |

2. Найди государственный флаг России и раскрась его.



3. Выбери правильный ответ на вопрос, чем рыбы отличаются от других животных, дети отвечали так.

- А) Рыбы умеют плавать.
- Б) У рыб есть чешуя.
- В) Рыбы могут дышать под водой

4. В каждом ряду вычеркните лишний предмет.

А) шкаф, стул, диван, чайник.

Б) ложка, блендер, телевизор, пылесос.

В) вилка, тарелка, кресло, кастрюля.

Полугодовая контрольная работа

ФИ _____

Вариант 1

1. Закончи предложение. Природа – это...

а) все, что нас окружает

б) всё, что нас окружает, но не сделано

руками человека

в) всё, что создано человеком

2. Подчеркни объекты живой природы.

Облако, дождь, паук, ручей, рыба, дерево, воробей, солнце, стрекоза, воздух.

3. Определи, у каких растений мягкие сочные стебли.

1) кустарники 2) деревья 3) травы

4. Подчеркни хвойные деревья

Сосна, липа, клен, ель, кедр, береза.

5. Что относится к природным явлениям?

а) поход в лес б) полет ракеты в) гроза г) купание в реке

6. Какого явления природы НЕ БЫВАЕТ зимой?

а) метели б) листопада в) снегопада г) сильного мороза

7. Допиши предложения: (укажи группу животных)

1) Слон, заяц, лиса – это _____

2) Дятел, скворец, курица – это _____

3) Сом, форель, щука – это _____

8. Запиши по порядку следующие за осенью времена года:

Осень, _____, _____, _____

9. Где правильно записана температура воздуха « двадцать два градуса тепла»?

а) 22+

б) +22

в) -22

г) +22⁰

10. Какие строительные материалы нужны для сельского дома?

а) брёвна

в) лестничные пролёты

б) бетонные плиты

г) металлические конструкции

11. Кто работает в строительстве?

а) каменщик

б) животновод

в) стоматолог

г) ученый

12. Что необходимо для работы учёному?

а) нитки

б) микроскоп

в) скалка

г) указка

Промежуточная аттестация. Контрольная работа

Фамилия _____ Имя _____

1 вариант

1. Что относится к живой природе?

- А) Солнце
- В) мухомор
- Б) воздух
- Г) лодка

2. Назови природное явление, которое наблюдается в любое время года

- А) таяние льда
- В) появление почек на деревьях
- Б) листопад
- Г) сильный ветер

3. Назови, к какому классу животных относится бабочка?

- А) земноводные
- В) насекомые
- Б) птицы
- Г) звери

4. Укажи специальный вид транспорта.

- А) метро
- В) автобус
- Б) самолёт
- Г) аварийная газовая служба

5. Какую роль в организме выполняет желудок?

- А) орган дыхания
- В) разносит кровь по телу
- Б) орган пищеварения
- Г) там находится мозг

6. По какому телефону нужно звонить, если возник пожар?

- А) 01
- В) 03
- Д) 112
- Б) 02
- Г) 04

7. Как называются углубления с крутыми склонами на равнинах?

- А) горы
- В) овраги
- Б) холмы
- Г) возвышения

8. Как называется страна, в которой ты живёшь?

9. Напиши столицу нашей страны _____

10. Перечисли символы своей страны _____

11. Нарисуй флаг нашей страны

12. Назови русские города

А) Париж Б) Санкт-Петербург В) Новгород Г) Тула

Годовая контрольная работа

I вариант

Базовый уровень

1. Отметь, что относится к живой природе?

книга воробей машина

2. На флаге России три полосы:

красная и две синие белая, синяя и красная белая, голубая и зелёная

3. Для роста растению нужно:

тепло, воздух, вода
 тепло, воздух, свет, вода, почва
 тепло, почва, свет

4. Растения, у которых один одревесневший стебель (ствол), - это

кустарник дерево трава

5. Животные, тело которых покрыто перьями, - это

звери рыбы птицы

например: _____

6. Что такое глобус?

модель Солнца модель Земли модель шара

7. Выбери название основной реки твоего края:

Обь Волга Дон

8. Сколько планет вращается вокруг Солнца? 4 6 8

9. Как называется основной Закон нашей страны?

Библией книгой Конституцией

10. Запиши цифрами порядок следования дней недели:

среда; воскресенье; четверг; вторник; понедельник; суббота, пятница.

Повышенный уровень

11. Напиши зимние месяцы: _____

Напиши дату своего дня рождения _____

12. Зачеркни лишнее: Африка, Англия, Антарктида, Австралия.

На каком материке мы живем? _____

13. Перечисли океаны:

14. Президент России _____

15. Подчеркни то, что относится к внешнему строению человека

Голова, головной мозг, шея, туловище, лёгкие, сердце, руки, желудок, кишечник, ноги

16. Заполни пропуски

Если встать лицом к северу, сзади будет - _____, слева - _____, справа - _____

3 класс

Входная контрольная работа по окружающему миру 3 класс

Ф.И. _____

Вариант 1.

1. Назови объект неживой природы.

1. Сосна 2) звезда 3) ромашка 4) воробей

2. Что относится к природным явлениям?

1. чтение газеты 3) снегопад

2. строительство дома 4) встреча с другом

3. Какое явление относится к осадкам?

1. Гром 2) дождь 3) гололёд 4) ветер

4. К какой группе животных относятся лягушки?

1) к зверям 3) к насекомым

2) к земноводным 4) к рыбам

5. Что производит лёгкая промышленность?

1. Станки 2) одежду 3) шерсть 4) кино

6. К какому виду транспорта относится вертолёт?

1. к водному 3) к воздушному

2. к наземному 4) к подземному

7. Какие функции выполняют лёгкие?

1. орган дыхания 3) управляют работой организма

2. орган пищеварения 4) гонят кровь по телу

8. По какому телефону можно вызвать скорую помощь?

1. 01 2) 02 3) 03 4) 04

9. Как называется земная поверхность, которую мы видим вокруг себя?

1. горизонт 3) Земля

2. линия горизонта 4) открытая местность

10. Как называются углубления с крутыми склонами на равнинах?

1. горы 2) холмы 3) овраги 4) балки

11. Что растёт в водоёмах?

1. ландыш 2) кувшинка 3) лютик 4) вороний глаз

12. Что делать, если загорелся красный сигнал светофора и ты не успел перейти дорогу?

1. быстро перебежать

2) встать на специальном белом островке посередине дороги

3. вернуться обратно

4) аккуратно пройти между машинами

13. *Чем ты можешь помочь родителям по дому?*
1. починить розетку
 2. отремонтировать утюг
 - 3) потравить насекомых
 - 4) сходить за хлебом
14. *Как нужно вести себя в автобусе?*
1. Громко смеяться
 2. Толкать пассажиров, если мало места
 - 3) уступать места пожилым людям
 - 4) ехать на нижней подножке
15. *Назови русские города.*
1. Париж
 - 2) Москва
 - 3) Хабаровск
 - 4) Санкт-Петербург
16. *Какие правила надо соблюдать, чтобы уберечься от солнечного удара?*
- 1) Как можно реже выходить летом на улицу
 - 2) Носить в солнечную погоду панаму
 - 3) Прятаться от солнечного света
 - 4) Загорать в меру
17. *Какие утверждения верные?*
- 1) Москва – столица России.
 - 2) Река Поронай приток реки Черной
 - 3) Сахалин - остров.
 - 4) В.В. Путин президент России .

Полугодовая контрольная работа

Фамилия, имя учащегося

1. Обведи нужную букву.

Водяной пар – эта вода...

- а) в твердом состоянии;
- б) в жидком состоянии;
- в) в газообразном состоянии.

2. Ты вымыл пол в классе. Почему через некоторое время он стал сухим?

- а) вода с поверхности пола испарилась;
- б) вода впиталась в поверхность пола;
- в) вода осталась на подошвах обуви учеников, которые ходили по классу.

3. Что такое почва? Обведи нужную букву.

- а) это верхний слой земли;
- б) это вещество черного или серого цвета;
- в) это верхний плодородный слой земли.

4. Что влияет на плодородие почвы? Обведи нужную букву.

- а) наличие в почве перегноя;
- б) наличие в почве воды;
- в) наличие в почве песка и глины.

5. Как называется наука о растениях? Обведи нужную букву.

- а) ботаника;
- б) зоология;

в) астрономия.

6. Какие группы растений существуют? Обведи нужную букву.

- а) папоротники, водоросли, мхи, животные, цветковые и хвойные;
- б) мхи, грибы, водоросли, папоротники, цветковые и хвойные растения;
- в) водоросли, цветковые и хвойные растения, мхи, папоротники.

7. Что нужно семени для прорастания? Обведи нужную букву.

- а) перегной;
- б) остатки растений и животных;
- в) тепло, вода, воздух.

8. Как называется наука о животных? Обведи нужную букву.

- а) ботаника;
- б) зоология;
- в) астрономия.

9. Какие группы животных существуют? Обведи нужную букву.

- а) птицы, звери, насекомые, рыбы, пресмыкающиеся, земноводные, ракообразные, моллюски, растения, черви, паукообразные, иглокожие;
- б) насекомые, земноводные, звери, моллюски, черви, пресмыкающиеся, птицы, иглокожие, ракообразные, рыбы, паукообразные;
- в) моллюски, звери, иглокожие, паукообразные, грибы, микробы, ракообразные, птицы, черви, насекомые, земноводные, рыбы, пресмыкающиеся.

10. Какое слово пропущено? Обведи нужную букву.

Икринка – – взрослая рыба.

- а) личинка;
- б) малёк;
- в) головастик.

11. Допиши предложение.

- Животные, которые откладывают яйца и насиживают их, согревая их своим теплом, это -

12. Какой гриб в каждой строке «чужой»? Вычеркни его. Назови оставшуюся группу грибов.

- Подберёзовик, лисичка, волнушка, опёнок, мухомор.
Это - _____.
- Мухомор, бледная поганка, белый гриб, ложный опёнок.
Это - _____.

13. Допиши предложения.

Глаза – орган _____.

Кожа – орган _____.

Нос – орган _____.

14. По перечисленным признакам определи группу животных. Допиши предложение.

- Животные, которые имеют мягкое тело, защищенное раковиной –

это _____.

- Животные, тело которых покрыто перьями – это _____.

15. Обозначь цифрами последовательность развития растения из семени.

- Взрослое растение с плодами и семенами;
- Проросток с развивающимся стеблем и листочками;
- Семя;
- Взрослое растение с цветками;
- Проросток с развивающимся корешком.

16. Прочитай текст. Какое явление природы в нем описано?

Облако → капля воды → поверхность океанов, морей, рек и суши
испарение воды → водяной пар → облако.
Это _____

17. Люди заметили, что там, где хищников не осталось, растительных животных – зайцев, кабанов, оленей, тетеревов – сначала становится больше, а потом всё меньше и меньше. Почему?

Промежуточная аттестация. Контрольная работа

1. Назначение промежуточной аттестации

Промежуточная аттестация проводится с целью определения уровня освоения обучающимися 3 классов предметного содержания курса окружающего мира в соответствии с требованиями Федерального государственного образовательного стандарта, выявления элементов содержания, вызывающих наибольшие затруднения у обучающихся и выявления динамики результативности обучения.

В контрольной работе используются разнообразные по форме ответа типы заданий:

- с выбором одного или нескольких ответов;
- на установление последовательности и соответствия;

- со свободным кратким ответом (требуется записать ответ в виде числа или слова на отведенном месте;
- со свободным развернутым ответом (требуется записать полный ответ, решение или объяснение к ответу)

Система оценки выполнения работы

За верное выполнение заданий А1-10, основной части работы выставляется 1 балл. За выполнение заданий В1-3 выставляется от 0 до 2 баллов. Таким образом, за выполнение основной части работы максимально можно получить 16 баллов. Если обучающийся получает за выполнение заданий основной части работы не менее 10 баллов (из 16), то считается, что он достиг уровня обязательной подготовки по курсу математики 3-го класса. При получении 13-16 баллов можно констатировать, что обучающийся имеет достаточно прочную базовую подготовку.

За выполнение каждого задания дополнительной части работы С1-2 в зависимости от правильности и полноты ответа выставляется от 0 до 4 баллов. Таким образом, максимально за дополнительную часть работы можно получить 8 баллов.

Результаты выполнения дополнительных заданий позволяют составить представление о возможностях учащихся справляться с нестандартными учебными и практическими ситуациями.

Условия проведения работы

Работа составлена в двух вариантах. Варианты одинаковы по структуре, тематике заданий и сложности, проверяют достижение одних и тех же планируемых результатов обучения.

Работа проводится в 3-ем классе в конце учебного года. На выполнение работы отводится 1 урок. Для выполнения заданий потребуются ручка, карандаш, географическая карта

В работе использованы задания разного типа, различающиеся требованиями к содержанию и форме представления ответа. Возможно, что это вызовет у учащихся затруднения при записи ответов. Поэтому рекомендуется накануне проведения работы провести с учащимися тренировочное занятие, содержание которого прилагается далее.

Ниже приведен план итоговой работы по окружающему миру для 3 класса, в котором представлены проверяемые базовые умения и примерное время выполнения каждого задания.

Условные обозначения:

- Б – базовая сложность, П – повышенная сложность; - ВО – выбор ответа, КО – краткий ответ (несколько слов), РО – развернутый ответ (запись объяснения полученного ответа).

Промежуточная аттестация

по окружающему миру

Ф.И. _____

Вариант 1

Часть I

При выполнении заданий этой части (задания 1-10) отметь номер которой соответствует выбранному тобой ответу.

А 1. Какое вещество полностью растворяется в воде?

- 1) морской песок
- 2) соль
- 3) почва
- 4) крахмал

А2. Укажи связь между природным материалом, изделием и профессией человека.

А) писатель Б) древесина В) бумага

- 1) А — Б — В
- 2) В — А — Б
- 3) Б — В — А
- 4) А — В — Б

А 3. Что такое заповедник?

- 1) Участок земли, где вся природа находится под строгой охраной.
- 2) Участок земли, предназначенный для отдыха людей.
- 3) Участок земли, где выращивают редкие растения со всего мира.
- 4) Участок земли, где разводят разных редких животных.

А 4. Что не входит в состав воды?

- 1) соли
- 2) кислород
- 3) водород
- 4) углекислый газ

А 5. Какие растения живут в сырых местах, достаточно жизнеспособные, но не имеют цветков?

- 1) цветковые растения
- 2) папоротники
- 3) лиственные растения
- 4) хвойные растения

А 6. Какие органы образуют дыхательную систему?

- 1) носовая полость, трахея, бронхи, лёгкие
- 2) скелет, мышцы
- 3) головной мозг, спинной мозг, нервы
- 4) почки, мочеточники, мочевого пузырь

А 7. Почему на велосипеде запрещается перевозить груз, который сильно выступает за его габариты?

- 1) габаритный груз тяжело укрепить на багажнике велосипеда
- 2) габаритный груз некрасиво смотрится при перевозке на велосипеде
- 3) габаритный груз создаёт опасность управлению велосипедом
- 4) нет верного ответа

А 8. Какое полезное ископаемое имеет следующие свойства: тяжелее воды, пластичное, плохо пропускает воду, коричневого или белого цвета?

- 1) Нефть
- 2) песок
- 3) глина
- 4) каменный уголь

А 9. Как называется наука, изучающая строение человека?

- 1) астрономия
- 2) диетология
- 3) физиология
- 4) анатомия

А 10. Укажи пару, в которой первое животное обитает севернее второго.

- 1) пингвин- рысь
- 2) тушканчик- морж
- 3) тигр- тупик
- 4) песец - сайгак

Часть II

При выполнении заданий этой части запиши ответ.

В 1. В какое время года сова охотится днём?

ОТВЕТ: _____

В 2. Какая наука помогает сделать экономику более безопасной для людей и всей природы?

ОТВЕТ _____

В 3. Назови столицу Великобритании .

ОТВЕТ: _____

Часть III

При выполнении задания этой части запиши ответ в прямоугольнике.

C1. Используя карту Западного полушария, заполни таблицу.

| Материки | Части света | Океаны |
|----------|-------------|--------|
| | | |
| | | |
| | | |
| | | |

C2. Предложи способы защиты окружающей среды.

Годовая контрольная работа

Фамилия _____

имя _____

Контрольная работа за год по окружающему миру 3 класс

1. На какие царства делится живая природа?

- а) растения, животные, бактерии, человек;
- б) растения, животные, микробы, водоросли;
- в) растения, животные, грибы, бактерии;

2. Что такое символы государства?

- а) столица государства, наследие ООН на территории государства, Государственный флаг;
- б) Государственный флаг, Государственный герб, Государственный гимн;
- в) глава государства, Государственный флаг, Государственный гимн;

3. Что такое экология?

- а) совокупность всех живых существ, которые нас окружают;
- б) наука об обществе, обеспечении безопасности граждан;
- в) наука о связях между живыми существами и окружающей их средой;

4. Участки земли, где вся природа находится под строгой охраной - ...

- а) национальные парки;
- б) зоопарки;
- в) заповедники;

5. Способность человека чувствовать прикосновения называется ...

- а) обонянием;
- б) зрением;
- в) осязанием;

6. Что защищает внутренние части тела человека от повреждений, от жары и холода, от болезнетворных бактерий?

- а) кожа;
- б) одежда;

в) мышцы;

7. На какой картинке Смешарики нарушают правила дорожного движения?



а) А;

б) Б;

в) В;

8. Защита от вредного воздействия загрязнённой окружающей среды - ...

а) охрана экологии;

б) экологическая безопасность;

в) экологический прогноз;

9. Что является главной задачей экономики?

а) пополнить государственный бюджет;

б) добывать как можно больше полезных ископаемых;

в) удовлетворение различных потребностей людей;

10. Основа экономики - ...

а) международные отношения;

б) семейный бюджет;

в) природные богатства и труд людей;

11. Места, где в глубинах земли или на её поверхности залегают богатства земных кладовых, используемые людьми в хозяйстве, называют ...

а) месторождениями;

б) шахтами;

в) локациями;

12. Какая профессия описана ниже?

Они хорошо знают, когда нужно сеять то или иное растение, как за ним ухаживать, когда собирать урожай. Они умеют по внешнему виду растения определить, здоровое оно или больное, знают, как его лечить. Они знакомы с современной техникой, но часть работы всё же выполняют вручную, а для этого нужны и сила, и ловкость, и терпение, и любовь к растениям.

а) растениеводы;

б) животноводы;

в) геологи;

13. Что такое животноводство?

а) выращивание культурных растений;

б) исследование горных пород;

в) разведение домашних сельскохозяйственных животных;

14. Из чего состоит государственный бюджет?

а) налоги, доходы;

б) расходы, выплаты;

в) доходы, расходы;

15. Что такое семейный бюджет?

- а) план доходов и расходов семьи;
- б) оплата аренды жилья;
- в) семейное хозяйство;

16. Из чего складываются доходы семьи?

- а) пенсия, пособие, зарплата;
- б) отдых, туристические поездки;
- в) оплата жилья, транспорта;

17. Золотое кольцо России – это ...

- а) перстень Ивана Грозного, подаренный ему польским королём в знак благодарности за перемирие;
- б) маршрут путешествия Петра I по Европе с целью изучения кораблестроения;
- в) знаменитый туристический маршрут по древним городам России;

18. Какое государство обозначено на карте знаком вопроса?



- а) Китай;
- б) Монголия;
- в) Абхазия;

19. Какие две страны граничат с Россией на северо-западе?

- +а) Норвегия и Финляндия;
- б) Эстония и Литва;
- в) Финляндия и Латвия;

20. Бенилюкс – это

- а) Беларусь + Нигерия + Люксембург;
- б) Белиз + Никарагуа + Люксембург;
- +в) Бельгия + Нидерланды + Люксембург;

21. Какие государства имеют сухопутные границы с Россией?

4 класс

Входная контрольная работа

Учени _____ 4 " _____ " класса _____

1. Живые существа отличаются от предметов неживой природы тем, что:

- А). они дышат, питаются, растут, приносят потомство, умирают;
 Б) они разговаривают, бегают и прыгают, смеются и плачут, растут, умирают;
 В) они передвигаются, растут, изменяют окружающую природу, умирают.

2. Что такое заповедники?

- А).заповедники – это участки земли, где вся природа находится под строгой охраной;
 Б) заповедники – это участки земли, где выращивают редкие растения со всего мира;
 В) заповедники – это участки земли, где обитает большое разнообразие зверей, птиц и насекомых.

3. Смена времён года зависит от:

- А) движения Земли вокруг Солнца
 Б) движения Земли вокруг своей оси

4. К неживой природе относятся:

- А. Растения, животные, человек, грибы и микробы
 Б. Земля, Солнце, вода, воздух, человек и все, что сделано его руками
 В. Небо, облака, дождь, снег, вода, камень, Солнце, Земля.

5. На каком материке находится территория России?

- а)Австралия б)Южная Америка в)Евразия г)Африка

6. Что приводит тело в движение?

- а) кости б) мышцы в) желудок

7. В каком ряду перечислены только органы пищеварительной системы?

- а) ротовая полость, глотка, лёгкие, желудок, кишечник.
 б) пищевод, головной мозг, глаза, сердце, кишечник.
 в) ротовая полость, глотка, пищевод, желудок, кишечник.

8. С какого возраста разрешено выезжать на велосипеде на дорогу?

- а) с 12лет б) с 14лет в) с 18лет.

9. Экологическая безопасность - это:

- а) защита от молний, грозы, бури
 б) защита от ядовитых растений и опасных животных
 в) защита от вредного воздействия загрязнённой окружающей среды.

10. Из чего складывается бюджет?

- а) из зарплаты и стипендии;
 б) из денег;
 в) из доходов и расходов.

11. Распредели перечисленные организмы по царствам, вписав их названия в нужные клетки таблицы.

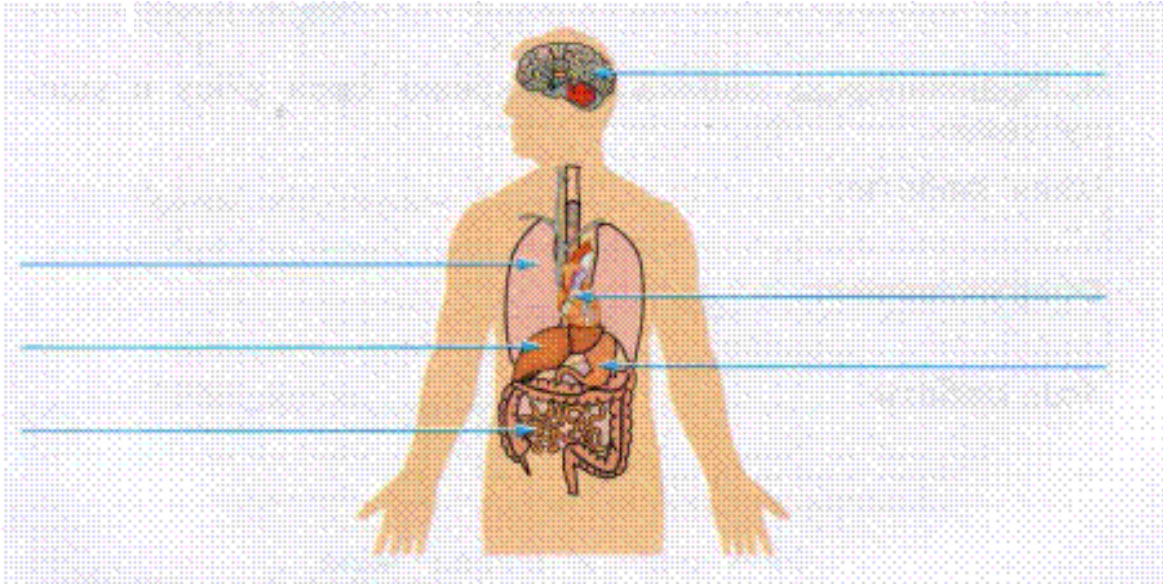
Ландыш, подосиновик, жук-носорог, мухомор, калина, куница

| грибы | растения | животные |
|-------|----------|----------|
| | | |
| | | |

12. Заполни таблицу. Отметь знаком «+» свой выбор в соответствующем столбце.

| Группы животных | Способы размножения | | |
|--------------------|---------------------|------------------|------------------|
| | откладывают яйца | откладывают икру | рожают детёнышей |
| <i>Насекомые</i> | | | |
| <i>Рыбы</i> | | | |
| <i>Земноводные</i> | | | |
| <i>Птицы</i> | | | |
| <i>Звери</i> | | | |

13. Подпиши указанные органы человека.

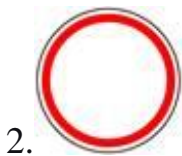


14.

Соедини название дорожного знака с его изображением. Распредели знаки по группам.



Пункт медицинской помощи



Въезд запрещён



Движение запрещено

Пешеходный переход



Движение прямо



Дорожные работы

Полугодовая контрольная работа

Контрольно-измерительные материалы

1 вариант

1. Что такое астрономия?

- А) наука о веществах
- Б) наука о небесных, или космических телах
- В) наука о живой природе
- Г) наука о погоде

2. География – это...

- А) наука о небесных телах
- Б) наука о живой природе
- В) наука о веществах
- Г) одна из наук о Земле

3. Что такое архив?

- А) хранилище документов
- Б) коллекция старинных предметов
- В) собрание книг

4. Что такое WWF?

- А) Всемирный фонд дикой природы
- Б) Международный союз охраны природы
- В) Международный союз охраны птиц

5. Узнай по описанию.

Эта равнина – одна из крупнейших на Земле. Её поверхность не совсем ровная. Здесь есть низменности, возвышенности, много холмов.

- А) Восточно – Европейская (Русская) равнина
- Б) Западно- Сибирская равнина
- В) Среднесибирское плоскогорье

6. Самое большое озеро России:

- А) Байкал
- Б) Ладожское
- В) Онежское
- Г) Каспийское

7. Какая из природных зон самая северная?

- А) тундра
- Б) тайга
- В) арктические пустыни
- Г) субтропики

8. Приведи примеры растений и животных степи (не менее трёх).

9. Углубление на поверхности земли с пологими, поросшими растениями склонами, называется:

- А) карьер
- Б) овраг
- В) балка

10. В каком ряду перечислены только полезные ископаемые, используемые в качестве топлива?

- А) гранит, нефть, железная руда

Б) торф, природный газ, каменный уголь

В) каменный уголь, глина, нефть

11. Узнай по описанию.

Эта почва самая плодородная. Она особенно богата перегноем, который придаёт ей тёмный или даже чёрный цвет.

А) серая лесная почва

Б) болотная почва

В) чернозём

12. Какие экологические проблемы тебе известны? (не менее трёх)

13. Напишите водные объекты нашего края (Смоленская область) (не менее трёх)

14. Составь пищевую цепь леса : _____

15. В какой природной зоне расположен твой регион? _____

Промежуточная аттестация. Контрольная работа

Промежуточная аттестация по окружающему миру, 4 класс

Вариант I

Фамилия, имя _____

Часть 1

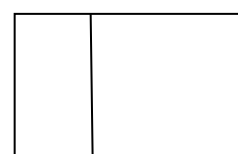
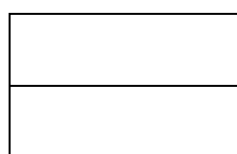
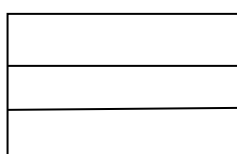
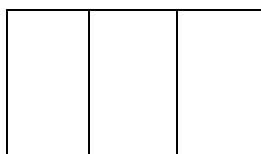
A1. Укажи вид флага России. Подпиши цвета частей, из которых он состоит или раскрась рисунок.

1

2

3

4



A2. Запиши названия:

1. государства, в котором мы живём _____

2. столицы нашего государства _____

3. символы

государства _____

A3. Выбери вариант ответа, почему осенью и весной опасно выходить на лёд водоёмов.

1. В это время дети учатся, поэтому им некогда ходить по льду.

2. На водоёмы не пускает служба спасения.

3. Не разрешают учителя и родители.

4. Весной и осенью лёд на водоёмах непрочный, легко ломается.

A4. Какая деятельность человека укрепляет и развивает мышцы?

1. Употребление в пищу большого количества фруктов и овощей.

2. Просмотр телепередач, чтение книг.

3. Физкультура, спорт, физический труд.

4. Принятие специальных лекарств.

A5. Какая природная зона описана в тексте?

Лето теплое, но зима суровая, преобладают хвойные растения, т. к. они менее требовательны к теплу. Животный мир разнообразен.

1. тундра; 2. тайга; 3. пустыня; 4. арктическая пустыня.

A6. Что служит органом обоняния?

1. язык; 2. Кожа; 3. глаза; 4. нос

A7. По названным признакам определи группу растений.

Эти растения обычно невысокие. Растут повсеместно в теплое время года.

Имеют один или несколько недревесневших стеблей.

1. деревья 2. кустарники 3. травянистые растения 4. хвойные растения

A8. Чем лиственные растения отличаются от хвойных.

1. Лиственные растения ниже хвойных.
2. Лиственные растения имеют листья, а хвойных – иголки.
3. Лиственные деревья очищают воздух, а хвойные – нет.
4. Под хвойными деревьями ничего не растёт, а под лиственными всегда есть подлесок.

A9. Из какого полезного ископаемого получают металлы?

1. из гранита; 2. из угля; 3. из руды 4. из нефти.

A10. Определи животное лесной зоны.

1. бурый медведь 2. леминг 3. белый медведь. 4. джейран.

A11. Подбери к названию природной зоны её характерные признаки, соедини стрелками

| | |
|------------|---|
| 1. Арктика | А. смешанный, широколиственный, хвойный |
| 2. Тундра | Б. безжизненная снежная пустыня |
| 3. Лес | В. Карликовая ива, берёза |
| 4. Степь | Г. Зона напоминает огромный пляж |
| 5. Пустыня | Д. цепь питания: ковыль- суслик- орёл |

Часть 2 – Часть 3 Выполняется на отдельном бланке

В1. Зачеркни лишнее слово. Распредели оставшиеся слова в 2 столбика и дай им названия: *Стакан, заяц, снежинка, ромашка, сосулька, бабочка, камень.*

В2. Мышцы при выполнении физических нагрузок утомляются. Определите, что надо делать, чтобы не допустить утомления.

1. отказаться от любого физического труда;
2. чередовать труд и отдых или разные виды труда;
3. не ходить на уроки физкультуры, не заниматься спортом;
4. принимать специальные лекарства.

В3. Этот русский князь считается одним из величайших полководцев всех времён и народов. Свою первую победу в битве на реке Неве он одержал, когда ему едва исполнилось 19 лет. А стратегия боя на реке Чудь может служить образцом военной тактики. А ещё ему принадлежат знаменитые слова: « Кто с мечом к нам придёт, тот от меча и погибнет».

Напиши, кто

это _____

Часть 3

C1 Выпиши названия планет: *Солнце, Земля, Венера, Меркурий, Марс*

Допиши несколько

планет _____

C2. Напиши памятку туристам Смоленской области « Как надо вести себя в лесу». _____

Учитель _____

Ассистент _____

Годовая контрольная работа

за курс начальной школы по окружающему миру
ученика (цы) 4 класса _____

Вариант 1

1. Как называется наука о небесных телах? Обведи нужную букву

- а) история
- б) география
- в) экология
- г) астрономия

2. Какое свойство воздуха позволяет нам видеть вокруг нас все окружающее?

- а) отсутствие запаха
- б) прозрачность
- в) упругость
- г) бесцветность

3. Что должны делать люди для охраны водоемов?

- а) не купаться в реках и озерах
- б) уничтожать обитателей водоемов
- в) поливать огороды водой из рек и озер
- г) расчищать берега водоемов от мусора

4. Какое растение не является луговым?

- а) тысячелистник
- б) мятлик
- в) тимофеевка
- г) тростник

5. Подчеркни лишнее слово в каждой строке:

- а) овес, просо, лук, пшеница

- б) огурец, кабачок, чеснок, вишня
- в) груша, абрикос, гречиха, смородина
- г) капуста, лилия, ирис, флоксы

6. Как ты поступишь, если увидишь в лесу незнакомое растение с красивыми ягодами?

- а) попробую на вкус, чтобы решить, можно их есть или нельзя;
- б) соберу ягоды, чтобы угостить знакомых и друзей;
- в) сорву ягоды вместе с ветками и выброшу;
- г) пройду мимо, так как незнакомое растение, даже его часть, есть опасно.

7. Мой край расположен на материке:

- а) Африка;
- б) Австралия;
- в) Евразия;
- г) Северная Америка.

8. Место, где река берет свое начало, называют:

- а) левым притоком;
- б) истоком;
- в) правым притоком;
- г) устьем.

9. Из какого полезного ископаемого получают металлы?

- а) из гранита;
- б) из руды;
- в) из угля;
- г) из нефти.

10. Плодородие почвы зависит от количества в ней:

- а) песка;
- б) глины;
- в) перегноя;
- г) солей.

11. О какой природной зоне идет речь в строчке стихотворения?

«Южнее полосы лесов лежит ковер из трав, цветов»

- а) зона тундры;
- б) зона лесов;
- в) зона степей;
- г) зона арктических пустынь.

12. Мышцы при выполнении физических нагрузок утомляются. Определите, что надо делать, чтобы не допустить утомления.

- а) отказаться от любого физического труда;
- б) чередовать труд и отдых или разные виды труда;
- в) не ходить на уроки физкультуры, не заниматься спортом;
- г) принимать специальные лекарства.

13. Что служит органом обоняния?

- а) язык
- б) кожа
- в) глаза
- г) нос

14. Укажи порядок расположения полос на Государственном флаге Российской Федерации (снизу вверх):

- а) красная, синяя, белая;
- б) синяя, красная, белая;
- в) белая, синяя, красная;
- г) белая, красная, синяя

15. Когда французская армия во главе с Наполеоном вторглась на территорию России?

а) в 1821 году

в) в 1812 году

б) в 1818 году

г) в 1815 году

16. Кто проявил полководческий талант в сражении на льду Чудского озера?

а) Дмитрий Донской

б) Александр Невский

в) Иван Калита

г) Юрий Долгорукий

17. Христофор Колумб открыл:

- а) Антарктиду
- б) Америку
- в) Африку
- г) Австралию

18. День Победы мы отмечаем:

- а) 23 февраля
- б) 12 июня
- в) 9 мая
- г) 1 сентября